

SLOVENSKÁ ŠTATISTIKA a DEMOGRAFIA

SLOVAK STATISTICS
and DEMOGRAPHY

2/2014

ročník/volume 24

Recenzovaný vedecký časopis so zameraním na prezentáciu moderných štatistických a demografických metód a postupov.

Scientific peer-reviewed journal focusing on the presentation of modern statistical and demographic methods and procedures.

Článok/Article: 4

Typ článku/Type of article: vedecký článok/scientific article

Strany/Pages: 52 – 66

Dátum vydania/Publication date: 15. apríl 2014/April 15, 2014



Šárka ŠUSTOVÁ

Český statistický úřad, Praha

Katedra demografie a geodemografie, Přírodovědecká fakulta Univerzity Karlovy v Praze, Česká republika

Eliška ZYKMUNDOVÁ

Český statistický úřad, Praha

Katedra demografie a geodemografie, Přírodovědecká fakulta Univerzity Karlovy v Praze, Česká republika

PRACUJÍ, A PŘESTO JSOU CHUDÍ

Srovnávací analýza pracujících chudých v Česku a na Slovensku podle dat z výběrového šetření EU-SILC

POOR, DESPITE WORKING

Comparative analysis of working poor in the Czech Republic and the Slovak Republic based on EU-SILC data

ABSTRAKT

Hlavním cílem tohoto příspěvku je analyzovat populace pracujících chudých zaměstnanců v Česku a na Slovensku v roce 2010, a to na základě dat z výběrového šetření EU-SILC. V první části článku bude pozornost věnována definici chudoby a vymezení pracujících chudých. Druhá část se již věnuje výsledkům, a to jednak na úrovni jednotlivce a jednak na úrovni domácnosti. Příjmy ze zaměstnání a celkové osobní příjmy jsou srovnány s hranicí chudoby pro jednočlennou domácnost, zatímco ekvivalizovaný příjem domácnosti je porovnán s hranicí chudoby pro dané složení domácnosti. Nezbytnou součástí analytické části je rovněž srovnání charakteristik pracujících chudých v obou uvedených zemích.

ABSTRACT

The main aim of the article is to analyse populations of working poor employees in the Czech Republic and the Slovak Republic in 2010. The analysis is based on the EU-SILC data. The first part is devoted to the definitions of poverty and working poor, while the second one deals with the results of the analysis. Two different views are considered – the individual perspective and the household one. Wages and salaries and consequently overall personal income are compared with the poverty threshold for the household of single person, while the equivalised household income is confronted with the poverty threshold for the given household structure. The characteristics of working poor employees in both countries cannot be omitted.

KLÍČOVÁ SLOVA

chudoba, pracující chudí, hranice chudoby, Česko, Slovensko, EU-SILC

KEY WORDS

poverty, working poor, poverty threshold, Czech Republic, Slovak Republic, EU-SILC

1. ÚVOD

Pojem chudoba je v dnešní době spojován především s rozvojovými zeměmi, nicméně jejím měřením se zabývají i země vyspělé. Míra ohrožení osob chudobou, jejíž měření má význam zejména pro rozdělování sociální pomoci, je jedním z hojně využívaných hledisek k posouzení kvality života.

Na chudobu a na to, zda a kteří lidé jsou chudí, existuje mnoho pohledů, stejně jako přístupů k jejímu měření. Evropský statistický úřad (Eurostat) k tomuto účelu využívá míru ohrožení příjmovou chudobou (at-risk-of-poverty rate). Populace Česka i Slovenska patří mezi země s nejnižší mírou chudoby v Evropské unii (EU). V roce 2010 bylo v Česku 9,0 % chudých obyvatel (nejnižší míra v rámci EU-27), na Slovensku 12,0 % (5. nejnižší míra), zatímco průměr EU-27 byl na úrovni 16,3 % [7]. Problematika chudoby je velmi často spojována s nezaměstnaností. Vezmeme-li v úvahu úroveň chudoby osob ve věku 16 – 64 let podle převažující ekonomické aktivity během předchozího kalendářního roku, pak nejvyšší míra chudoby byla zaznamenána právě u nezaměstnaných. Průměrná výše v EU v roce 2010 činila 45,2 %. Na Slovensku i v Česku byla míra chudoby nižší, a to na úrovni 41,2 % shodně v obou zemích [7].

To, že má jedinec práci, by mu mělo garantovat, že nebude chudý, nicméně tomu tak není vždy. Existují lidé, kteří jsou chudí, přestože pracují. Chudoba pracujících osob byla v roce 2010 v EU-27 na úrovni 8,4 %. V Česku i na Slovensku byla pod tímto průměrem, a to 3,7 % (1. místo) v Česku a 5,3 % (7. místo) na Slovensku [7].

Stejně jako definic chudých, i vymezení pracujících chudých je nespočet a uvedené údaje vycházejí pouze z jednoho z nich. Pracující osoba je vymezena na úrovni jednotlivce, zatímco chudoba obvykle na úrovni domácnosti. Tento článek, jehož cílem je porovnat úroveň chudoby pracujících osob v Česku a na Slovensku, využívá rovněž alternativních definic chudoby vycházejících z úrovně jednotlivce. Kombinací těchto dvou přístupů k měření chudoby (individuálního a domácnostního) vznikají tři kategorie pracujících chudých, jejichž charakteristiky jsou zde u obou zemí také srovnány.

2. ZDROJ DAT

Výběrové šetření EU-SILC (European Union – Statistics on Income and Living Conditions) je domácnostní šetření, které na základě Nařízení 1177/2003 a navazujících prováděcích nařízení Evropské komise probíhá ve všech zemích Evropské unie a dále také v Chorvatsku, na Islandu, ve Švýcarsku, Norsku a Turecku. V Česku i na Slovensku toto zjišťování probíhá od roku 2005 a je hlavním zdrojem údajů o příjmech a chudobě. Data, která byla použita pro potřeby tohoto příspěvku, pocházejí z šetření EU-SILC 2010 a opírají se tak o příjmy domácností a jejich členů, které obdrželi v průběhu kalendářního roku 2009.

3. DEFINICE

Pracující chudí, v anglosaské literatuře nazývaní jako „working poor“, jsou definováni jako osoby, které pracují a zároveň jsou ohrožené chudobou. Termín pracující chudí je možné rozdělit na dvě části, které je nezbytné definovat, a to na pracující a chudé.

V literatuře existují tři běžně používané definice pracující osoby. První z nich je definice amerického U. S. Bureau of Labor Statistics, jež definuje pracovníka jako osobu, která strávila na trhu práce alespoň 27 týdnů v roce, což znamená, že buď pracovala, nebo práci hledala [1; 4; 5; 6]. Francouzský národní statistický úřad (INSEE) definuje pracovníka velmi podobně, a to jako člověka, který na trhu práce participoval po nejméně 6 měsících a alespoň jeden z toho pracoval. Třetí, nejpřísnější, vymezení používá Eurostat a pracovníka definuje jako jednotlivce, který po více než 6 měsících pracoval a pracuje i v současné době [1; 6]. Kritici tohoto posledního přístupu tvrdí, že právě z důvodu přílišné přísnosti použité definice, je vzorek pracujících osob příliš homogenní, a tudíž nereflexuje situaci na trhu práce. Úroveň chudoby je tak ovlivněna jinými faktory než trhem práce, a to zejména složením domácnosti [2; 6].

Analýza v tomto článku se opírá o kalendář ekonomické aktivity z šetření EU-SILC, kde se zjišťuje ekonomický status osob v každém měsíci předchozího kalendářního roku, zde v roce 2009. Pro potřeby tohoto článku byli zaměstnanci definováni jako osoby 16-leté a starší, které na plný úvazek pracovaly po celý kalendářní rok. Takovýchto osob bylo v Česku 3 451 tisíc a tvořily 33,2 % populace celého státu, zatímco na Slovensku splnilo tuto definici 1 961 tisíc osob (36,2 %) [8]. Hlavní rozdíl zde použitého vymezení oproti výše uvedeným definicím spočívá v zahrnutí pouze zaměstnanců, nikoli osob samostatně výdělečně činných. Zahrnutí osob samostatně výdělečně činných bývá problematické zejména vzhledem k nepřesným údajům za jejich příjmy pocházejících z výběrových šetření. Příjmy podnikatelů mohou v případě ztráty nabývat rovněž záporných hodnot, což nastoluje další metodické problémy, jak s takovými příjmy zacházet [3].

Druhá část termínu pracujících chudých odkazuje na definici chudoby. Domácnost jakožto přirozená ekonomická jednotka je rovněž často využívanou jednotkou sběru dat. K měření míry ohrožení příjmovou chudobou ji využívá i Eurostat. Standardní evropský indikátor, který se využívá k měření relativní chudoby na evropské úrovni – míra ohrožení příjmovou chudobou (at-risk-of-poverty rate), byl v tomto článku využit pro analýzu chudoby na úrovni domácnosti. Tento ukazatel se opírá o tzv. ekvivalizovaný příjem domácnosti.

Ekvivalizovaný příjem je celkový čistý příjem domácnosti vydělený počtem členů domácnosti převedeným na ekvivalentní osoby. Ekvivalizovaný příjem se vypočítá v následujících třech krocích:

1. sečtou se všechny peněžní příjmy domácnosti ze všech zdrojů a od všech členů domácnosti, stejně jako peněžní příjmy, které dostává domácnost jako taková; hrubé příjmy se zdaní a odečtou se od nich veškeré povinné položky (např. sociální pojištění);
2. aby byly zohledněny rozdíly ve velikosti a složení domácnosti, tak se celkový čistý příjem domácnosti vydělí počtem ekvivalentních osob, k čemuž byla využita tzv. modifikovaná škála OECD (Organisation for Economic Cooperation and Development), která jednotlivým členům domácnosti přiřazuje váhy následujícím způsobem: 1,0 první dospělé osobě v domácnosti, 0,5 každé další dospělé osobě v domácnosti (osobě ve věku 14 a více let) a 0,3 každému dítěti do 13 let včetně;
3. výsledný ekvivalizovaný příjem je přiřazen každému členu dané domácnosti.

Míra ohrožení příjmovou chudobou potom udává podíl osob, které se s ekvivalizovaný příjmem jejich domácnosti nacházejí pod hranicí chudoby pro dané složení domácnosti. Hranice chudoby je stanovena jako 60 % mediánu národního ekvivalizovaného příjmu. V roce 2010 činila hranice chudoby pro jednočlennou domácnost 4 235 EUR v Česku a 3 670 EUR na Slovensku, což přepočteno na měsíční částky znamená 353 EUR, resp. 306 EUR v Česku, resp. na Slovensku [8]. Kritici tohoto přístupu, založeného na příjmech domácnosti, tvrdí, že tato metoda předpokládá sdílení příjmů a životních podmínek mezi všemi členy domácnosti. Další problém vidí v kombinaci individuální a domácnostní úrovně. Úroveň chudoby založená na ekvivalizovaném příjmu domácnosti je ovlivněna zejména strukturou domácnosti, která však nemusí být ve všech zemích stejná, a proto je takto vypočtená míra chudoby podle některých autorů mezi státy nesrovnatelná [1; 6].

Protože pracovník (v případě tohoto článku zaměstnanec) je definován na individuální úrovni, zatímco chudoba na úrovni domácnosti, vzniká problém se srovnatelností. Z tohoto důvodu byly navrženy alternativní definice chudoby, měřené na úrovni jednotlivce, např. tzv. poverty in earned income (PEI), který byl v mírně upravené podobě využit i v tomto článku [6].

Poverty in earned income neboli chudoba založená na příjmu jednotlivce, který si vydělal, je definována na individuální úrovni a ukazuje podíl osob s příjmem pod hranicí chudoby. Tento příjem je obvykle definován jako suma příjmů z pracovní činnosti (zaměstnání, podnikání), a to včetně dávek nemocenského pojištění jakožto přímé náhrady za ucházející mzdu [6]. V rámci této analýzy byl tento koncept upraven a jako vydělaný příjem se chápe pouze příjem ze zaměstnání včetně nemocenských dávek, který je následně porovnán s hranicí chudoby pro jednočlennou domácnost¹. Tímto způsobem získáme podíl osob, které by byly chudé v případě, že by žily v samostatné domácnosti a byly odkázány pouze na svůj příjem ze zaměstnání.

K tomuto příjmu jsou postupně přičítány další osobní příjmy jako příjmy z podnikání, sociální dávky atd. až do té doby než je dosaženo celkového osobního příjmu. Tímto způsobem lze pozorovat, jaký vliv na snižování chudoby zaměstnanců mají jednotlivé typy příjmů. Celkový osobní příjem je následně rovněž porovnán s hranicí chudoby pro jednočlennou domácnost.

Zkombinujeme-li individuální a domácnostní pohled na chudobu, dostaneme čtyři skupiny zaměstnanců – 3 skupiny pracujících chudých (chudé z obou pohledů (tzv. jádro pracujících chudých), chudé pouze z individuálního pohledu, chudé pouze z domácnostního pohledu) a zbývající skupinu, kterou tvoří osoby, jež nejsou chudé ani z jednoho úhlu pohledu, a proto je nelze považovat za pracující chudé. Podobně lze populaci zaměstnanců rozdělit na čtyři skupiny kombinací dvou různých

¹ *Roční hranice chudoby pro jednočlennou domácnost byla na úrovni 4 235 EUR čistého ekvivalizovaného příjmu domácnosti v Česku a 3 670 EUR čistého ekvivalizovaného příjmu na Slovensku. Protože za Slovensko byly individuální příjmy k dispozici pouze hrubé, bylo přistoupeno k úpravě měsíční hranice chudoby na hrubou, a to v závislosti na platné daňové a pojistné legislativě v obou zemích. Na Slovensku byla aplikována sazba pojištění 13,4 %, sazba daně 19,0 % a sleva na poplatníka 296,61 EUR. V Česku pak sazba pojištění zaměstnance 11,0 %, sazba pojištění zaměstnavatele 34,0 %, sazba daně 15,0 % a sleva na poplatníka 2 070 Kč. Hrubá roční hranice chudoby v Česku činila 4 789 EUR a na Slovensku 4 267 EUR.*

individuálních pohledů na chudobu (na základě příjmů ze zaměstnání a celkového osobního příjmu).

4. VÝSLEDKY

Zaměstnanci pracující na plný úvazek po celý kalendářní rok tvořili velkou část populací v obou zemích, a to více než třetinu. Kolik z nich je z různých hledisek považováno za chudé, je předmětem této části článku, stejně jako jejich charakteristiky.

5. INDIVIDUÁLNÍ ÚROVEŇ

Skupinu celoročně zaměstnaných osob tvořila v roce 2010 v obou zemích více než třetina všech obyvatel. Porovnáme-li zvolené země vzhledem k chudobě podle příjmu jednotlivce, zjistíme, že podíl pracujících chudých osob byl v Česku nižší než na Slovensku. Zatímco v Česku najdeme 143 tisíc (t. j. 4,3 %) zaměstnanců s nižším příjmem ze zaměstnání než je hranice chudoby pro jednočlenné domácnosti (t. j. 4 235 EUR ročně v Česku a 3 670 EUR na Slovensku), na Slovensku byla četnost těchto osob vyšší. Chudobou na individuální úrovni zde bylo ohroženo téměř 146 tisíc zaměstnanců, kteří tvořili 7,4 % na plný úvazek pracující populace.

Celkový soubor všech zaměstnanců je možné rozdělit do čtyř podskupin pracovníků podle toho, zda byli ohroženi chudobou jen dle svého příjmu ze zaměstnání nebo i podle celkového osobního příjmu. Schéma tohoto rozdělení je znázorněno na tab. 1, z něhož je zřetelné, že v Česku i na Slovensku je nejčetnější skupinou chudých zaměstnanců soubor osob, které můžeme považovat za chudé z obou hledisek.

Tabulka č. 1: Rozdělení skupiny celoročně pracujících zaměstnanců do podskupin podle jejich příjmu ze zaměstnání a celkového osobního příjmu, ČR, SR, 2010

		Chudoba dle příjmu ze zaměstnání Počet zaměstnanců (v tis.)/podíl zaměstnanců (v %)	
		Pod hranicí chudoby	Nad hranicí chudoby
Chudoba dle celkového osobního příjmu	Pod hranicí chudoby	Podskupina 1 ČR: 132 tisíc (3,8 %) SR: 133 tisíc (6,8 %)	Podskupina 2 ČR: žádné případy SR: žádné případy
	Nad hranicí chudoby	Podskupina 3 ČR: 17 tisíc (0,5 %) SR: 13 tisíc (0,7 %)	Podskupina 4 ČR: 3 302 tisíc (95,7 %) SR: 1 815 (92,5 %)

Zdroj dat: EU-SILC 2010

Poznámky:

Podskupina 1 = zaměstnanci, kteří byli chudí jak podle příjmu ze zaměstnání, tak celkového osobního příjmu.

Podskupina 2 = zaměstnanci, kteří nebyli chudí podle příjmu ze zaměstnání, ale byli chudí podle celkového osobního příjmu.

Podskupina 3 = zaměstnanci, kteří byli chudí podle příjmu ze zaměstnání, ale nebyli chudí podle celkového osobního příjmu.

Podskupina 4 = zaměstnanci, kteří nebyli chudí ani podle příjmu ze zaměstnání, ani podle celkového osobního příjmu

Při hodnocení chudoby na individuální úrovni (t. j. při použití PEI) je tedy nutné zohlednit i další osobní příjmy dotázaných, které mohou udržet jednotlivce nad hranicí chudoby (viz tab. 2). Tyto příjmy snižovaly v roce 2010 podíl chudých zaměstnanců v Česku o 0,5 p. b. na 3,8 % (absolutně na odhadovaných 132 tisíc osob) a na Slovensku o 0,6 p. b. na 6,8 % (absolutně na zhruba 133 tisíc osob). Nejvýznamněji se přitom zmenšilo zastoupení pracujících chudých v obou populacích po zahrnutí sociálních transferů, jako jsou starobní, pozůstalostní a invalidní důchody. U pracujících důchodců jde ovšem o obrácený vztah, kdy pracovní příjmy pomáhají k udržení či ke zlepšení životních podmínek osob v důchodu. Na druhou stranu další příjmy například ze samostatně výdělečné činnosti neměly na pokles podílu chudých zaměstnanců ani v jedné zemi významný vliv.

Tabulka č. 2: Míra ohrožení příjmovou chudobou založená na příjmu jednotlivce po postupném zahrnutí dalších příjmů, ČR, SR, 2010

	ČESKO		SLOVENSKO	
	%	rozdíl v p. b.*	%	rozdíl v p. b.*
PEI	4,3		7,4	
ohrožení chudobou po zahrnutí:				
příjmů z podnikání	4,3	0,0	7,4	0,0
podpory v nezaměstnanosti	4,3	0,0	7,4	0,0
starobních důchodů	4,2	0,1	7,2	0,2
vdovských/vdoveckých důchodů	4,2	0,0	7,0	0,2
invalidních důchodů	3,9	0,3	6,8	0,2
ostatních příjmů	3,8	0,1	6,8	0,0

Zdroj dat: EU-SILC 2010

Poznámky:

PEI = Poverty in Earned Income tzn. chudoba na základě příjmu ze zaměstnání.

* Rozdíl v p. b. značí rozdíl v míře chudoby po zahrnutí dalšího příjmu, např. míra chudoby po započítání příjmů ze zaměstnání je v Česku 4,3 %, zahrneme-li k těmto příjmům příjmy z podnikání, míra ohrožení chudobou bude 4,3 % a rozdíl v procentních bodech tak činí 0,0 p. b. Totéž platí po zahrnutí podpor v nezaměstnanosti. Zahrneme-li dále také starobní důchody, míra ohrožení chudobou se sníží na 4,2 %, rozdíl tak bude 0,1 p. b. atd.

Podskupina 1: chudí podle příjmů ze zaměstnání i celkových osobních příjmů

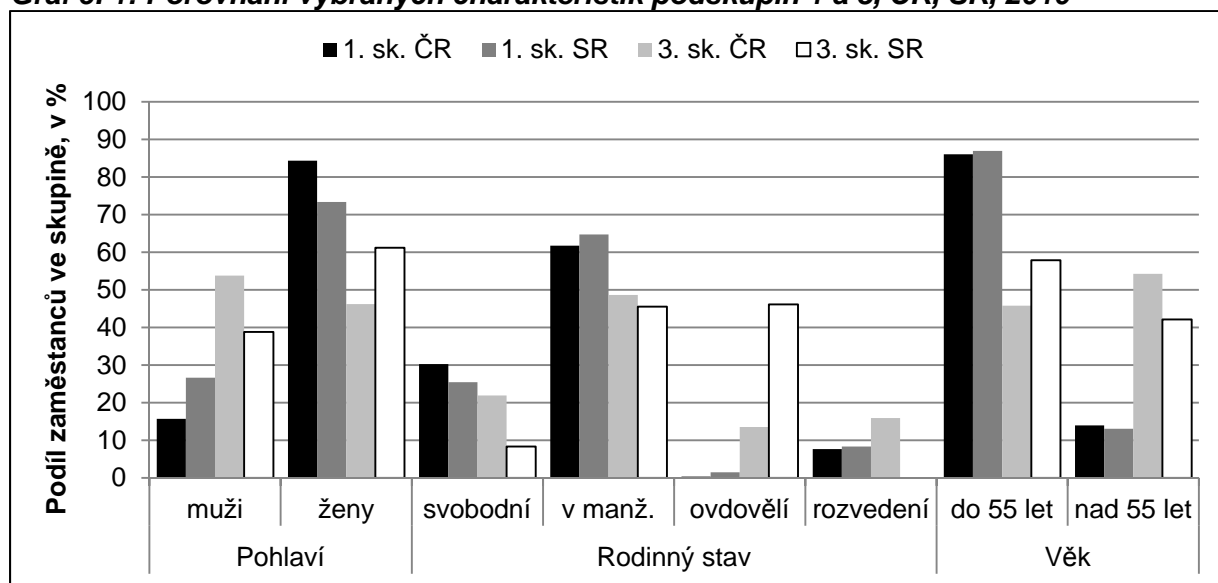
Tato skupina chudých zaměstnanců, kteří mají příjmy pod hranicí chudoby i po obdržení různých sociálních dávek, má v obou zemích podobné charakteristiky. Obecně můžeme říci, že v této skupině převažovaly ženy, zaměstnanci s nižším vzděláním a osoby ve věku do 30 nebo nad 50 let, které žily spíše ve větších domácnostech. Tyto osoby také oproti průměru častěji deklarovaly horší zdravotní stav s častějším výskytem chronických nemocí nebo různých omezení v činnostech, které lidé obvykle dělají.

Podskupina 3: chudí podle příjmů ze zaměstnání, nad hranicí chudoby podle celkové osobního příjmu

Češi a Slováci se na individuální úrovni lišili zejména v této skupině osob, kterou tvořili zaměstnanci, jejichž příjem ze zaměstnání byl nižší, než je hranice chudoby.

Podle jejich celkového osobního příjmu je ale nešlo považovat za chudé. Z výše uvedeného vyplývá, že tito lidé pobírali nějaké sociální dávky, které zvyšovaly jejich příjem nad hranici chudoby. U obou zemí se jednalo o osoby se spíše horším zdravotním stavem, v Česku však převažovali v této skupině muži a osoby nad 55 let (54 %), na Slovensku spíše (ovdovělé) ženy (61 %) a lidé do 55 let (58 %). Další odlišností byl převažující typ domácnosti, v němž tyto osoby žily. V Česku najdeme v tomto podsouboru osob vyšší podíl domácností jednotlivců, na Slovensku převažovaly vícečlenné domácnosti.

Graf č. 1: Porovnání vybraných charakteristik podskupin 1 a 3, ČR, SR, 2010



Zdroj dat: EU-SILC 2010

Poznámky:

Podskupina 1 = zaměstnanci, kteří byli chudí jak podle příjmu ze zaměstnání, tak celkového osobního příjmu.

Podskupina 3 = zaměstnanci, kteří byli chudí podle příjmu ze zaměstnání, ale nebyli chudí podle celkového osobního příjmu.

6. INDIVIDUÁLNÍ VS. DOMÁCNOSTNÍ ÚROVEŇ

Druhou možností, jak analyzovat celoročně pracující zaměstnance, je komparace jejich osobního příjmu s tzv. ekvivalizovaným příjmem domácnosti, které byli členem. Další osoby v domácnosti totiž mohou výrazně změnit životní podmínky zkoumaných zaměstnanců.

V Česku bylo chudobou na domácnostní úrovni ohroženo 2,2 % a na Slovensku 3,1 % všech zaměstnanců, tedy významně méně než v případě individuální úrovně. Pětina Čechů a dvě pětiny Slováků chudých podle příjmu domácnosti byly přitom chudé také podle jejich celkového osobního příjmu, absolutně to tedy odpovídalo 14 tisícům českých (t. j. 0,4 %) a 26 tisícům slovenských (t. j. 1,3 %) zaměstnanců. Právě tyto osoby tak tvořily jádro pracujících chudých, které je třeba detailně charakterizovat také v porovnání s ostatními skupinami pracovníků.

Pro tento účel můžeme obdobně jako u chudoby na individuální úrovni populaci zaměstnanců rozčlenit do čtyř podskupin. Jednotlivé podskupiny se v tomto případě

liší tím, zda jejich členové byli ohroženi chudobou na individuální či domácnostní úrovni, popř. na obou. Rozdělení do jednotlivých podsouborů je uvedeno v tab. 3.

Tabulka č. 3: Rozdělení skupiny celoročně pracujících zaměstnanců do podskupin podle jejich celkového osobního příjmu a ekvivalizovaného příjmu domácnosti, ČR, SR, 2010

		Chudoba podle osobního příjmu jednotlivce počet zaměstnanců (v tis.)/podíl zaměstnanců (v %)	
		Pod hranicí chudoby	Nad hranicí chudoby
Chudoba podle příjmu domácnosti	pod hranicí chudoby	Podskupina A ČR: 14 tisíc (0,4 %) SR: 26 tisíc (1,3 %)	Podskupina B ČR: 60 tisíc (1,7 %) SR: 35 tisíc (1,8 %)
	nad hranicí chudoby	Podskupina C ČR: 117 tisíc (3,4 %) SR: 107 tisíc (5,5 %)	Podskupina D ČR: 3 259 tisíc (94,5 %) SR: 1 794 (91,4 %)

Zdroj dat: EU-SILC 2010

Poznámky:

Podskupina A = zaměstnanci, kteří byli chudí jak podle celkového osobního příjmu, tak ekvivalizovaného příjmu domácnosti.

Podskupina B = zaměstnanci, kteří nebyli chudí podle celkového osobního příjmu, ale byli chudí podle ekvivalizovaného příjmu domácnosti.

Podskupina C = zaměstnanci, kteří byli chudí podle celkového osobního příjmu, ale nebyli chudí podle ekvivalizovaného příjmu domácnosti.

Podskupina D = zaměstnanci, kteří nebyli chudí ani podle celkového osobního příjmu, ani podle ekvivalizovaného příjmu domácnosti.

Podskupina A: chudí na individuální i domácnostní úrovni

První podskupinu zaměstnanců označujeme jako jádro pracujících chudých. Právě tyto osoby jsou příjmovou chudobou nejohroženější, a to podle všech zkoumaných hledisek. Jejich situaci jim totiž nezlepší ani dodatečné příjmy v podobě různých sociálních dávek nebo dalších výdělků, ani složení jejich domácnosti. Také z tohoto důvodu je třeba tuto skupinu co nejpodrobněji analyzovat, aby případné změny sociální podpory či podoby konceptu minimální mzdy mohly být skutečně zacíleny na nejrizikovější soubor pracujících osob.

V Česku i na Slovensku najdeme mezi pracujícími chudými zejména ženy, a to z více než dvou třetin. Podíl žen v této skupině byl v roce 2010 vyšší v Česku než na Slovensku, konkrétně o 2,5 p. b. Z dalších charakteristik společných pro obě země lze jmenovat například spíše nižší úroveň vzdělání, významně vyšší zastoupení rozvedených osob a nejvyšší podíl domácností jednotlivců (konkrétní hodnoty viz tab. 4). Tyto chudé pracující osoby nejčastěji ve věku 30 – 49 let měly dále v zaměstnání spíše nižší postavení s nižší mírou zodpovědnosti.

Populace pracujících chudých se v roce 2010 v Česku a na Slovensku také v mnoha ohledech lišila. Nejvýraznější odlišností byl čtyřikrát častější výskyt

neúplných domácností s dětmi v Česku než na Slovensku, kde je naopak téměř pětkrát více domácností s příjmem pod 300 EUR měsíčně než v ČR (po přepočtení českých příjmů na eura). Slovenští chudí zaměstnanci pak častěji obývaly rodinné domy v řídko osídlených oblastech, v Česku oproti tomu tyto osoby najdeme spíše v bytových domech v hustě osídlených regionech. Tomu také odpovídá diferenciac domácností podle typu právního užívání bytu či domu, kdy slovenské společně hospodařící skupiny osob žily čtyřikrát častěji v bytech či domech v osobním vlastnictví.

Obecně pak lze shrnout, že typickou domácností chudých zaměstnanců byla v Česku i na Slovensku domácnost samostatně žijících zejména rozvedených žen. V Česku mezi pracujícími chudými však najdeme také významný podíl neúplných domácností s dětmi, v nichž byla osoba v čele domácnosti žena.

Podskupina B: chudí na domácnostní úrovni, nad hranicí chudoby na individuální úrovni

Tuto podskupinu představovali v obou zemích ze zhruba 53 % muži – živitelé rodiny, jejichž celkové osobní příjmy byly nad hranicí chudoby. Kvůli složení jejich domácností, v nichž najdeme v obou zemích často nepracující ženy, které zůstaly doma s dětmi, však není příjem domácnosti dostatečný na to, aby udržel zaměstnance nad hranicí chudoby. Tuto skutečnost dokazují i další charakteristiky osob, které žily nejčastěji v manželství v úplných rodinách s dětmi (podíl čistých úplných rodin s dětmi je nejvyšší ze všech sledovaných podskupin) v domácnostech s celkovou nízkou pracovní intenzitou. Češi se v této skupině od Slováků lišili především vyššími zaměstnaneckými příjmy, kdy podíl zaměstnanců s příjmy mezi jedním až dvěma tisíci eury měsíčně je v Česku více než trojnásobný.

Podskupina C: nad hranicí chudoby na domácnostní úrovni, chudí na individuální úrovni

Třetí skupina sdružuje oproti předchozímu podsouboru osoby, které svými osobními příjmy spadaly pod hranici chudoby pro jednočlennou domácnost, díky příjmům dalších členů v domácnosti se ale dostaly nad hranici chudoby pro dané složení domácnosti. Tito zaměstnanci byly především vdané ženy, jež žily ve společné domácnosti s lépe vydělávajícími muži. Zastoupení žen v této skupině bylo dvojnásobně vyšší než v celém souboru zaměstnaných osob pracujících na plný úvazek 12 měsíců v roce. V Česku dosahoval podíl žen v této skupině zaměstnanců 86 %, tedy o 11,4 p. b. více než na Slovensku.

Typickou domácností osob ze třetí podskupiny tak byly v roce 2010 jak v Česku, tak na Slovensku úplné domácnosti s dalšími členy či partnerské páry, v nichž obě osoby byly chudé na individuální úrovni, díky společnému soužití se však nacházely nad hranicí chudoby pro dané složení domácnosti.

Podskupina D: nad hranicí chudoby na domácnostní úrovni i individuální úrovni

Poslední většinou skupinu zaměstnanců tvořily v roce 2010 osoby, které nebyly chudé ani na individuální, ani na domácnostní úrovni. Pro tyto jednotlivce žijící nejčastěji v úplných domácnostech bez dětí byla typická vyšší úroveň vzdělání a vyšší osobní příjmy než pro chudé pracovníky.

Česko a Slovensko se v tomto podsouboru pak lišily kromě výše obdržného příjmu zejména tím, že v Česku pozorujeme častější výskyt vedoucích pozic v zaměstnání a o něco vyšší podíl mužů.

Tabulka č. 4: Porovnání vybraných charakteristik u jednotlivých podskupin zaměstnanců, ČR, SR, 2010

Skupina/charakteristika		Česko				Slovensko			
		podskupina				podskupina			
		A	B	C	D	A	B	C	D
Pohlaví	muži	29,5	53,0	14,0	57,7	32,0	53,8	25,4	53,7
	ženy	70,5	47,0	86,0	42,3	68,0	46,2	74,6	46,3
Věk	do 29	17,7	5,0	20,8	14,2	14,0	7,8	20,8	16,4
	30 – 49	51,8	68,0	50,9	56,3	58,4	74,1	52,3	54,9
	50 – 64	30,5	27,0	28,4	28,6	26,3	18,1	27,9	28,4
	65+	0,0	0,0	0,0	0,9	1,3	0,0	0,0	0,3
Rodinný stav	svobodní	26,1	16	30,8	25,9	23,7	10,6	25,9	25,8
	v manželství	44,7	62,2	63,8	61,3	55,3	78,8	67	64,3
	ovdovělí	3,1	3,4	5,4	1,9	4,6	3,8	0,8	2,1
	rozvedení	26,1	18,4	0,0	10,9	16,4	6,8	6,4	7,7
Typ domácnosti	jednotlivci	32,1	1,9	0,8	7,7	23,2	0,0	1,1	5,7
	partnerské páry bez dětí	3,1	15,8	19,9	21,8	5,9	3,5	10,2	14,1
	čisté úplné r. s dětmi	33,9	50,6	26,2	35,0	36,4	59,7	25,8	31,0
	čisté neúplné r. s dětmi	20,6	15,1	0,6	2,4	5,5	6,9	0,4	2,1
Příjem (v eurech za měsíc)	do 300	16,1	0,0	8,5	0,1	76,0	3,0	49,9	0,4
	301 – 1000	83,9	97,1	91,5	72,7	24,0	96,2	50,1	86,8
	1001 – 2000	0,0	2,9	0,0	24,3	0,0	0,8	0,0	11,8
	nad 2000	0,0	0,0	0,0	2,9	0,0	0,0	0,0	1,1

Zdroj dat: EU-SILC 2010

Poznámky:

Podskupina A = zaměstnanci, kteří byli chudí jak podle celkového osobního příjmu, tak ekvivalizovaného příjmu domácnosti.

Podskupina B = zaměstnanci, kteří nebyli chudí podle celkového osobního příjmu, ale byli chudí podle ekvivalizovaného příjmu domácnosti.

Podskupina C = zaměstnanci, kteří byli chudí podle celkového osobního příjmu, ale nebyli chudí podle ekvivalizovaného příjmu domácnosti.

Podskupina D = zaměstnanci, kteří nebyli chudí ani podle celkového osobního příjmu, ani podle ekvivalizovaného příjmu domácnosti.

7. INDIVIDUÁLNÍ VS. DOMÁCNOSTNÍ ÚROVEŇ (PŘÍJMY PER CAPITA)

K porovnání příjmů (a chudoby) jednotlivých domácností se nejčastěji využívá příjmů na osobu nebo domácnost. Stále častěji se však analyzují příjmy upravené podle ekvivalenčních škál (např. modifikované škály OECD), které zohledňují rozdíly ve velikosti a složení domácnosti. Potřeby domácnosti, jako je velikost bytu nebo spotřeba energií (elektřiny, plynu atd.), totiž nerostou proporcionálně s každým členem domácnosti. Neplatí tak například, že jednatelce využívá třikrát méně elektřiny než tříčlenná domácnost. Také z tohoto důvodu se celkové příjmy domácnosti upravují o velikost spotřební jednotky, která bere v potaz úspory na

nákladech na předměty či služby, jež slouží většímu počtu členů domácnosti. Jelikož jsou takto vzniklé (ekvivalizované) příjmy vyšší než příjmy na osobu (tzv. per capita), je zřejmé, že podíl chudých zaměstnanců by měl být podle tohoto přístupu nižší. Konkrétní počty a podíly zaměstnanců v jednotlivých podskupinách vytvořených na základě kombinací chudoby na individuální a domácnostní úrovni podle příjmů na osobu (per capita) jsou uvedeny v tab. 5.

Tabulka č. 5: Rozdělení skupiny celoročně pracujících zaměstnanců do podskupin podle jejich celkového osobního příjmu a celkového příjmu domácnosti, ČR, SR, 2010

		Chudoba podle osobního příjmu jednotlivce počet zaměstnanců (v tis.)/podíl zaměstnanců (v %)	
		Pod hranicí chudoby	Nad hranicí chudoby
Chudoba podle příjmu domácnosti (per capita)	pod hranicí chudoby	Podskupina I ČR: 72 tisíc (2,1 %) SR: 80 tisíc (4,1 %)	Podskupina II ČR: 789 tisíc (22,9 %) SR: 409 tisíc (20,8 %)
	nad hranicí chudoby	Podskupina III ČR: 60 tisíc (1,7 %) SR: 53 tisíc (2,7 %)	Podskupina IV ČR: 2 530 tisíc (73,3 %) SR: 1 419 (72,4 %)

Zdroj dat: EU-SILC 2010

Poznámky:

Podskupina I = zaměstnanci, kteří byli chudí jak podle celkového osobního příjmu, tak ekvivalizovaného příjmu domácnosti (per capita).

Podskupina II = zaměstnanci, kteří nebyli chudí podle celkového osobního příjmu, ale byli chudí podle ekvivalizovaného příjmu domácnosti (per capita).

Podskupina III = zaměstnanci, kteří byli chudí podle celkového osobního příjmu, ale nebyli chudí podle ekvivalizovaného příjmu domácnosti (per capita).

Podskupina IV = zaměstnanci, kteří nebyli chudí ani podle celkového osobního příjmu, ani podle ekvivalizovaného příjmu domácnosti (per capita).

V Česku bylo v roce 2010 72 tisíc (t. j. 2,1 %) pracujících chudých (na individuální i domácnostní úrovni), tedy pětkrát více než při použití ekvivalizovaného příjmu domácnosti. Na Slovensku se počet chudých zaměstnanců ztrojnásobil, zvýšil se na 80 tisíc (t. j. 4,1 %). Z dalších podskupin nejvíce vzrostl počet osob ve druhém podsouboru, kam se přesunuly osoby ze čtvrté podskupiny. Jinými slovy se zvýšila četnost skupiny, kde jsou zaměstnanci s osobními příjmy nad hranicí chudoby, podle per capita příjmu domácnosti je však lze považovat za chudé – v Česku vzrostl podíl těchto osob o více než 21 a na Slovensku o 19 procentních bodů.

8. ZÁVĚR

At' už se podíváme na chudobu zaměstnanců, kteří pracovali na plný úvazek po celý kalendářní rok, z jakékoli perspektivy, vidíme, že zaměstnanci jsou příjmovou chudobou ohroženi ve větší míře na Slovensku než v Česku.

Zatímco v Česku bylo z hlediska celkových osobních příjmů chudých 3,8 % pracovníků, na Slovensku to bylo 6,8 % zaměstnanců. Další příjmy nad rámec příjmů

ze zaměstnání tak pomohly nad hranici chudoby 0,5, resp. 0,6 p. b. zaměstnanců v Česku, resp. na Slovensku.

Z hlediska domácnostní úrovně je v Česku chudobou ohroženo 2,2 % zaměstnanců, zatímco na Slovensku 3,1 % pracujících osob.

Jádro pracujících chudých, tedy podíl osob ohrožených chudobou na obou úrovních (individuální i domácnostní) je v obou zemích relativně malé (0,4 % zaměstnanců v Česku a 1,3 % na Slovensku). Charakteristickou domácností chudých zaměstnanců byla v Česku i na Slovensku domácnost samostatně žijících zejména rozvedených žen. Populace pracujících chudých se v těchto zemích nicméně také v mnohém liší. V Česku byl v roce 2010 mezi těmito osobami ve srovnání se Slovenskem čtyřikrát vyšší podíl zaměstnanců žijících v neúplných domácnostech s dětmi. Zatímco chudí zaměstnanci na Slovensku obývali častěji rodinné domy v řídko osídlených oblastech, v Česku žijí spíše v bytových domech v hustě osídlených regionech.

Při přechodu z individuální na domácnostní úroveň hrají významnou roli v míře ohrožení příjmovou chudobou ekvivalenční škály. Oproti chudobě založené na příjmech přepočtených na ekvivalentní osoby je chudoba podle příjmu na osobu výrazně vyšší. Jádro pracujících chudých se tak v Česku zvýšilo pětikrát, na Slovensku třikrát.

PODĚKOVÁNÍ

Příspěvek vznikl v rámci projektu č. TD010171 „Vliv institutu minimální mzdy na sociálně ekonomický vývoj ČR“, který je řešen s finanční podporou TA ČR.

Příspěvek vznikl s podporou grantového projektu „Vývoj geografické a demografické reality Česka v evropských a globálních souvislostech: aktéři a subjekty socio-prostorových změn“ (SVV UK v Praze č. 265215).

LITERATURA

- [1] BRUDER, E. et al. Methodological and conceptual difficulties of analysing the working poor population in Europe. *Regional and Business Studies*, 2011, 3 (Supplement 1), pp 25 – 33.
- [2] EUROPEAN UNION. In-work poverty in the EU. Methodologies and working papers. Luxembourg: Publications Office of the European Union, 2010. ISBN 978-92-79-16751-5.
- [3] GARCÍA-ESPEJO, I., IBÁÑEZ, M. Working poor and low salaries in Spain: an analysis of occupational and household factors related to different situations of poverty. Draft, University of Oviedo, Spain, 2005.
- [4] GARDNER, J. M., HERZ, D. E. Working and poor in 1990. *Monthly Labor Review*, 1992, 12 (December), pp. 20 – 28.
- [5] MOSISA, A. T. The working poor in 2001. *Monthly Labor Review*, 2003, 11 – 12 (November/December), pp. 13 – 19.
- [6] PONTHEUX, S. The working poor: Limits of the EU indicator “in-work poverty risk”, limits of the statistical category “working poor”, and exploration of a notion of “poverty in earned income”. Paris: INSEE, ECINEQ.

[7] EVROPSKÁ KOMISE. Eurostat. Databáze:

http://epp.eurostat.ec.europa.eu/portal/page/portal/income_social_inclusion_living_conditions/data/database).

[8] EU-SILC 2010.

RESUMÉ

Príspevek analyzuje populace pracujících chudých zaměstnanců v Česku a na Slovensku v roce 2010, a to na základě dat z výběrového šetření EU-SILC. Na chudobu zaměstnanců, kteří pracovali na plný úvazek po celý kalendářní rok 2009, bylo nahlíženo jednak z pohledu jednotlivce a jednak z hlediska domácnosti.

Podíváme-li se na chudobu zaměstnanců jako jednotlivců, zjistíme, že v Česku bylo se svými příjmy ze zaměstnání pod hranicí chudoby pro jednočlennou domácnost 4,3 % zaměstnanců (143 tisíc), zatímco na Slovensku 7,4 % (146 tisíc). Dalším 11 tisícům (0,5 p. b.), resp. 13 tisícům (0,6 p. b.) zaměstnancům, kteří byli dle svých příjmů ze zaměstnání ohroženi chudobou, pomohly další příjmy překonat hranici chudoby pro jednočlennou domácnost. K tomuto snížení úrovně chudoby nejvíce přispěly starobní, pozůstalostní a invalidní důchody.

Porovnáme-li ekvivalizovaný příjem domácnosti s hranicí chudoby pro dané složení domácnosti, vidíme, že v Česku je ohroženo chudobou 2,2 % zaměstnanců a na Slovensku 3,1 %. Velikost a struktura domácnosti, ve které jedinec žije, do značné míry ovlivňuje, zda je osoba považována za chudou či nikoli.

Jedna pětina českých a dvě pětiny slovenských zaměstnanců, kteří byli považováni za chudé na základě příjmu domácnosti, spadaly pod hranici chudoby také z hlediska celkového osobního příjmu. Toto tzv. jádro pracujících chudých, je v obou zemích relativně malé, představuje 0,4 % (14 tisíc) zaměstnanců v Česku a 1,3 % (26 tisíc) zaměstnanců na Slovensku). Analýza charakteristik těchto pracujících chudých ukázala, že v některých ohledech se čeští a slovenští chudí zaměstnanci shodují a v některých se naopak liší. Typickou domácností, ve které žili zaměstnanci jádra pracujících chudých, je domácnost samostatně žijících zejména rozvedených žen. Zatímco na Slovensku pak obývali chudí zaměstnanci rodinné domy v řídké osídlených oblastech, v Česku žijí spíše v bytových domech v hustě osídlených regionech.

Mezi zaměstnance, kteří měli dostatečně vysoké individuální příjmy, aby překonali hranici chudoby pro jednočlennou domácnost, ale složení domácnosti způsobilo jejich propad do chudoby na základě příjmu domácnosti, patřili zejména muži. V jejich domácnostech žily další osoby, obvykle bez vlastního příjmu, tzn. děti či ženy v domácnosti.

Naopak mezi osoby s nízkými osobními příjmy, které složení domácnosti vytahuje z chudoby, patřily zejména ženy žijící v domácnosti s dalšími osobami s vlastními obvykle vyššími příjmy.

Klíčovou roli při přechodu z individuální úrovně na domácnostní hraje přepočtení příjmů na spotřební jednotky. Jejich vliv na úroveň chudoby je patrný z porovnání úrovně chudoby na základě příjmů na osobu a na spotřební jednotku. V Česku vzrostlo jádro pracujících chudých ze 14 tisíc (0,4 %) na 72 tisíc (2,1 %) zaměstnanců, na Slovensku z 26 tisíc (1,3 %) na 80 tisíc (4,1%) zaměstnanců.

RESUMÉ

The contribution analysed populations of working poor employees in the Czech Republic and the Slovak Republic in 2010 based on the EU-SILC data. There were

applied two different approaches for measuring poverty of employees who worked full-time for the whole calendar year 2009 – based on individual income and on equivalised income.

There are 4,3 % (143 thousand) of employees poor taking into account their wages or salaries in the Czech Republic, while 7,4 % (146 thousand) of them in the Slovak Republic. Additional personal income helps exceed poverty threshold for the household of single person to 14 thousand (0,5 pp) of employees in the Czech Republic and 11 thousand (0,6 pp) of employees in the Slovak Republic. The main sources of income, that help to overcome the threshold, were old-age pensions, survivors's benefits and disability benefits.

Poverty rate based on equivalised income reaches 2,2 % and 3,1 % of employees in the Czech Republic and Slovak Republic, respectively.

There were one fifth and two fifths of employees at risk of household poverty that were considered poor also by their overall personal income. This so called core of the working poor is relatively small in both countries (0,4 % (14 thousand) of employees in the Czech Republic and 1,3 % (26 thousand) of them in the Slovak Republic). The lone-parent family, where a divorced woman is a head of the household represents the typical household of the core of the working poor in both countries. However, there are some differences between Czechs and Slovaks in the core of the working poor. While working poor in Slovakia live in family houses in less populated areas, Czech poor employees stay in apartment houses in highly populated areas.

The group of employees with sufficient personal income to overcome the poverty threshold for the household of a single person, but at risk of household poverty consists mainly of men – breadwinners. In their households lived also other members usually without any income – children and women. On the other hand, there was group of people with their personal income lower than the poverty threshold for a single person household, however the household composition caused that they were not at risk of poverty when taking into account equivalised household income. They were mainly women living with a man earning more.

When moving from the individual income to the household's one, the economies of scale represented by an implicit or explicit equivalence scale used in the construction of the household poverty measure plays a crucial role. When using per capita concept instead of equivalence scales, the core of working poor employees, poor both in their personal income and in their household's income, grows from 14 thousand (0,4 %) to 72 thousand (2,1 %) of employees and from 26 thousand (1,3 %) to 80 thousand (4,1%) of employees in the Czech Republic and Slovakia, respectively.

PROFESIJNÍ ŽIVOTOPISY

Šárka Šustová, Mgr., je absolventkou oboru demografie na Přírodovědecké fakultě Univerzity Karlovy v Praze, kde nyní také pokračuje v doktorském studiu, v jehož rámci se věnuje problematice chudoby se zaměřením na pracující obyvatelstvo. Na katedře demografie a geodemografie se podílí na výuce informatiky a demografické analýzy. V současné době je členkou řešitelského týmu projektu Vliv institutu minimální mzdy na sociálně ekonomický vývoj ČR, který je řešen s finanční podporou Technologické agentury České republiky. Od roku 2011 pracuje na Českém statistickém úřadě, kde se podílí na přípravě šetření EU-SILC a na zpracování výsledků z tohoto zjišťování.

Eliška Zykmondová, Mgr. et. Mgr., ukončila v roce 2012 na Přírodovědecké fakultě UK v Praze magisterský studijní obor demografie diplomovou prací na téma Sociodemografická charakteristika obyvatel Prahy a Bratislavy dle typu zástavby. Zde od téhož roku pokračuje v doktorském studiu, v rámci něhož se zabývá životními podmínkami domácností s dětmi a podílí se na výuce kurzu Demografické informační systémy. V roce 2013 dále ukončila magisterský obor sociologie na Filozofické fakultě UK v Praze, v jehož průběhu zkoumala především bytovou situaci mladých lidí. Od roku 2011 je zaměstnána jako odborná pracovnice na Českém statistickém úřadě v oddělení sociálních šetření, kde se věnuje metodice a zpracování dat z výběrového šetření Životní podmínky (EU-SILC).

KONTAKTY

sarka.sustova@czso.cz

eliska.zykmundova@czso.cz