

# SLOVENSKÁ ŠTATISTIKA a DEMOGRAFIA

SLOVAK STATISTICS  
and DEMOGRAPHY

2/2014

ročník/volume 24

Recenzovaný vedecký časopis so zameraním na prezentáciu moderných štatistických a demografických metód a postupov.

Scientific peer-reviewed journal focusing on the presentation of modern statistical and demographic methods and procedures.

Článok/Article: 3

Typ článku/Type of article: vedecký článok/scientific article

Strany/Pages: 33 – 51

Dátum vydania/Publication date: 15. apríl 2014/April 15, 2014



**Marcela KÁČEROVÁ**

**Katedra humánnej geografie a demografie, Prírodovedecká fakulta Univerzity Komenského v Bratislave**

**Radka HORVÁTHOVÁ**

**Katedra humánnej geografie a demografie, Prírodovedecká fakulta Univerzity Komenského v Bratislave**

## **ZAHRANIČNÁ MIGRÁCIA SLOVENSKA – DEMOGRAFICKÉ A PRIESTOROVÉ ASPEKTY**

### **INTERNATIONAL MIGRATION OF SLOVAKIA – DEMOGRAPHIC AND SPATIAL ASPECTS**

#### **ABSTRAKT**

Medzinárodná migrácia je v súčasnosti veľmi horúcou témou vo svete. Jej význam sa zvyšuje v dôsledku zápornej hodnoty prirodzeného prírastku. Migrácia obyvateľstva patrí k dôležitým procesom, ktoré spôsobujú zmeny v sociálno-geografických, ekonomických, sociálnych a demografických štruktúrach. Slovenská republika nie je výnimkou. Migračné procesy v našej krajine zosilneli po vstupe do Európskej únie a ich váha v spoločnosti neustále rastie. Hlavným cieľom príspevku je hodnotenie legálnej migrácie Slovenska v rokoch 1992 – 2011, podrobný rozbor demografických štruktúr zahraničných migrantov a geografických súvislostí zahraničnej migrácie.

#### **ABSTRACT**

International migration is currently a very hot topic in the world. Its relevance is increasing due to the negative value of natural increase. Migration of the population belongs to the important processes that cause changes in the socio-geographic, economic, social and demographic structures. The Slovak Republic is no exception. Migration processes in our country intensified after joining the European Union and their weight in society is constantly growing. Therefore, we decided to focus on legal migration years 1992 – 2011, its detailed analysis of the demographic structure of migrants and their spatial distribution.

#### **KLÚČOVÉ SLOVÁ**

migrácia, emigranti, imigranti, štruktúry, priestorové aspekty

#### **KEY WORDS**

migration, emigrants, immigrants, structure, spatial aspects

#### **1. MIGRÁCIA OBYVATEĽSTVA SLOVENSKA**

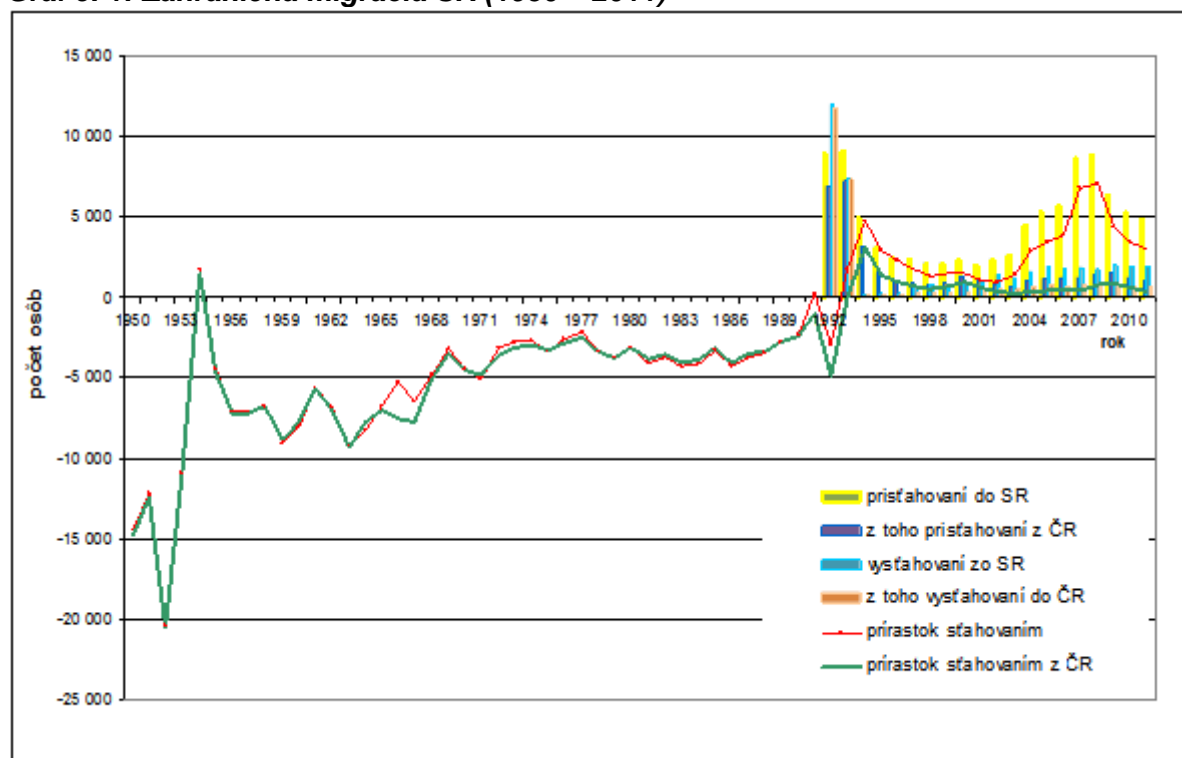
Cieľom príspevku je analýza zahraničnej migrácie s osobitným zreteľom na poznanie demografických štruktúr migrantov a geografických súvislostí zahraničnej migrácie. Pozornosť sa orientuje predovšetkým na obdobie po vzniku samostatnej Slovenskej republiky.

Zahraničná migrácia je v súčasnej etape populačného vývoja fenomén, ktorý sa čoraz viac dostáva do pozornosti viacerých vedných odborov, ako i spoločenského záujmu. Obyvateľstvo migruje už oddávna, pričom v časovom meradle vidno zmeny

v rebríčku hodnôt a podnetov na migráciu. Migrácia nie je jednoduchý proces, naopak, svojou komplexnosťou sa zaraďuje do pôsobnosti vedných odborov, ako geografia, ekonómia, sociológia a iných. Svetový rozmer zahraničnej migrácie predstavuje na začiatku tretieho milénia 175 miliónov migrantov, konštituujuúc pomyselný 6. najľudnatejší región sveta [3]. Podľa UN DESA<sup>1</sup> [16] žije na svete 214 miliónov ľudí, ktorých možno zaradiť do kategórie zahraničných migrantov, s markantným nárastom ich počtu v poslednej dekáde. Predstavujú 3,1 % svetovej populácie, pričom tento podiel je pomerne stabilný. Keďže populácia sveta má stále rastúci trend, rastie i počet migrantov. Každá 33. osoba je dnes migrantom. Napriek tomu, že Európa sa zaraďuje medzi populačne menšie kontinenty, najväčším podielom sa zúčastňuje na zahraničnej migrácii, konkrétne podielom 72,1 milióna osôb. V týchto 8,7 % populácie Európy sa nachádzajú aj migranti Slovenskej republiky.

Rok 1989 sa stal v našich podmienkach významným medzníkom vo všetkých sférach spoločnosti, migráciu nevyvímajúc. Prechádza pomerne intenzívnymi zmenami. Štáty strednej a východnej Európy považuje Drbohlav [6] za tzv. „nárazníkové zeme“, z ktorých veľké množstvo ľudí odchádza smerom na západ a zároveň absorbujú veľké množstvo imigrantov z východných krajín. Dynamický rast migračných tokov za posledné roky vymanil našu republiku z pomyselných kategórií krajín so zanedbateľnou úrovňou migrácie. Vývoj absolútneho migračného prírastku/úbytku v novodobej histórii Slovenska sa do roku 1991 pohyboval v záporných hodnotách (graf č. 1). Hlavným poznatkom o zahraničnej migrácii Slovenska je skutočnosť, že sa podľa oficiálnych zistení stáva migračne ziskovou krajinou.

**Graf č. 1: Zahraničná migrácia SR (1950 – 2011)**



Zdroj údajov: Štatistický úrad SR (Pramenné diela 1992 – 2011, História)

<sup>1</sup> Oddelenie ekonomických a sociálnych vecí Organizácie Spojených národov

Vo vývoji absolútnych počtov migrujúcich osôb v rokoch 1992 – 2011 možno vyčleniť tri etapy. Prvú reprezentujú roky 1992 – 1994. Je to obdobie prípravy a vzniku dvoch samostatných štátov, medzi ktorými prebiehala intenzívna výmena osôb. Tá predstavovala až 88 % objemu zahraničnej migrácie [15]. Ako uvádza Divinský [3], v roku 1993 až 80 % všetkých prisťahovaných do krajiny tvorili obyvatelia Českej republiky, pričom do ČR smerovala takmer celá emigračná vlna (až 99 %) zo Slovenska (graf č. 1). V absolútnom vyjadrení sa v tomto čase celkovo prisťahovalo na Slovensko cca 9 000 osôb, z toho 7 000 z Českej republiky, no vysťahovalo sa do ČR 7 276 osôb z úhrnného počtu 7 355 emigrantov. Prevažne sa sťahovali rodiny zmiešaných párov českej a slovenskej národnosti. Nadväzná druhá fáza (1995 – 2003) prináša stabilizáciu rozsahu migrácie a vyrovnávanie podielu migrantov z Českej republiky a ostatných krajín. Postupne získava prevahu práve migrácia z mimočeského zahraničia. Prisťahovalectvo sa stabilizovalo na približne 2 tisícoch ročne, kým vysťahovalectvo zaznamenávalo nárast zo 154 osôb v roku 1994 na 1 194 v roku 2003. Mimoriadne zaujímavým aspektom je vstup Slovenskej republiky do Európskej únie v máji 2004, ktorým sa začína tretia etapa vývoja zahraničnej migrácie. Toto rozšírenie EÚ je doteraz najväčším, pretože k únii naraz pristúpilo až 10 štátov Európy. V slovenskej histórii to predstavuje dôležitý míľnik zahŕňajúci otvorenie pracovného trhu vyspelejších krajín západnej Európy bez pracovných povolení. Práve tieto oblasti sa stali záujmovými pre emigrantov Slovenska. Popri tejto emigračnej vlne sa pozvoľne zvyšoval aj počet prisťahovaných osôb, ktorý vrcholil v roku 2007 vstupom Rumunska a Bulharska do EÚ. Objem zahraničného sťahovania predstavoval v roku 2007 takmer trojnásobok počtu z predvstupového obdobia, t. j. 10 455 osôb vs. 3 797 osôb. Rok 2008 pokračoval v nastavenom trende, pričom zvýšenie migračného salda v danom roku oproti roku 2003 bolo viac ako päťnásobné a Slovensko sa zaradilo medzi najdynamickejšie krajiny únie [4]. Význam sťahovania s Českou republikou a ostatným zahraničím sa zmenil v prospech zahraničia v pomere 1 : 4. Napriek tomu si s ČR uchovávame nadštandardné vzťahy, veď 20 % všetkých prisťahovaných v roku 2011 pochádzalo práve z našej „sesterskej“ krajiny a 34 % emigrovalo do nej. *„Vzájomná migrácia zostala aj na začiatku tohto tisícročia významnou zložkou migračného pohybu v SR aj ČR“* [9]. Podľa oficiálnych záznamov Štatistického úradu SR sa migračné saldo Slovenska pohybuje vždy v kladných hodnotách, avšak s kolísavým trendom. Najnižšie hodnoty v samostatnej SR dosahuje v roku 2002, keď naša republika získala iba 901 osôb, jediný raz v histórii pod 1 000 osôb. Podľa údajov Štatistického úradu SR sa Slovensko považuje za migračne ziskovú krajinu, ktorá súhrnne získala v období rokov 1993 – 2011 55,5 tisíca osôb zahraničným sťahovaním s najväčšou dynamikou po vstupe krajiny do EÚ.

## 2. DÁTA A EVIDENCIA MIGRÁCIE

Evidencia legálnej migrácie podlieha individuálnemu nahlasovaniu migranta a je zákonne ukotvená (v zákone č. 253/1998 Z. z. o hlásení pobytu občanov Slovenskej republiky a registri obyvateľov Slovenskej republiky a v zákone č. 48/2002 Z. z. o pobyte cudzincov). Každý zahraničný migrant má povinnosť prihlásiť sa a odhlásiť sa z trvalého pobytu. Evidencia prisťahovaných do krajiny viac-menej zodpovedá skutočnosti, keďže prihlásenie na pobyt pokrýva viacero systémov evidencie (napr. Sociálna poisťovňa). Na druhej strane evidencia zahraničnej emigrácie vytvára značne podhodnotené dáta o osobách vysťahovaných z krajiny a zaostáva za väčšinou starých členských krajín EÚ. Vaňo [17] tieto oficiálne dáta považuje za také skreslené, že nepokladá za vhodnú ich ďalšiu analýzu. Tento fakt dokladuje

komparácia dát o vystahovaných slovenských štátnych občanoch zo SR evidovaných slovenskými úradmi (tab. č. 1) a údajov o prisťahovaných slovenských štátnych občanoch zo SR evidovaných jednotlivými cieľovými krajinami, napr. Českou republikou (tab. č. 2). Aj napriek tomu, že toto porovnanie zachytáva iba parciálnu časť migrantov vymedzených na základe štátnej príslušnosti, podporuje tvrdenie, že „oficiálne dáta o trvalo vystahovaných zo SR sú poddimenzované“ ([5], [10], [3]), a to napriek tomu, že rozdiely medzi údajmi SR a ČR sú do istej miery skreslené. U vystahovaných podľa Štatistického úradu SR ide o údaje o trvalom pobyte a u prisťahovaných do ČR alebo Nemecka ide o údaje, ktoré okrem trvalého pobytu zahŕňajú aj iné druhy pobytov (napr. pobyt na víza nad 90 dní alebo dlhodobý pobyt).

**Tabuľka č. 1: Vystahovaní slovenskí štátni občania do Českej republiky**

Rok	2000	2001	2002	2003	2004	2005	2006	2007	2008	2009	2010	2011
<b>Spolu</b>	243	318	424	420	642	704	679	752	623	563	574	607
<b>Muži</b>	112	127	201	194	294	313	284	334	279	243	245	276
<b>Ženy</b>	131	191	223	226	348	391	395	418	344	320	329	331

**Zdroj údajov: Štatistický úrad SR (Pramenné diela 2000 – 2011, Sťahovanie)**

**Tabuľka č. 2: Prisťahovaní slovenskí štátni občania do Českej republiky**

Rok	2000	2001	2002	2003	2004	2005	2006	2007	2008	2009	2010	2011
<b>Spolu</b>	972	2410	12967	23735	14955	10107	6781	13931	7592	5609	5086	4368
<b>Muži</b>	453	-	8 674	16709	9 939	6 437	4105	7 958	4175	2839	2583	2253
<b>Ženy</b>	519	-	4 293	7 026	5 016	3 670	2676	5 973	3417	2770	2503	2115

**Zdroj údajov: Český štatistický úrad (Demografické ročenky, Pramenná díla 2000 – 2011)**

Napriek uvedeným faktom sa naša analýza opiera o oficiálne údaje štatistického úradu na báze prihlásených imigrantov a emigrantov SR. Myslíme si, že štruktúrne charakteristiky zahraničných migrantov je možné hodnotiť aj analýzou ich neúplného súboru a získať tak určité reprezentatívne vlastnosti migrantov. Treba mať však stále na pamäti možné odchýlky týchto vlastností, plynúce z neúplnej početnosti migrantov. Tým získame odpoveď na našu základnú výskumnú otázku: Aký je zahraničný (e-i)migrant Slovenskej republiky? Analýza migrantov je rozdelená na emigrantov a imigrantov. Vývoj ich charakteristík je hodnotený v rokoch 1992 – 2011.

Druhou a mimoriadne očakávanou je odpoveď na otázku: Akých migrantov potrebujeme? „Kvalita“ migranta nadobúda v súčasnej etape populačného vývoja významnú hodnotu. Odpoveď by mala poskytnúť migračná politika štátu. Avšak oficiálna, jasne artikulovaná migračná doktrína Slovenskej republiky, t. j. univerzálny rámec – oficiálny postoj štátu a spoločnosti voči zahraničnej migrácii, neexistuje [4].

### 3. DEMOGRAFICKÉ CHARAKTERISTIKY MIGRANTOV SLOVENSKA

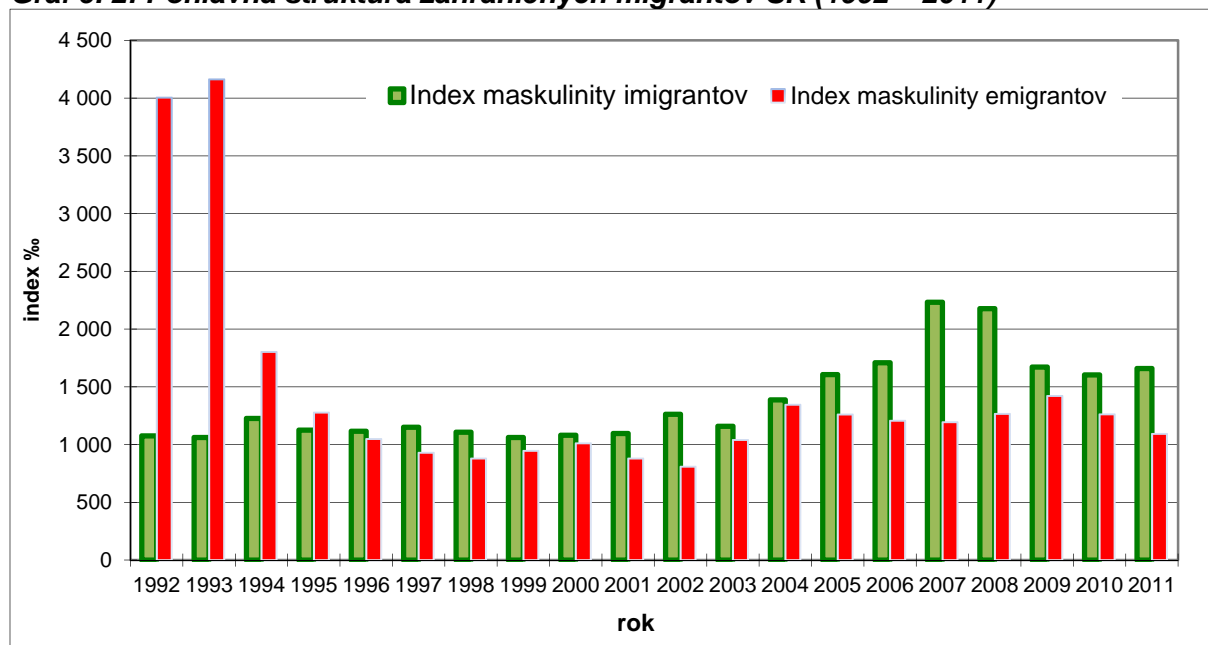
Smer migrácie predstavuje rozhodujúci atribút, ktorý delí osoby zúčastňujúce sa na tomto pohybe na imigrantov a emigrantov. Zdanlivo podobné súbory týchto dvoch skupín osôb sa môžu značne líšiť podľa viacerých demografických štruktúrnych znakov.

## Imigranti

Zahraničná imigrácia (prist'ahovalectvo) je trvalé, prípadne dlhodobé prist'ahovanie osôb na územie určitého štátu. Na Slovensku predstavuje pomerne novú tému spoločenského diania, tradične sme skôr krajinou emigrácie [1].

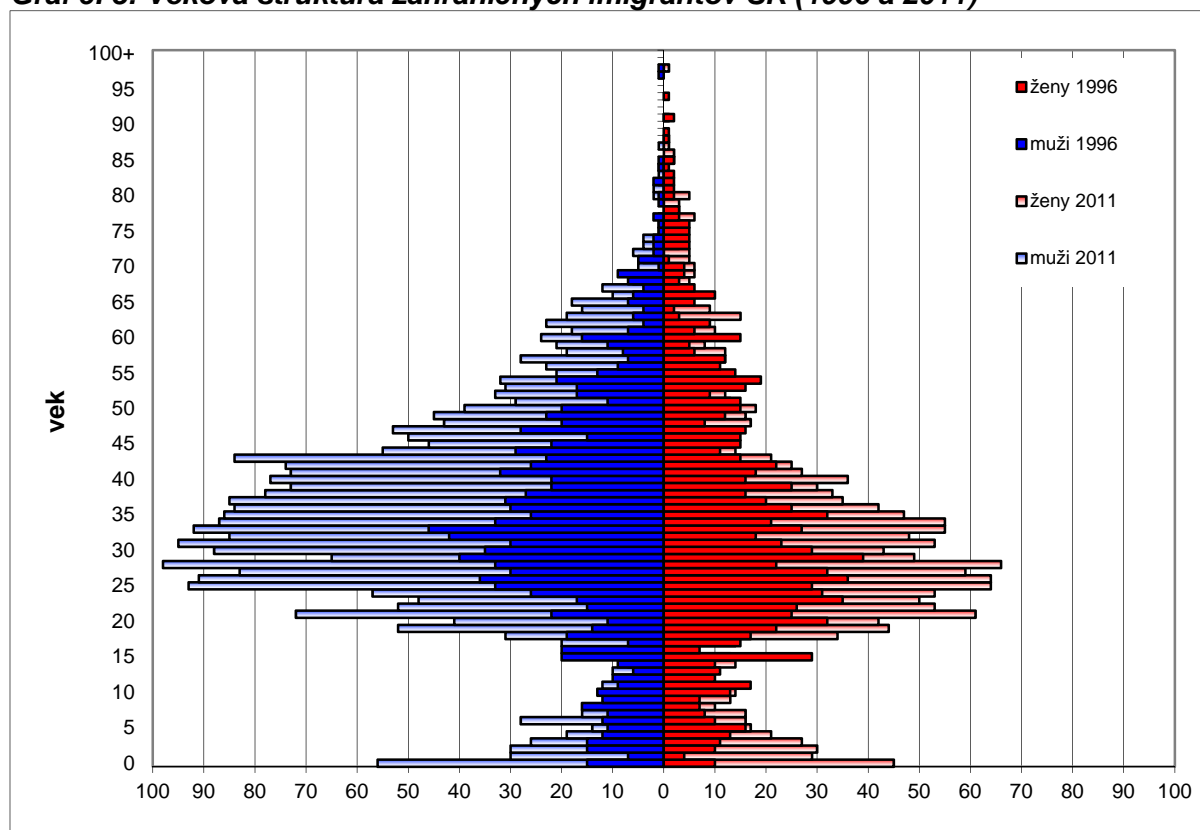
Imigráciu Slovenska charakterizuje v celom sledovanom období maskulínny ráz. Index maskulinity od roku 1992 postupne graduje, až dosiahne svoje maximum v roku 2007, keď 69 % prist'ahovaných je mužského pohlavia. Nasleduje pokles hodnôt, ktorý však stále vykazuje nadpriemerné hodnoty v porovnaní s rokmi pred vstupom SR do Európskej únie. Obdobie rokov 2004 – 2011 reprezentuje silný trend maskulinizácie s priemernou hodnotou indexu maskulinity 1 793 ‰. V poslednom záujmovom roku sa úhrnne prist'ahovalo na Slovensko 4 829 osôb, z čoho muži zaujímali 2/3 väčšinu, konkrétne 3 013 mužov k 1 816 ženám (graf č. 2).

**Graf č. 2: Pohlavná štruktúra zahraničných migrantov SR (1992 – 2011)**



**Zdroj údajov: Štatistický úrad SR (Pramenné diela 1992 – 2011, Sťahovanie)**

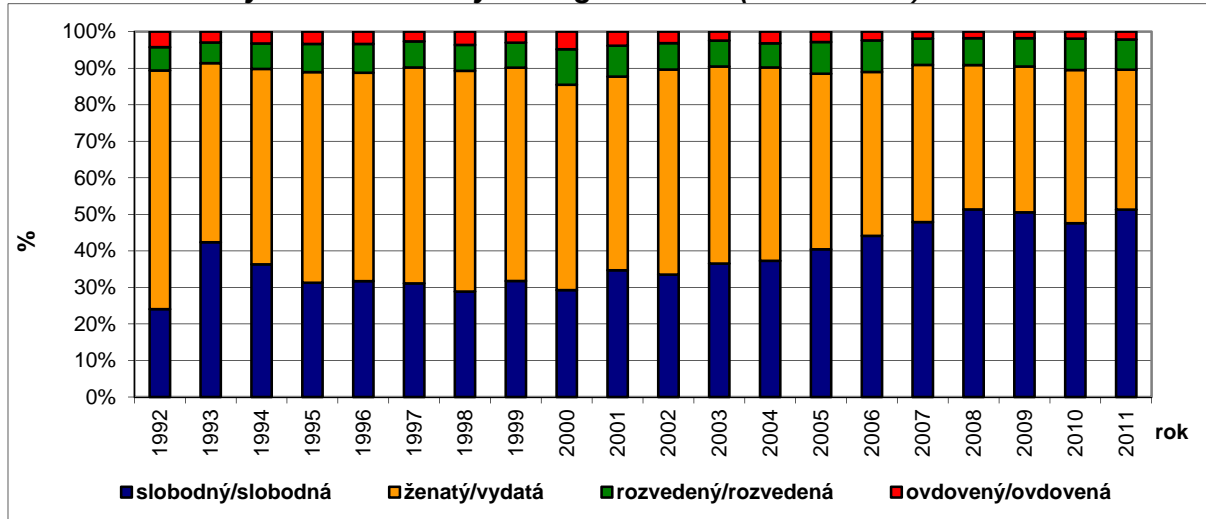
Vyrovnaná štruktúra imigrantov v období 90. rokov indikuje prist'ahovanie celých rodín. Nárast imigrácie, jej maskulinity v poslednej vývojovej etape možno pripísať pracovnej imigrácii. Veková štruktúra prist'ahovaných indikuje najvyššiu intenzitu sťahovania v produktívnom veku s klesajúcou tendenciou k poproduktívnej a predproduktívnej zložke (graf č. 3). Vo všetkých hodnotených rokoch dominuje produktívna zložka, pričom jej percentuálne zastúpenie sa pohybuje v rozmedzí 70 – 80 %. Kým v roku 1996 boli najmobilnejší prist'ahovaní vo veku 25 – 34 rokov, v roku 2011 sa tento súbor rozšíril a zvýšila sa intenzita prist'ahovania už od 18 do 45 rokov. Priemerný vek prist'ahovaných osôb v roku 2011 predstavoval 32,89 roka, avšak s výrazným rozdielom medzi mužskou a ženskou zložkou. Muži spravidla predstavujú staršiu zložku imigrantov s priemerným vekom 34,35 roka (2011), kým ženy dosahovali v priemere vek 30,47 (2011). Vekové pyramídy demonštrujú u imigrantov prechod z relatívne vyrovnaného stacionárneho typu pyramídy (1996) na atypický ľavostranne asymetrický typ (2011).

**Graf č. 3: Veková štruktúra zahraničných imigrantov SR (1996 a 2011)**

**Zdroj údajov: Štatistický úrad SR (Pramenné diela 1992 – 2011, Sťahovanie)**

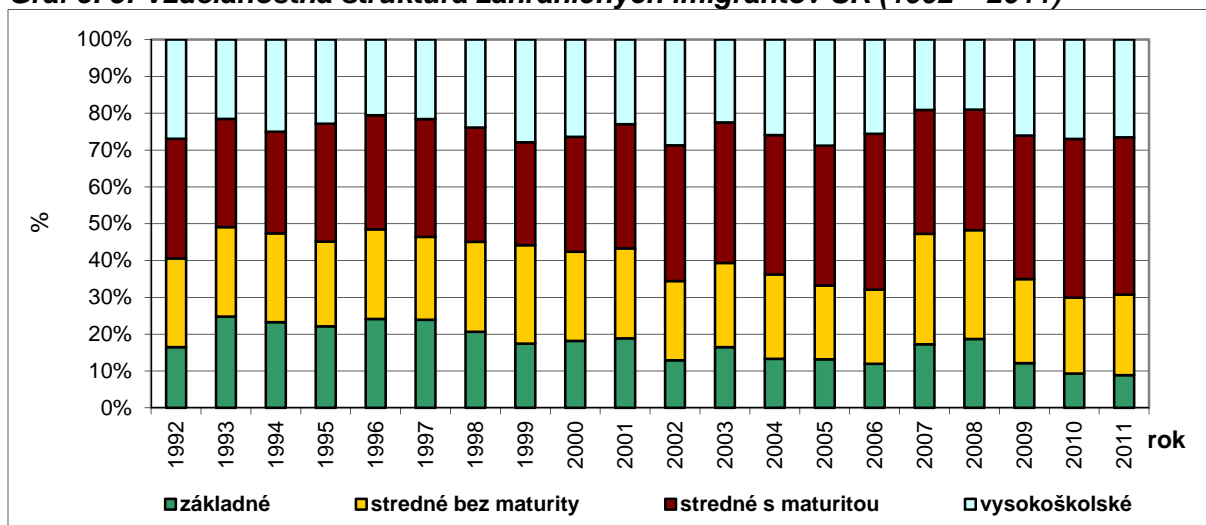
Štruktúra migrantov podľa rodinného stavu (graf č. 4) odráža zmeny demografického správania osôb v posledných rokoch, ktoré charakterizuje nárast percentuálneho zastúpenia slobodných osôb na úkor ženatých, resp. vydatých. Súbor imigrantov Slovenska v čase rozdelenia Českej a Slovenskej Federatívnej Republiky predstavoval 65 % prevahu ženatých/vydatých osôb oproti 25 % slobodných. Od tohto momentu pozorujeme relatívny pokles osôb v manželskom zväzku na imigrácii SR a od toho sa odvíjajúci nárast slobodných. Vyrovnaná situácia nastala v roku 2006 a už v roku 2008<sup>2</sup> slobodní prvýkrát prekročili pomyselnú hranicu 50 %. Zosobášení imigranti klesli pod hranicu 40 % (2011 – 38,29 %). Súbor rozvedených mierne narastal, v sledovanom období stúpol o necelé 2 percentuálne body. Na konci obdobia mal hodnotu 8,28 %, ale maximum evidujeme na prelome milénia. Ovdovení neprekročili hranicu 5 % zastúpenia v celom období. Zaujímavá je diferenciácia ovdovených podľa pohlavia, kde sa prejavuje fenomén mužskej nadúmrtosti spôsobujúci vyššiu imigráciu ovdovených žien v pomere 4 : 1.

<sup>2</sup> Následne aj v roku 2009 a 2011 (51,315 %).

**Graf č. 4: Rodinný stav zahraničných imigrantov SR (1992 – 2011)**

Zdroj údajov: Štatistický úrad SR (Pramenné diela 1992 – 2011, Sťahovanie)

Vzdelanostná štruktúra imigrantov za ostatných 20 rokov vykazuje absolútny aj relatívny pokles podielu osôb so základným vzdelaním (graf č. 5). V roku 2011 k nám imigrovalo 8,85 % osôb so základným vzdelaním<sup>3</sup> v porovnaní s maximom dosiahnutým v roku 1993 (24,78 %), keď toto vzdelanie obsadilo druhé miesto vo vzdelanostnej štruktúre imigrantov. Dnes zaujíma poslednú priečku s výrazným rozdielom od stredného vzdelania bez maturity (21,88 %). Najpočetnejšiu kategóriu predstavuje stredné vzdelanie s maturitou, ktoré nepretržite zvyšuje svoje relatívne zastúpenie v celom sledovanom období. U žien aj u mužov sa nachádza nad hranicou 40 % (2011). Pozitívny aspekt predstavuje prílev vysokoškolsky vzdelaných, ktorí sa v posledných rokoch stabilizovali na 26 %. Maximum dosiahli v roku 2005, t. j. tesne po vstupe SR do Európskej únie (28,78 % zo všetkých prisťahovaných), avšak minimum už o 2 roky neskôr, keď sa únia rozšírila o Rumunsko a Bulharsko, čo pre nás znamenalo najmä prílev nízkokvalifikovanej lacnej pracovnej sily.

**Graf č. 5: Vzdelanostná štruktúra zahraničných imigrantov SR (1992 – 2011)**

Zdroj údajov: Štatistický úrad SR (Pramenné diela 1992 – 2011, Sťahovanie)

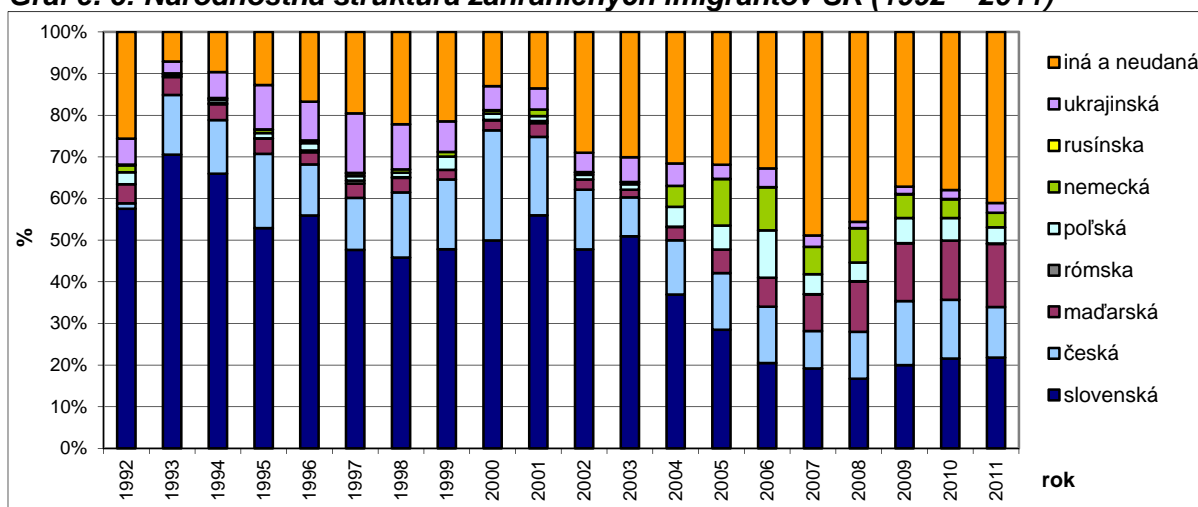
<sup>3</sup> Štatistiky vyhotovované pre vekovú kategóriu 15+.



Komparácia vzdelanostnej štruktúry obyvateľstva Slovenska ako celku a imigrantov v roku 2011 prináša pozitívne zistenia. Slovenské obyvateľstvo charakterizuje najvyšší podiel vzdelanostnej kategórie stredné vzdelanie s maturitou, za ktorým nasleduje stredné vzdelanie bez maturity. Imigranti sú taktiež najpočetnejší v kategórii so stredným vzdelaním s maturitou (42,73 %), kým druhú priečku zastávajú vysokoškolsky vzdelaní. Títo imigranti (26,5 %) (i keď veľmi malou mierou) môžu prispievať k zvyšovaniu zastúpenia kategórie s vysokoškolským vzdelaním na Slovensku (13,8 %). Zároveň sa k nám sťahuje nižšie percento osôb so základným vzdelaním (8,85 %), ako vykazuje obyvateľstvo SR ako celok (15 %).

Národnosť je samodeklarovaný subjektívny znak, ktorý nie je viazaný na znaky objektívne (napr. materinský jazyk), hoci medzi nimi vnímame silnú paralelu. Rozumie sa ňou prínos osoby pre nejaký národ v kultúrnom či etnickom zmysle slova. Štátnym občianstvom sa rozumie trvalý právny vzťah fyzickej osoby a štátu, ktorého dôsledkom je komplex vzájomných práv a povinností (MV SR). V prípade migrantov prichádzajúcich na Slovensko prevládajú príslušníci slovenskej národnosti. Predstavujú špeciálny druh migrácie, reemigráciu, t. j. návrat vystahovanej osoby do krajiny pôvodu. Zvýšená reemigrácia bola charakteristická pre transformačné obdobie, keď sa kvôli majetkovým reštitúciám sťahovali na Slovensko najmä bývalí občania Československa [18]. Od tohto obdobia pozorujeme pokles reemigrantov zo 70,5 % (1993) na 21,8 % (2011). Pokiaľ vynecháme kategóriu „iná a neudaná“ pri národnosti a „iné, bez občianstva a nezistené“ pri občianstve, slovenská zložka dominovala počas celého sledovaného obdobia (graf č. 6). Migračná výmena s Českou republikou bola nosným článkom našej migračnej histórie, čoho dôkazom je značné zastúpenie českej národnosti v národnostnej štruktúre imigrantov. Dlhé obdobie zastávali druhú priečku, no po vstupe SR do EÚ zvyšuje svoj podiel najmä maďarská, ale aj nemecká a poľská národnosť. Identický trend vnímame aj pri štruktúrach podľa občianstva, avšak s jedným podstatným rozdielom. Markantný nárast zaznamenávajú rumunskí štátni občania, ktorí v národnostnej štruktúre vôbec nefigurujú, keďže dáta sa publikujú iba za vybrané národnosti; preto sa domnievame, že nárast kategórie „iná a neudaná“ je spôsobený práve ich prítomnosťou.

**Graf č. 6: Národnostná štruktúra zahraničných imigrantov SR (1992 – 2011)**

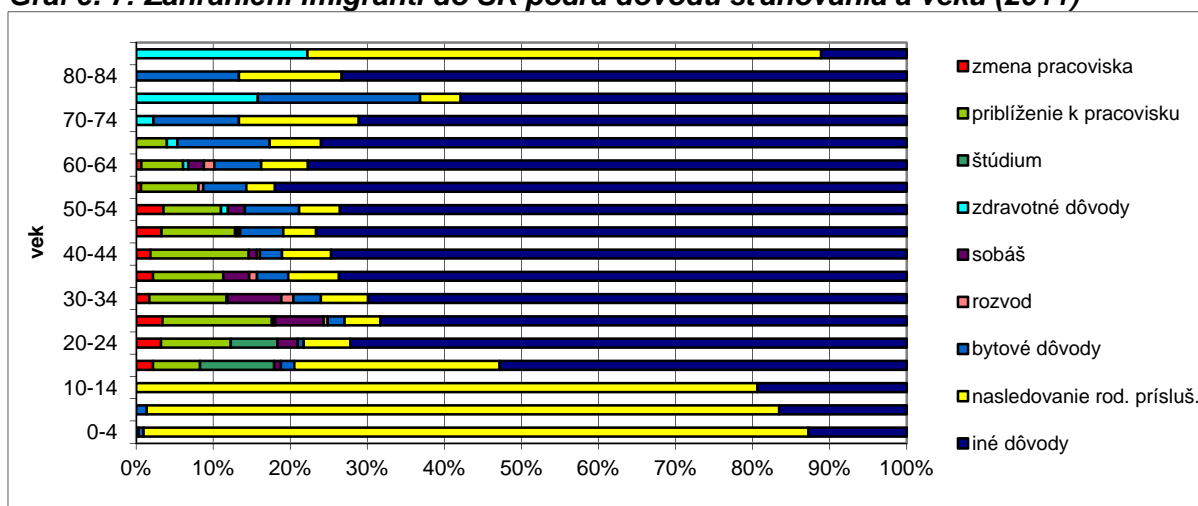


**Zdroj údajov: Štatistický úrad SR (Pramenné diela 1992 – 2011, Sťahovanie)**

Príčiny sťahovania sú rôzne. V minulosti ľudia migrovali prevažne z dôvodu hľadania nových území, potravy, práce, prosperity, bezpečnejšieho prostredia na

život s prívetivejšou klímou. Dnešné dôvody Fárek [7] rozdelil do troch základných motívov sťahovania: snaha získať ekonomický prospech, zle fungujúci štát a jeho inštitúcie v materskej krajine, sieť priateľov a príbuzných pôsobiacich v zahraničí. Z našich migračných štatistík, pokiaľ vypustíme kategóriu „iné dôvody“, ktorá dominuje takmer celému obdobiu 1992 – 2011<sup>4</sup>, vyplýva nasledovanie rodinného príslušníka ako najčastejšia motivácia sťahovania. Vzhľadom na politickú situáciu v čase delenia ČSFR maximum dosahuje v roku 1993 (40,38 %), postupne jej pozícia slabne a stabilizuje sa na 15 % uvedených dôvodov. Medzi ďalšie dôvody zaraďujeme sobáš, bytové dôvody a priblíženie sa k pracovisku (viac ako 3 % podiel).

**Graf č. 7: Zahraniční imigranti do SR podľa dôvodu sťahovania a veku (2011)**



**Zdroj údajov: Štatistický úrad SR (Pramenné diela 1992 – 2011, Sťahovanie)**

S ohľadom na vek imigrantov osoby vo veku 0 – 14 s viac ako 80 % podielom nasledujú rodinného príslušníka. Pri kategórii 15- až 24-ročných je príčinou migrácie štúdium; bohužiaľ, slovenské školy sú málo atraktívne pre zahraničných študentov. U 15- až 70-ročných pozorujeme ekonomickú migráciu typu zmena pracoviska a priblíženie k pracovisku (graf č. 7). S rastúcim vekom stúpajú zdravotné a bytové dôvody a vo veku 85+ opäť figuruje nasledovanie rodinného príslušníka. Opísaná situácia sa vzťahuje na rok 2011, pričom súhlasí s celým obdobím 1992 – 2011.

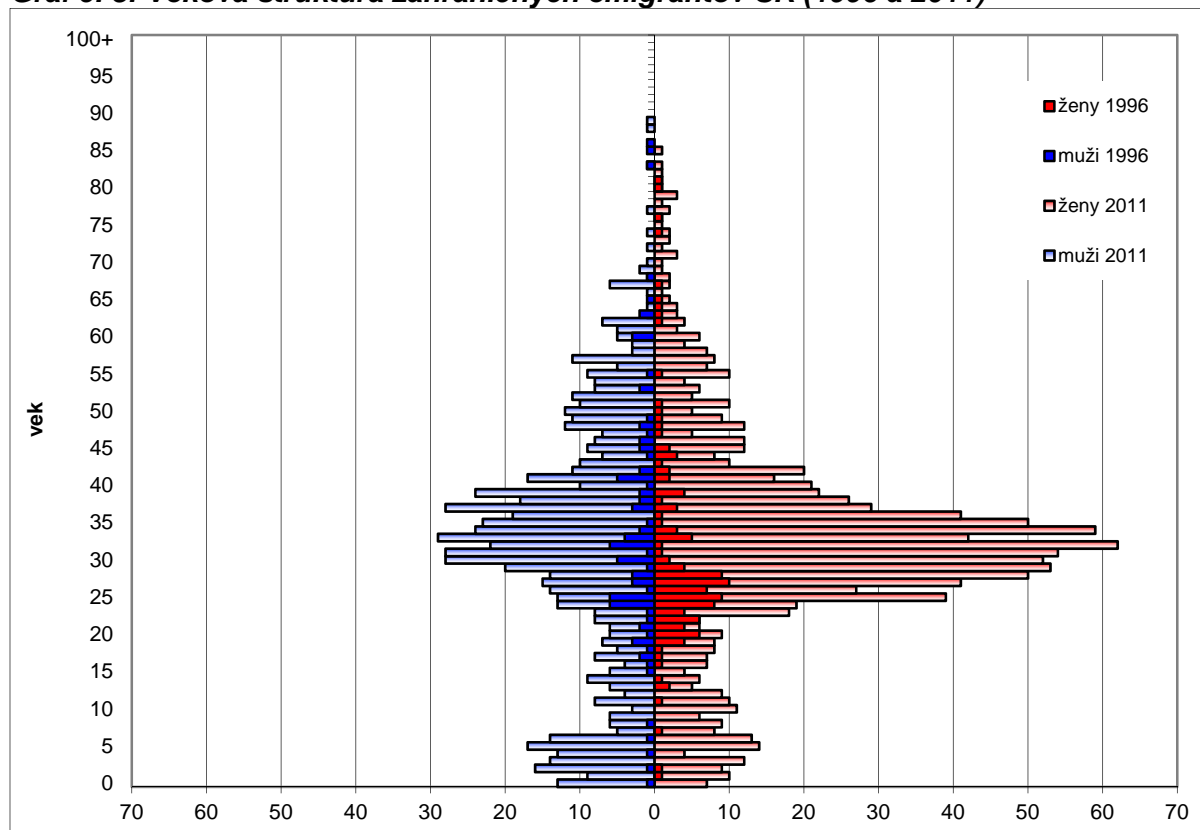
## Emigranti

Zahraničná emigrácia reprezentuje druh priestorovej mobility obyvateľstva zahŕňajúci vystažovanie obyvateľstva z krajiny pôvodu, prípadne ich obvyklého pobytu. Pohlavná štruktúra emigrantov sa vyvíja oveľa rovnomernejšie ako u imigrantov. Výnimku tvoria prvé sledované roky (1992 a 1993), keď sa vystažovalo takmer 20-tisíc obyvateľov SR a emigrácia zaznamenala maskulínny ráz. Od tohto obdobia sa prejavuje výrazná femininita s priemerom indexu maskulinity 680 ‰ (graf č. 2). Ženy v roku 1999 prekročili 60 % podiel na celkovom počte vystažovaných, ale v roku 2006 opäť klesol ich podiel tesne pod túto hranicu. Aktuálne počty (2011) reprezentuje 751 vystažovaných mužov a 1 112 žien.

<sup>4</sup> Mimo rokov 1993 a 1994, keď imigranti najčastejšie uvádzali ako dôvod nasledovanie rodinného príslušníka.

Z hľadiska vekových charakteristík emigračnej vlny dlhodobo vykazujú stabilný trend. Dominuje vysťahovalectvo produktívnej zložky, nasledované predproduktívnym obyvateľstvom, ktoré sa okrem roku 1996 zaraďuje vždy na druhé miesto. Strata produktívneho obyvateľstva okrem pár výnimiek predstavuje každoročne viac ako 80 % emigrácie.

**Graf č. 8: Veková štruktúra zahraničných emigrantov SR (1996 a 2011)**

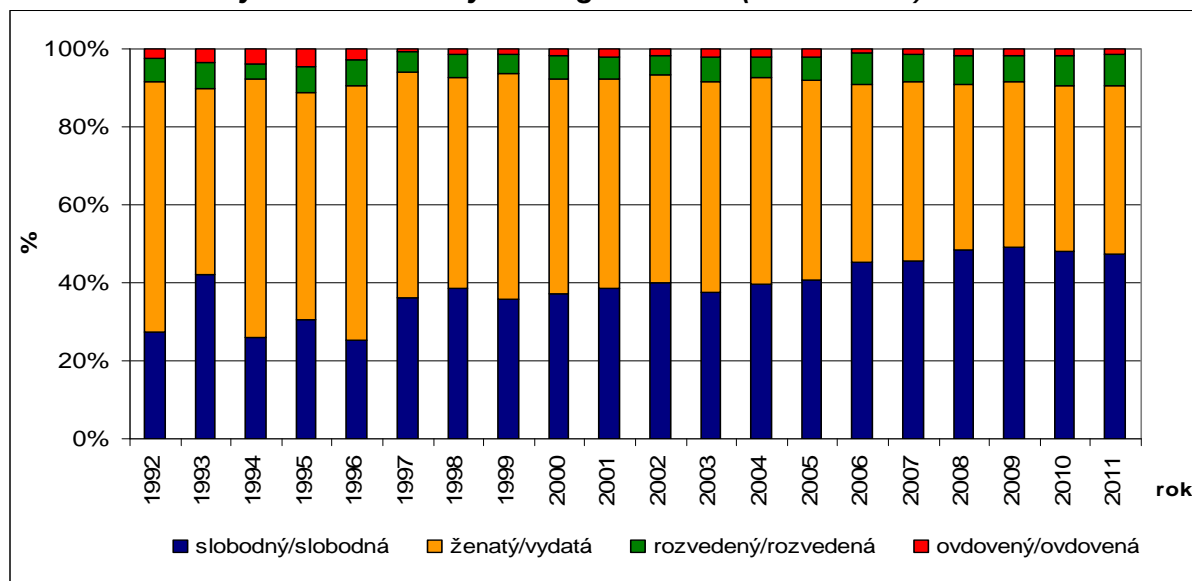


**Zdroj údajov: Štatistický úrad SR (Pramenné diela 1992 – 2011, Sťahovanie)**

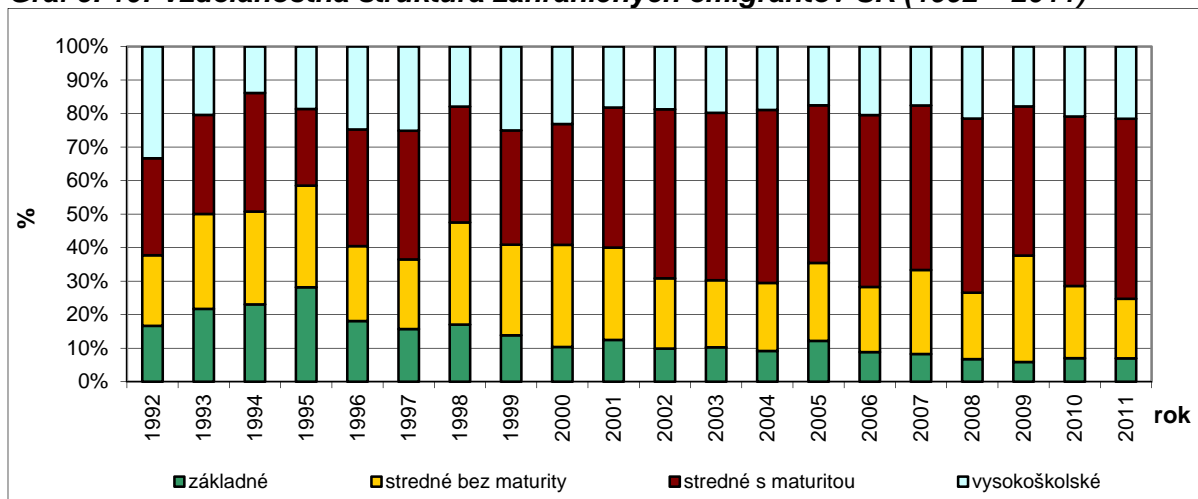
Na základe vekových pyramíd sa za najmobilnejších emigrantov považujú vekové kategórie 25- až 34-ročných. Feminizáciu emigrácie potvrdzuje ich pravostranná asymetria (graf č. 8). Od roku 1996 sledujeme nárast intenzity vysťahovania vo všetkých vekových kategóriách. Priemerný vek vysťahovaných sa pohybuje okolo 30,8 roka za celé sledované obdobie (muži 31,82; ženy 30,16). Celkovo sú vysťahovaní mladší ako prisťahovaní, v roku 2011 tento rozdiel predstavoval 1 rok<sup>5</sup>.

Emigranti nesúci status slobodní ešte neprekročili nadpolovičnú väčšinu, hoci sa k tomu schýľuje už od začiatku sledovaného obdobia. Veď od roku 1992 zvýšili svoj podiel o 20 percentuálnych bodov a v roku 2011 mali zastúpenie 47,29 % z úhrnu vysťahovaných. Na druhej strane vydaté emigrantky/ženatí emigranti dominovali do roku 2006, keď sa situácia obrátila v prospech slobodných. V roku 2011 evidujeme ich podiel 43,32 % na vysťahovaných zo SR. Prevládajú slobodní muži, ale vydaté ženy. Rozvedení a ovdovení zaujímajú nižšie percento ako u imigrantov, no s rovnakými tendenciami vývoja (graf č. 9).

<sup>5</sup> V roku 2000 viac ako 8-ročný rozdiel.

**Graf č. 9: Rodinný stav zahraničných emigrantov SR (1992 – 2011)**

Zdroj údajov: Štatistický úrad SR (Pramenné diela 1992 – 2011, Sťahovanie)

**Graf č. 10: Vzdelanostná štruktúra zahraničných emigrantov SR (1992 – 2011)**

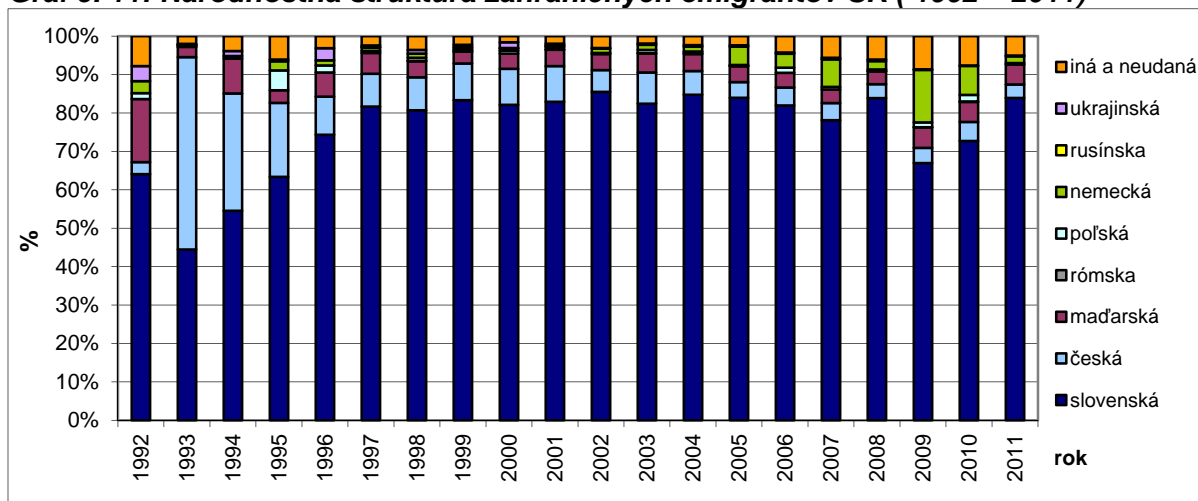
Zdroj údajov: Štatistický úrad SR (Pramenné diela 1992 – 2011, Sťahovanie)

Jednou z najväčších obáv Slovenskej republiky je tzv. brain drain alebo odlev mozgov. Je to už dlhotrvajúci proces smerovaný najmä do ČR, USA, Veľkej Británie, Nemecka a Rakúska. Nepriamu formu predstavuje aj emigrácia s cieľom študovať na vysokej škole v zahraničí, pretože následne sa tieto osoby často zamestnajú na miestnom trhu a nevracajú sa domov. Práve táto kategória je najviac početnou (stredoškolské vzdelanie s maturitou 2011 – 53,68 %). Evidovaní vysokoškolsky vzdelaní predstavovali v roku 2011 21,55 % (graf č. 10), v absolútnom ponímaní 342 osôb, avšak Divinský [4] odhaduje, že až 10-tisíc absolventov vysokých škôl (t. j. 1/3 zo všetkých) opúšťa ročne SR.

Ak hodnotíme národnostnú štruktúru emigrantov, prevažne odchádzajú ľudia slovenskej národnosti s viac ako 80 % podielom. Emigrácia je oveľa menej rôznorodá ako imigrácia. V našej krajine zahŕňa predovšetkým okrem spomínanej slovenskej národnosti hlavne českú, čo má korene v niekdajšom spoločnom štáte, ďalej nemeckú, maďarskú a poľskú. Pri porovnávaní národností a štátnych

občanstiev (graf č. 11) narazíme na skutočnosť, že slovenské štátne občianstvo (2011 – 91,4 %) predstavuje vyššie percento, ako vykazuje národnosť (2011 – 83,9 %) z už spomínaných dôvodov. Prevažnosť celkovej emigrácie žien znamená aj ich prevažnosť v rámci národnostného zloženia.

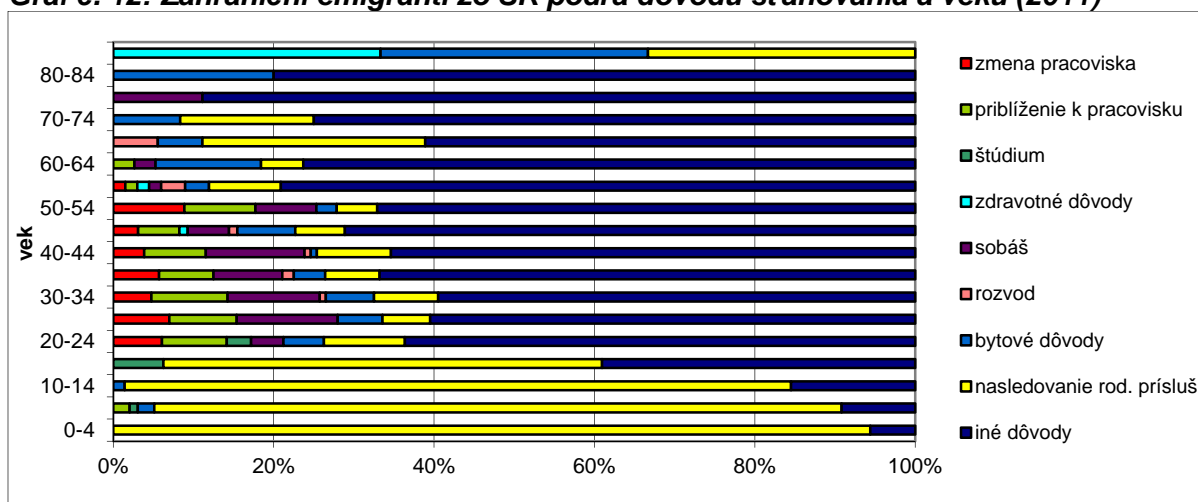
**Graf č. 11: Národnostná štruktúra zahraničných emigrantov SR (1992 – 2011)**



**Zdroj údajov: Štatistický úrad SR (Pramenné diela 1992 – 2011, Sťahovanie)**

Takmer dve tretiny obyvateľov žijú v rozvojových krajinách. Emigrácia týchto obyvateľov je motivovaná prehlbujúcimi sa rozdielmi v životnej úrovni medzi rozvojovým a rozvinutým svetom, ale na odchod ich motivujú aj ekonomické, demografické a ekologické pomery.

**Graf č. 12: Zahraniční emigranti zo SR podľa dôvodu sťahovania a veku (2011)**



**Zdroj údajov: Štatistický úrad SR (Pramenné diela 1992 – 2011, Sťahovanie)**

V krajinách pôvodu migrantov zohrávajú významnú motivačnú funkciu remitencie<sup>6</sup>. V rámci slovenských pomerov dominujú „iné dôvody“ (55,45 %) a nasledovanie rodinného príslušníka (21,2 %). Tretia priečka patrí sobášu, ktorý sa diferencovane prejavuje v pohlavnej štruktúre tejto kategórie emigrantov. Uzavretie manželstva je 6-

<sup>6</sup> Remitencie predstavujú usporené peniaze, ktoré migranti posielajú domov do svojej krajiny v snahe pomôcť rodinným príslušníkom zvýšiť ich životnú úroveň a zároveň prispievajú k ekonomickému rozvoju daného štátu.

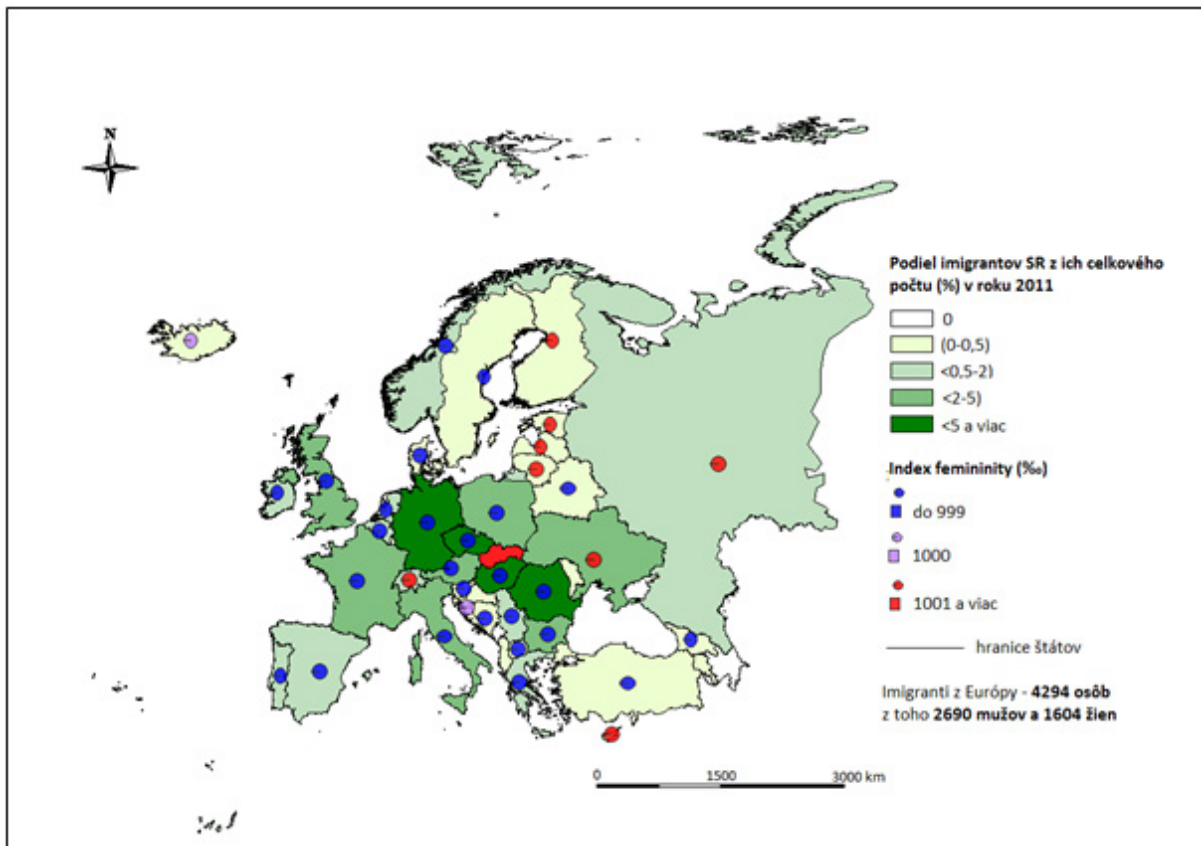
krát častejším dôvodom na sťahovanie u žien ako u mužov. V súčasnosti klesá jeho význam (7,5 %) oproti rokom 1999 – 2004 (hodnoty okolo 25 %). Bytové dôvody nútia emigrovať vyššie percento ako imigrovať. Vekové charakteristiky dôvodov sťahovania vykazujú podobné trendy ako u imigrantov (graf č. 12).

#### 4. PRIESTOROVÉ SÚVISLOSTI ZAHRANIČNEJ MIGRÁCIE

Medzinárodne orientovaná migrácia má svoje pozitívne aj negatívne aspekty, vplýva nielen na migranta samotného, ale aj na jednotlivé krajiny. V súčasnosti neexistuje exaktné delenie na zdrojové, tranzitné a cieľové krajiny. Koser [11] tvrdí, že „tradičný rozdiel medzi krajinou pôvodu, tranzitu a cieľovou destináciou sa pre migrantov stáva úplne nejasný. Dnes každá krajina na svete plní všetky tri funkcie, pretože emigranti odchádzajú, iní prechádzajú a pre niektorých sa stáva nová krajina cieľovou“.

Slovensko sa zaraďuje v rámci stredoeurópskych krajín medzi najmenšie menej známe krajiny a nepredstavuje pre cudzincov atraktívnu cieľovú destináciu. Dlhodobý najväčší podiel prisťahovaných do SR je z európskych krajín (2011 – 88,92 %). Nasleduje imigrácia z Ázie (5,44 %) a z Ameriky (4,2 %). Aj z vývojového imigračného aspektu bola Európa vždy na vrchole pomyselného rebríčka nasledovaná Amerikou. Až v poslednej dekáde sa prejavuje zvýšená imigrácia ázijských prisťahovalcov, najmä Číňanov, Vietnamcov a Kórejčanov. Jednotlivé migračné toky sú najintenzívnejšie z našich susedných krajín, konkrétne z Českej republiky, Maďarska, Poľska a Rakúska (mapa č. 1).

Mapa č. 1: Zahraničná imigrácia Slovenska



Zdroj údajov: Štatistický úrad SR (Pramenné dielo 2011)

S vysokým obratom sa stretávame aj pri Rumunsku, Bulharsku, Nemecku, Spojenom kráľovstve a Taliansku. Z ostatných svetadielov imigranti pochádzajú predovšetkým z USA a Kanady, Austrálie a Egypta. Na lokálnej úrovni lákajú imigrantov najmä regióny západného Slovenska ako dôsledok prílevu zahraničných investícií s následnou tvorbou pracovných príležitostí. Dôležitú úlohu zohrávajú mzdové rozdiely regiónov vzhľadom na to, že imigranti sú ochotní v cieľovej destinácii akceptovať aj nižšiu pracovnú pozíciu, na akú sú kvalifikovaní.

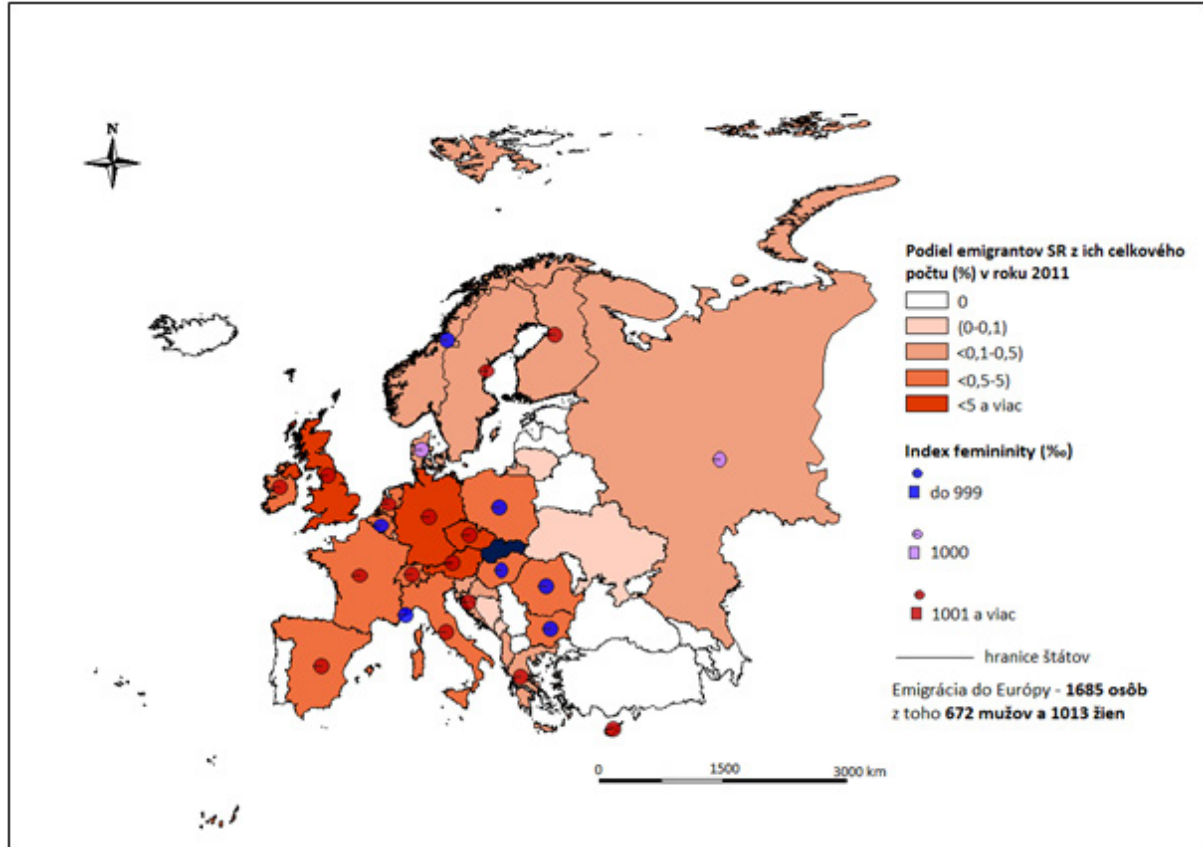
Krajiny pôvodu strácajú obyvateľstvo schopné reprodukcie v produktívnom veku, t. j. kľúčovú ekonomickú silu. Avšak pre krajiny s vysokou úrovňou nezamestnanosti sa emigrácia považuje za pozitívum, čo sa však prejaví v spomalenom hospodárskom raste a v prípade najchudobnejších krajín sveta v prehĺbení ich problémov.

Zo Slovenska odchádzajú do zahraničia rôzne kategórie obyvateľov: nízkokvalifikovaní pracovníci ochotní pracovať za minimálnu mzdu až po vysokošpecializovaných odborníkov, ktorí u nás nenachádzajú adekvátne pracovné miesto a finančné ohodnotenie. Vyplňajú medzery na (zahraničnom) pracovnom trhu, zvyšujú dopyt po tovaroch a službách, pričom prinášajú so sebou aj riziko zvýšenia miery nezamestnanosti, vytlačania domácej pracovnej sily a znižovanie miezd. Napriek daným nevýhodám štúdie dokazujú, že imigranti viac prispievajú do sociálneho systému krajiny, ako z neho odoberajú<sup>7</sup> [8] [14]. Cieľovými krajinami migrantov SR sa stávajú európske krajiny, v ostatných dvoch dekádach sa ich podiel pohybuje stále nad 80 %.

Prevládajúci smer migrantov je z východu na západ. Od roku 1993 sledujeme určitú vývojovú zmenu priestorovej orientácie migrantov. Pád socializmu znamenal stratu záujmu o bývalé krajiny ZSSR a exploráciu nových možností, ktoré ponúkal kapitalistický svet. Postupne vnímame kvantitatívny nárast migračných tokov zo SR západným smerom. Najatraktívnejšími cieľovými destináciami sa stávajú okrem ČR prosperujúce regióny Rakúska, Spojeného kráľovstva, Talianska a Nemecka. Minimum emigrantov (do 20) ide „proti prúdu“ (do Ruska, Bulharska, Rumunska, na Ukrajinu). Ani susedné krajiny Poľsko a Maďarsko nie sú vyhľadávané našimi emigrantmi (mapa č. 2).

Emigrácia do Ameriky v súčasnosti predstavuje 6 % a je viazaná takmer výlučne na USA a Kanadu. Sťahovanie do Ázie je novinkou posledných štyroch rokov (2011 – 2,5 %). Vyhľadávané sú destinácie, ako Spojené arabské emiráty, Kórejská republika a Cyprus. Najmenšou intenzitou sa vyznačuje Afrika, ktorej podiel iba v dvoch rokoch vystúpil nad 1 % (1997 a 1998). Austrália a Nový Zéland majú dnes iba 0,8 % podiel, ostrovné štáty pre našich migrantov nie sú príťažlivé.

<sup>7</sup> Najvýznamnejší prínos predstavuje prílev vysokoškolených pracovníkov, u ktorých odpadajú výdavky na vzdelanie. Z pohľadu demografie to má priaznivý vplyv najmä na bezprostredné zvýšenie prírastku populácie, fertility, podielu mladých a zníženie mortality.

**Mapa č. 2: Zahraničná emigrácia Slovenska**

Zdroj údajov: Štatistický úrad SR (Pramenné dielo 2011)

## 5. ZÁVER

Slovenská republika v súčasnosti čelí viacerým demografickým výzvam, medzi ktoré patrí aj riešenie problému poklesu prírastku jej obyvateľstva. Zahraničná migrácia, ktorá prostredníctvom efektívnej migračnej politiky dokáže ovplyvniť nepriaznivý populačný vývoj, je jedným z možných riešení tohto problému. Legálna migrácia zahŕňa všetky migračné pohyby vykonávané v súlade s medzinárodnými dohodami a zákonnými predpismi danej krajiny, do ktorej migrant vstupuje, resp. ktorú opúšťa. Predstavuje proces, pre ktorý je dôležité nielen poznať početnosť migrantov, ale aj ich štruktúrne charakteristiky a príčiny ich sťahovania. Štruktúrne charakteristiky migrantov prinášajú cenné informácie, ktoré pomáhajú riešiť vzniknuté problémy a adekvátne na ne reagovať.

Oficiálne štatistiky deklarujú prisťahovanie 93 289 obyvateľov (na trvalý pobyt) do Slovenskej republiky v rozmedzí rokov 1992 – 2011. Naopak, vysťahovalo sa 40 636 obyvateľov. Situáciu na migračnej scéne za posledných 10 rokov ovplyvnil vo výraznej miere vstup Slovenska do Európskej únie. Od roku 2004 narastá intenzita prisťahovaných osôb a Slovensko sa stáva cieľovou destináciou migrantov. V posledných rokoch sme svedkami spomalenia migračného prírastku, čo je sprievodným javom prebiehajúcej hospodárskej krízy.

Štruktúrne charakteristiky zahraničných migrantov v mnohých smeroch odzrkadľujú súčasné tendencie rodinného reprodukčného správania.



Zahraniční imigranti Slovenska sú prevažne muži, ich pomer k ženám imigrantkám je 3 : 2. Dominancia obyvateľstva v produktívnom veku naznačuje jednu z hlavných motivácií sťahovania – prácu. Priemerný vek imigranta za ostatných 20 rokov bol 32,9 roka, pričom rozdiel medzi mužmi a ženami predstavoval 4 roky (2011). Ženy si hľadajú zamestnanie najmä v terciárnom sektore, kým muži uprednostňujú stavebníctvo, strojárstvo a manuálne práce v závislosti od krajín pôvodu. Trend sťahovania zosobášených osôb klesá. Najviac sa k nám za posledné roky prisťahovali slobodní so zastúpením viac ako 51 % v roku 2011. Dominantní sú prisťahovaní so stredným vzdelaním s maturitou, v posledných rokoch nasledovaní prisťahovanými s vysokoškolským vzdelaním. Národnostne na začiatku prevažovali osoby slovenskej národnosti ako doznievajúca reemigračná vlna, postupne strácajú svoje postavenie rovnako ako osoby vykazujúce českú národnosť. Od roku 1993 poklesla imigrácia občanov slovenskej národnosti o 50 percentuálnych bodov (2011 – 21,78 %). Krajínami pôvodu imigrantov sú prevažne susedné štáty SR (konkrétne Česká republika, Maďarsko, Poľsko a Rakúsko), ale aj nové členské štáty EÚ (Rumunsko, Bulharsko) a krajiny EÚ15. Európa sa podieľa na imigrácii do SR takmer 90 %.

Emigranti zo Slovenskej republiky nezaznamenali taký dramatický vývoj, akým bol vývoj imigrantov na Slovensko. Taká emigračná vlna, akú Slovensko zažilo počas delenia Československa, sa už nezopakovala. Dnešná miera emigrácie sa pohybuje v rádovo nižších dimenziách. V roku 1992 sa vysťahovalo vyše 11-tisíc osôb, kým v roku 2011 iba 1 863. Zásadná odlišnosť od prisťahovaných je v pohlavnej štruktúre, pretože emigruje väčšie množstvo žien ako mužov, ale v celkovom prírastku sťahovaním dominujú muži s podielom 76 %. Vo vekovom zložení emigrantov nie sú veľké diferencie oproti súboru imigrantov. Slovensko podľa očakávania stráca najviac obyvateľov slovenskej národnosti a rovnako obyvateľov so slovenskou štátnou príslušnosťou. Prevalu majú nevydaté ženy a neženatí muži. Emigruje viac osôb so stredným vzdelaním s maturitou, 20 % podiel na vysťahovaných majú vysokoškolsky vzdelaní ľudia. Z priestorového hľadiska prevládajú migračné toky smerom z východu na západ. Nové pôsobisko našich migrantov je predovšetkým v Českej republike, Rakúsku, Nemecku a Spojenom kráľovstve.

Niektoré z uvedených poznatkov o zahraničných migrantoch Slovenska sú zaťažené chybami, ktoré súvisia so získavaním prvotných údajov o migrácii. Pri hodnotení migračných pohybov je potrebné s týmito nepresnosťami kalkulovať. Súčasná koordinácia nariadení Európskeho spoločenstva a Rady o štatistike Spoločenstva o migrácii a medzinárodnej ochrane smeruje k vytvoreniu jednotnej koncepcie štatistiky medzinárodnej migrácie. Evidencia európskej migrácie s rastúcou mierou harmonizácie bude mimoriadne významná v analyzovaní rozsahu migrácie a v poznávaní štruktúr migrantov.

## LITERATÚRA

- [1] ANDRÁŠOVÁ, S. 2008. Načo je nám dobrá migrácia? IOM (<http://www.cpep.sk/fileadmin/Dokumenty/publikacie/migracia/Andrasova-migracia.pdf>).
- [2] Český statistický úrad, ČSÚ 2013. Demografické ročenky ([http://www.czso.cz/csu/redakce.nsf/i/casova\\_rada\\_demografie](http://www.czso.cz/csu/redakce.nsf/i/casova_rada_demografie) prístup 21. 4. 2013).
- [3] DIVINSKÝ, B. 2005. Zahraničná migrácia v Slovenskej republike – stav, trendy, spoločenské súvislosti. Friedrich Ebert Stiftung. Bratislava. 216 s.

- [4] Divinský, B. 2007. Zahraničná migrácia v Slovenskej republike. Vývojové trendy od roku 2000. Bratislava: Výskumné centrum Slovenskej spoločnosti pre zahraničnú politiku. 68 s.
- [5] DIVINSKÝ, B., POPJAKOVÁ, D. 2007. Koľko Slovákov pracuje v zahraničí? (Jeden expertný odhad). Forum Statisticum Slovacum, roč. 3, č. 3, s. 70 – 76.
- [6] DRBOHLAV, D. 1997. Imigranti v České republice (s dôrazem na ukrajinské pracovníky a „západní“ firmy operujúci v Praze). Praha: Výzkumná zpráva grantu „Research Support Scheme“: No.: 662/1995. 3 s.
- [7] FÁREK, J. 2008. Mezinárodní ekonomická migrace: přínosy a rozpory. In: Mezinárodní politika. 6/2008, s. 8 – 10.
- [8] IOM, 2005: World Migration 2005. Costs and Benefits of International Migration, Medzinárodná organizácia pre migráciu, Ženeva.
- [9] JURČOVÁ, D. a kol. 2004. Demografická charakteristika obvodov Slovenskej republiky 1996 – 2003. Bratislava: INFOSTAT. 49 s. (<http://www.infostat.sk/vdc/pdf/demobvod.pdf>, prístup 4.4.2013).
- [10] JURČOVÁ, D. 2008. Pracovné migrácie v Slovenskej republike. Bratislava: INFOSTAT. 63 s.
- [11] KOSER, K. 2007. International Migration: A very short Introduction. New York: Oxford University Press.
- [12] Ministerstvo vnútra SR <http://www.minv.sk/?statne-obcianstvo-1> (prístup: 28. 4. 2013).
- [13] MLÁDEK, J. – KUSEDOVÁ, D. – MARENČÁKOVÁ, J. – PODOLÁK, P. – VAŇO, B. 2006. Demografická analýza Slovenska. 1. vyd. Univerzita Komenského Bratislava. 222 s.
- [14] STALKER, P. 2001. The No-nonsense Guide to International Migration. Verso, London.
- [15] Štatistický úrad Slovenskej republiky. ŠÚ SR 2010. Zahraničná migrácia (<http://portal.statistics.sk/showdoc.do?docid=40> prístup 20. 3. 2013).
- [16] United Nations Department of Economic and Social Affairs (UN DESA), Trends in International Migrant Stock: The 2008. Revision, <http://esa.un.org/migration/index.asp?panel=1> (prístup: 28. 4. 2013).
- [17] VAŇO, B. et al. 2000. Populačný vývoj v Slovenskej republike 1999. Bratislava: INFOSTAT.
- [18] VAŇO, B. et al. 2001. Obyvateľstvo Slovenska 1945 – 2000. Bratislava: INFOSTAT.

***Výskum podporila Agentúra na podporu výskumu a vývoja v rámci riešenia projektu č. APVV-0018-12 s názvom Humánogeografické a demografické interakcie, uzly a kontradikcie v časopriestorovej sieti.***

## RESUMÉ

Zahraničná migrácia je v súčasnej etape populačného vývoja fenomén, ktorý sa čoraz viac dostáva do pozornosti viacerých vedných odborov a spoločenského záujmu. Rok 1989 sa stal v našich podmienkach významným medzníkom vo všetkých sférach spoločnosti, migráciu nevynímajúc. Hlavným poznatkom o zahraničnej migrácii Slovenska je skutočnosť, že sa podľa oficiálnych zistení stáva migračne ziskovou krajinou. Mimoriadne zaujímavým aspektom je vstup Slovenskej republiky do Európskej únie v máji 2004, ktorý predstavuje dôležitý míľnik zahŕňajúci otvorenie pracovného trhu vyspelejších krajín západnej Európy bez pracovných

povolení. Evidencia legálnej migrácie vytvára neúplnú a nepresnú údajovú databázu zahraničných migrantov. Evidencia prisťahovaných do krajiny viac-menej zodpovedá skutočnosti, keďže prihlásenie na pobyt pokrýva viacero systémov evidencie. Evidencia zahraničnej emigrácie vytvára značne podhodnotené dáta o osobách vysťahovaných z krajiny a zaostáva za väčšinou starých členských krajín EÚ.

Štruktúrne charakteristiky zahraničných migrantov v mnohých smeroch odzrkadľujú súčasné tendencie rodinného reprodukčného správania. Imigráciu Slovenska charakterizuje v celom sledovanom období maskulínny ráz. Dominancia obyvateľstva v produktívnom veku naznačuje jednu z hlavných motivácií sťahovania – prácu. Trend sťahovania zosobášených osôb klesá. Najviac sa k nám za posledné roky prisťahovali slobodní so zastúpením viac ako 51 % v roku 2011. Národnostne prevažovali osoby slovenskej národnosti ako doznievajúca reemigračná vlna, postupne však strácajú svoje postavenie rovnako ako česká národnostná zložka. Pokiaľ vynecháme kategóriu „iné dôvody“, ktorá dominuje, druhou najčastejšou motiváciou imigranta je nasledovanie rodinného príslušníka.

Zásadná odlišnosť emigrantov od prisťahovaných je v pohlavnej štruktúre. Prejavuje sa výrazná femininita s priemerom indexu maskulinity 680 ‰. Vo vekovom zložení emigrantov nie sú veľké diferencie oproti súboru imigrantov. Za najmobilnejších emigrantov sa považujú vekové kategórie 25- až 34-ročných. Slovensko podľa očakávania stráca najviac obyvateľov slovenskej národnosti a rovnako i slovenskej štátnej príslušnosti. Z priestorového hľadiska prevládajú migračné toky smerom z východu na západ. Nové pôsobisko našich migrantov je predovšetkým v Českej republike, Rakúsku, Nemecku a Spojenom kráľovstve.

## RESUME

International migration has increasingly come to the attention of several disciplines. The year 1989 has become an important milestone in all spheres of our society. Migration included, which passes relatively intense changes. According to official findings, SR becomes profitable migration country. Integration of Slovakia to the European Union in May 2004 is particularly interesting aspect. It is an important milestone including the opening of the labour market more developed countries of Western Europe without work permits. Registration of legal migration creates an incomplete and inaccurate datasets of foreign migrants. Registration of immigrants into the country more or less corresponds to reality, because it covers a number of systems of accounting. Registration of foreign emigration creates significantly undervalued data on persons displaced from the country and lags behind most of the old EU member states. In many ways, the structural characteristics of international migrants reflect current trends of the family, reproductive behaviour. Immigration of Slovakia is characterized by masculine character throughout the period. Emigrants are characterized by distinct femininity, with an average index of masculinity 680 ‰. The age structure of emigrants does not have great differences compared the file of immigrants. Most mobile emigrants are in the age group 25 - 34 year. Immigration of married persons decreases and immigration of single persons increases, their proportion was more than 51 % in 2011. Ethnically prevailed immigrants with Slovak nationality as subsiding re-emigration flow, gradually diminish their position as well as Czech nationality. As expected, most of emigrants are citizens of Slovak nationality. Regardless, the category "other reasons", which is dominant, the most common motivation is to follow a family immigration. From the point of view of spatial migration flows predominate direction from east to west. New realm of our migrants is the mainly in the Czech Republic, Austria, Germany and the United Kingdom.

## **PROFESIJNÉ ŽIVOTOPISY**

**Mgr. Marcela Káčerová, PhD.**, pôsobí ako odborná asistentka na Katedre humánnej geografie a demografie Prírodovedeckej fakulty UK v Bratislave. V roku 2009 na tomto pracovisku obhájila dizertačnú prácu. Bola spoluriešiteľkou viacerých vedeckovýskumných grantov a spoluautorkou máp v Atlase obyvateľstva Slovenska. Zameriava sa na štúdium demografických procesov a štruktúr, osobitne procesov populačného starnutia.

**Bc. Radka Horváthová** je absolventkou bakalárskeho štúdia na Katedre humánnej geografie a demografie Prírodovedeckej fakulty UK v Bratislave, odbor geografia a demografia. V súčasnosti pokračuje na magisterskom stupni štúdia v odbore humánna geografia a demografia v štátnej správe a samospráve. Primárne sa zameriava na zahraničnú migráciu Slovenska.

## **KONTAKT**

kacerova@fns.uniba.sk

radka.horvathova@gmail.com