

SLOVENSKÁ ŠTATISTIKA a DEMOGRAFIA

SLOVAK STATISTICS
and DEMOGRAPHY

1/2014

ročník/volume 24

Recenzovaný vedecký časopis so zameraním na prezentáciu moderných štatistických a demografických metód a postupov.

Scientific peer-reviewed journal focusing on the presentation of modern statistical and demographic methods and procedures.

Článok/Article: 5

Typ článku/Type of article: vedecký článok/scientific article

Strany/Pages: 44 – 56

Dátum vydania/Publication date: 15. január 2014/January 15, 2014



Marek RÍMSKY

Slovenská národná knižnica v Martine, odbor správy a výskumu pôvodných prameňov – Národný biografický ústav

SOBÁŠNOSŤ OBYVATEĽOV MESTA SABINOV V 18. – 19. STOROČÍ

MARRIAGE RATE IN SABINOV IN THE 18TH AND 19TH CENTURIES

ABSTRAKT

Práca skúma sobášnosť obyvateľstva v mestskom prostredí 18. a 19. storočia. Cieľom bolo venovať pozornosť počtu sobášov, priemernému veku sobášených, počtu sobášov podľa rodinného stavu a konfesionalne a obradovo zmiešaným manželstvám. Pri výskume bola aplikovaná tzv. agregáčna metóda. Pramennú bázu tvorili cirkevné matriky všetkých vierovyznaní, ktorých príslušníci žili v meste Sabinov. Vďaka početnej prevahe rímskokatolíckeho obyvateľstva bolo najjednoduchšie skúmať populačné prejavy na tejto vzorke.

ABSTRACT

The research explores the marriage of the population in urban areas 18 and 19 century. The aim was to examine the number of marriages, the average age of marriages, number of marriages by marital status and confessional and rite mixed marriages. In the research were applied aggregation methods. Sources base formed church registers of all faiths, whose members lived in Sabinov. Thanks outnumbered Roman Catholic population was easiest to examine the manifestations of this population sample.

KLÚČOVÉ SLOVÁ

historická demografia, sobášnosť, reprodukcia obyvateľstva, Sabinov

KEY WORDS

historical demography, marriages, reproduction of the population, Sabinov

1. ÚVOD

Zarovno so snahami L. Bernáta a M. Mikušovej¹, s ktorými máme rovnaký pohľad na kvantitu (či skôr jej opak) podobných bádání, chceme prispieť do skromnej „zbierky“ prác z oblasti historickej demografie, presnejšie do výskumu prirodzenej reprodukcie obyvateľstva na našom území v minulosti.

Časové ohraničenie skúmaného obdobia sme prispôbili vzhľadom na zachovanosť cirkevných matrik farských úradov. U rímskokatolíkov a evanjelikov nemeckého cirkevného zboru možno sledovať sobášnosť od prvých rokov 18. storočia. Koniec sledovaného obdobia sme ohraničili rokom 1889 pre všetky

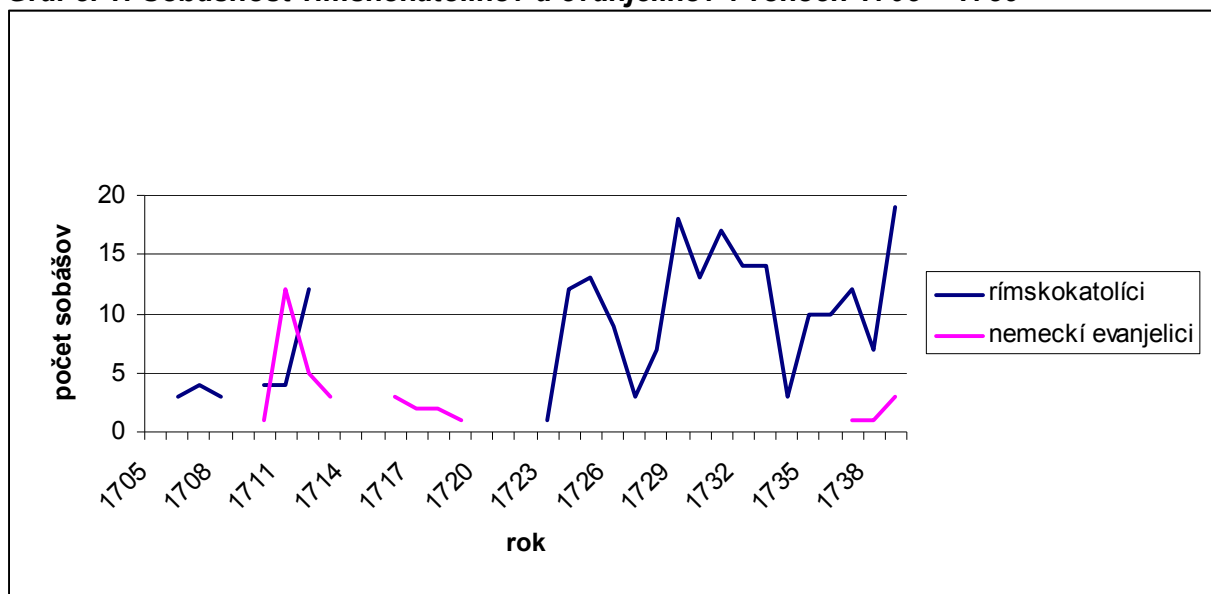
¹ Máme na mysli napr. BERNÁT, L. *Obyvateľstvo dubnickej farnosti v 17. – 19. storočí vo svetle matrik*. Kežmarok: ViViT, 2009, alebo BERNÁT, L. *Sobášnosť v dedinských farnostiach ilavského dekanátu v 1. polovici 19. storočia*. In: *Slovenská štatistika a demografia*. 2012, roč. 22, č.1, s. 86 – 95, a MIKUŠOVÁ, M. *Vývoj úmrtnosti v 19. a 20. storočí v obci Chtelnica*. In *Slovenská štatistika a demografia*. 2012, roč. 22, č. 1, s. 71 – 85.

konfesie, pretože niektoré pozorovania a následné výpočty demografických javov si vyžadujú zozbierať údaje pre jednotlivé dekády.²

Pri výskume sme použili anonymnú čiarkovú, tzv. agregatívnu metódu, rozšírenú pri skúmaní úmrtných matrik o zapisovanie veku a pri matrikách sobášených navyše o zaznamenávanie vierovyznania a pôvodu. Pri výpočtoch jednotlivých ukazovateľov sme využili počet obyvateľov získaný z literatúry o dejinách mesta, spriemerovaný pre skúmané obdobia rozdelené do 50-ročných časových úsekov.³

2. VÝVOJ POČTU SOBÁŠOV

Graf č. 1: Sobášnosť rímskokatolíkov a evanjelikov v rokoch 1705 – 1739



Zdroj údajov: Štátny archív v Prešove

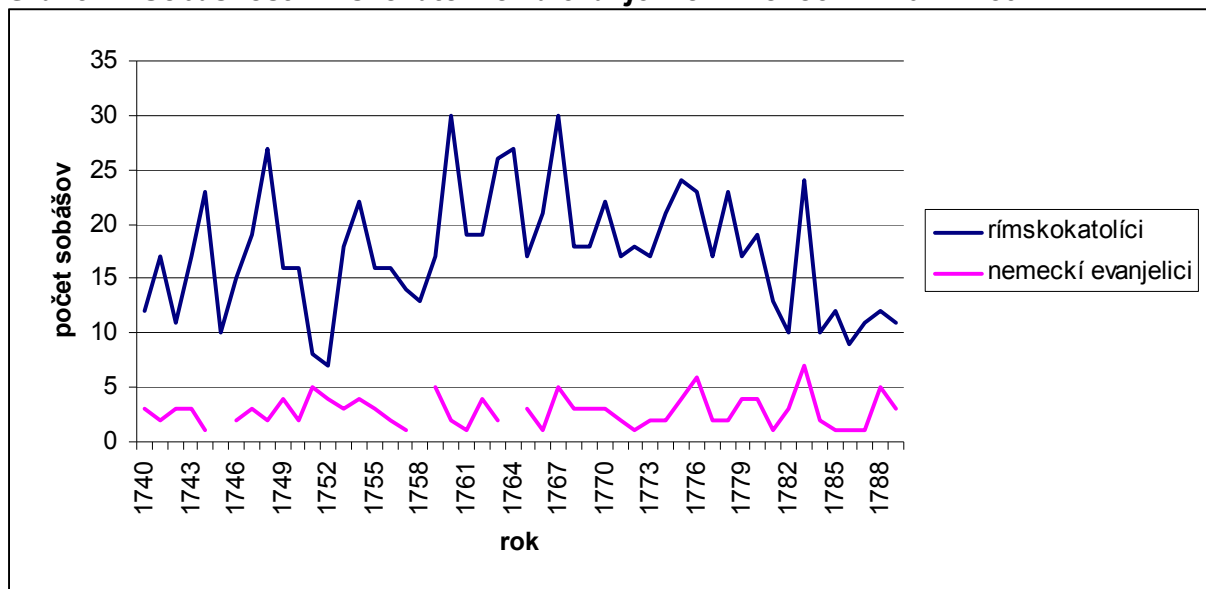
Hodnotiť a porovnávať sobášnosť rímskokatolíkov a evanjelikov do roku 1740, vzhľadom na zachovanosť matrik by bolo problematické, no prejavuje sa tu znak demografickej krízy, a to prudké zvýšenie nupciality (sobášnosti) po epidémii moru v roku 1710. Nárastu sobášnosti po roku 1723 a 1727 mohli predchádzať

² Upozorňujeme na to preto, že v štátnych archívoch sú cirkevné matriky uložené zväčša do r. 1895, a tak sme zvoleným rokom 1889 nevyužili celý potenciál prameňa.

³ Počet obyvateľov v roku 1711 mohol byť okolo 1 000, v roku 1720 ich malo mesto 1 041. V roku 1710 mesto zasiahla morová epidémia, ktorá si vyžiadala vyše 2 000 obetí. Halaga odhaduje počet obyvateľov pred epidémiou na približne 3 200. V roku 1777 žilo v meste 2 198 obyvateľov, v roku 1782 1 997, v rokoch 1784 – 1785 2 163 a v roku 1787 2 253 obyvateľov. V roku 1804 bol počet obyvateľov 2 101, v roku 1807 klesol na 2 064, o rok neskôr klesol na 2 059 a v roku 1809 na 1 998. Mierne stúpol v roku 1813 na 2 041, výraznejšie vzrástol v roku 1828 na 2 780 obyvateľov. Presne v polovici 19. storočia bol na úrovni 2 590, v roku 1869 2 788 osôb, podľa sčítania obyvateľstva v roku 1869 ich v meste žilo 3 078, čo predstavovalo najvyšší počet v sledovanom období. V roku 1881 počet obyvateľov klesol na 2 825 a rok po hranici sledovaného obdobia na 2 817 osôb. O počte obyvateľov pozri HALAGA, O. R. a kol. 1962. Sabinov a okolie. Košice: Krajské nakladateľstvo všeobecnej literatúry, 1962, s. 66, a KÓNYA, P. a kol. 2000. Dejiny Sabinova. Sabinov: Mestský úrad, 2000, s. 144 – 145, 172 – 175, 202 – 204 a 246.

i (predpokladané) kiahňové epidémie.⁴ Pokles v tridsiatych rokoch možno pripísať štyrom požiarom v meste a hladomoru.⁵

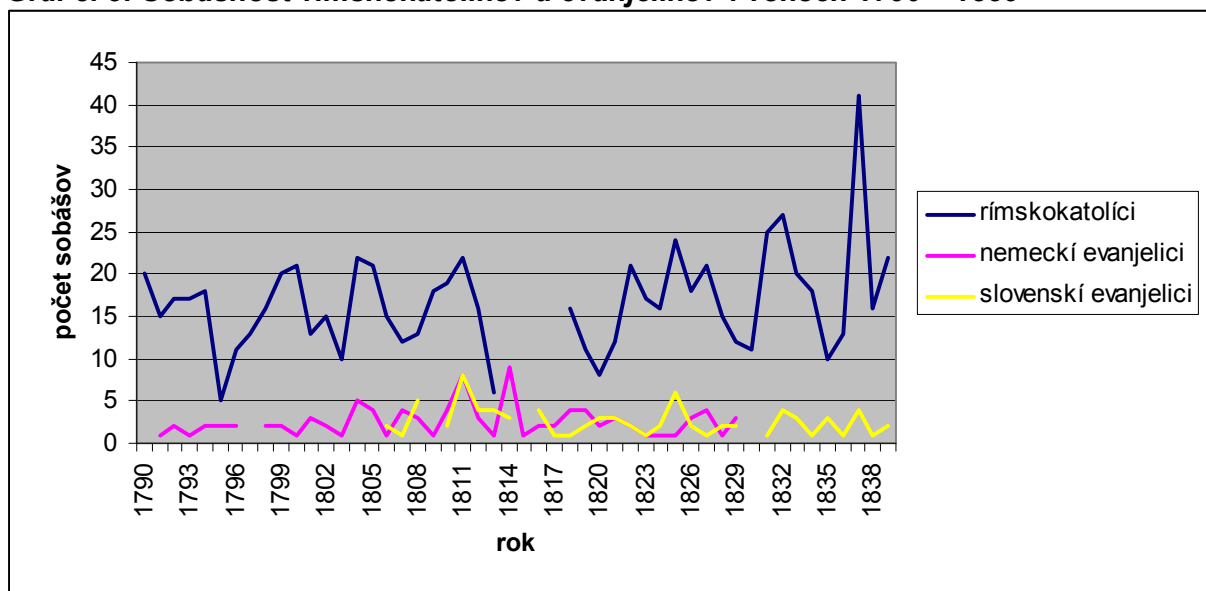
Graf č. 2: Sobášnosť rímskokatolíkov a evanjelikov v rokoch 1740 – 1789



Zdroj údajov: Štátny archív v Prešove

Miera sobášnosti sa najideálnejšie ilustruje na obyvateľoch rímskokatolíckeho vierovyznania. Pri porovnaní troch päťdesiatročných sledovaných fáz síce priemerný ročný počet od roku 1740 do roku 1889 stúpa (zo 17,4 na 20,8), v prepočte sobášov na 1 000 obyvateľov však zaznamenávame mierny pokles z 8,2 ‰ na 7,4 ‰.

Graf č. 3: Sobášnosť rímskokatolíkov a evanjelikov v rokoch 1790 – 1839



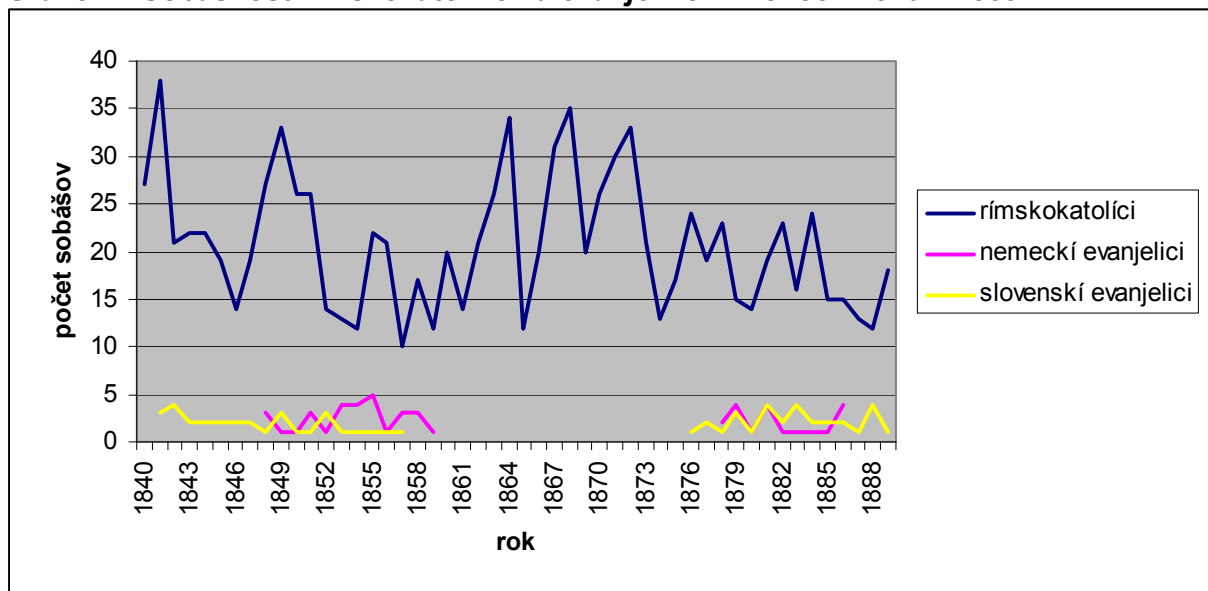
Zdroj údajov: Štátny archív v Prešove

⁴ DUKA ZÓLYOMI, N.: *Epidémie v Bratislave a na Slovensku do začiatku 19. storočia*. In: *Vlastivedný časopis*, 1973, roč. 22, č. 1, s. 35.

⁵ KÓNYA, P. a kol.: *Dejiny Sabinova*. Sabinov: Mestský úrad, 2000, s. 180.

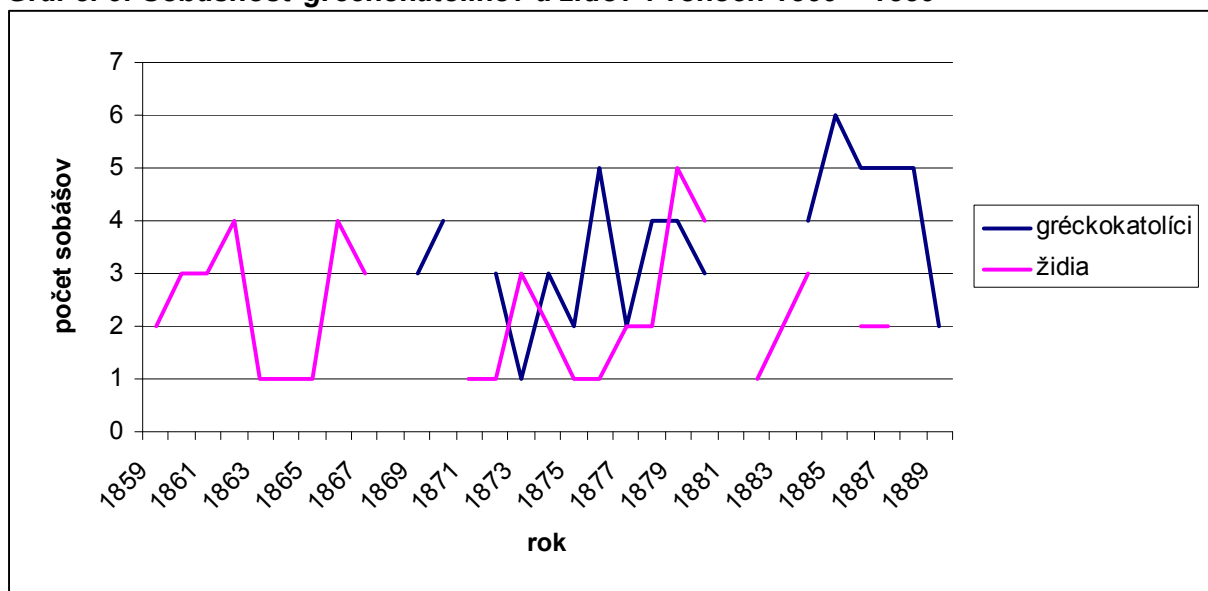
Krivka evanjelickej sobášnosti v rokoch 1740 – 1789 akoby kopírovala jej priebeh u rímskokatolíkov. Najnápadnejší nárast sa opäť prejavuje po mortalitnej kríze v roku 1831, ktorú spôsobila epidémia cholery. V poslednej sledovanej fáze sú pozorovateľné veľmi veľké výkyvy, keď sobášnosť citlivo reagovala na viaceré nárasty mortality po ničivých požiaroch, povodniach a návratoch choleroých epidémií.

Graf č. 4: Sobášnosť rímskokatolíkov a evanjelikov v rokoch 1840 – 1889



Zdroj údajov: Štátny archív v Prešove

Graf č. 5: Sobášnosť gréckokatolíkov a židov v rokoch 1859 – 1889



Zdroj údajov: Štátny archív v Prešove

3. VEKOVÝ PRIEMER SOBÁŠENÝCH

Katolícki mládenci prekračujú priemer 24 rokov, takmer v každom sledovanom desaťročí a najmä v prvých dvoch dekádach polovice 19. storočia výrazne prekonávajú vek 26 rokov. Vek nevesty pri vstupe do prvého manželstva je do obdobia rokov 1830 – 1860 na úrovni 22 rokov, v rokoch 1860 – 1869 však

dramaticky stúpa až o tri roky a na vyššej hranici zotrúva do konca sledovaného obdobia.

Nevšedné je obdobie rokov 1850 – 1869, keď je najmenší rozdiel medzi vekom katolíckych mládencov vstupujúcich do prvého manželstva a vekom ovdovených mužov. Na konci 19. storočia sa tento rozdiel, naopak, zvyšoval, čo mohlo byť dôsledkom priaznivejšej vekovej štruktúry, pretože ovdoveli už starší muži a zároveň staršie ženy a potenciál manželstva mohol byť využitý vo väčšej miere. Podľa jednoduchého výpočtu pomeru sobášov a pôrodov od 60. rokov 19. storočia do konca sledovanej periódy mala jedna katolícka rodina priemerne 4 deti.⁶

Sabinovské evanjelické rodiny mali veľmi podobný výsledok pomeru narodených detí k počtu sobášov ako rímski katolíci: príslušníci nemecko-maďarského zboru mali priemerne 4,25 dieťaťa na rodinu, v slovenskom zbere sa mohli odzrkadľovať menšie majetkové pomery o niečo nižším počtom detí v rodine (3,8).

Tabuľka č. 1: Vekový priemer sobášených rímskokatolíkov

Obdobie	Vekový priemer sobášených					
	Bez rozdielu rodinného stavu		Slobodní		Vdovci	
	ženísi	nevesty	ženísi	nevesty	ženísi	nevesty
1827 – 1829	30,3	26,1	25,1	23,8	41,7	39,4
1830 – 1839	29,6	24,9	24,8	22,2	42,6	36,2
1840 – 1849	29,2	24,5	25	21,7	40,8	35,6
1850 – 1859	31,7	25,4	27,7	22,6	39,7	34,2
1860 – 1869	32,1	26,9	29,4	25,5	42,2	37,3
1870 – 1879	31,5	26,7	25,8	23,9	44,9	37,6
1880 – 1889	32	27,1	26	24,5	44,7	41

Zdroj údajov: Štátny archív v Prešove

Evanjelickí mládenci oboch cirkevných zborov vstupovali do manželstva v ešte vyššom veku ako rímskokatolíci. Takisto zaujme vysoký vdovský vek pri vstupe do druhého a ďalšieho sobáša, a to hlavne v nemeckom prostredí.

Prekvapujúco pôsobí vysoký vek gréckokatolíkov pri prvom manželstve vzhľadom na ich poľnohospodársky a z toho vyplývajúci chudobnejší typ populácie. Do úvahy tu však treba vziať nekompletné a málopočetné údaje zo zápisov v matrikách, podobne ako pri výsledkoch pre židovskú časť obyvateľstva.

⁶ Konkrétne v 60. rokoch bol priemer 4,34 dieťaťa na rodinu, v 70. rokoch 4,42 a v 80. rokoch 4,28.

Tabuľka č. 2: Vekový priemer sobášených nemeckých evanjelikov

Obdobie	Vekový priemer sobášených					
	Bez rozdielu rodinného stavu		Slobodní		Vdovci	
	ženisi	nevesty	ženisi	nevesty	ženisi	nevesty
1850 – 1859	33,2	23,7	26,3	23,4	50,8	29
1880 – 1889	36	26,1	28,9	23,7	53,8	50

Zdroj údajov: Štátny archív v Prešove**Tabuľka č. 3: Vekový priemer sobášených slovenských evanjelikov**

Obdobie	Vekový priemer sobášených					
	Bez rozdielu rodinného stavu		Slobodní		Vdovci	
	ženisi	nevesty	ženisi	nevesty	ženisi	nevesty
1832 – 1839	34,3	26,7	27,5	24,4	48,8	33,4
1840 – 1849	32,3	26,8	26,3	22,4	42,4	43,5
1850 – 1859	29,1	25,8	29,1	20,1	0	39,3
1880 – 1889	29,5	24,1	28,3	22,5	55	35

Zdroj údajov: Štátny archív v Prešove**Tabuľka č. 4: Vekový priemer sobášených gréckokatolíkov**

Obdobie	Vekový priemer sobášených					
	Bez rozdielu rodinného stavu		Slobodní		Vdovci	
	ženisi	nevesty	ženisi	nevesty	ženisi	nevesty
1870 – 1879	36,4	29,5	29,5	27,5	41,4	37
1880 – 1889	30,5	27,7	25	23,3	52	39,9

Zdroj údajov: Štátny archív v Prešove**Tabuľka č. 5: Vekový priemer sobášených židov**

Obdobie	Vekový priemer sobášených					
	Bez rozdielu rodinného stavu		Slobodní		Vdovci	
	ženisi	nevesty	ženisi	nevesty	ženisi	nevesty
1860 – 1869	25	21	24,5	21	36	0
1870 – 1879	30,8	23,7	26,7	20,8	46,8	44,3
1880 – 1889	31,3	24,2	26,9	23,1	62	42

Zdroj údajov: Štátny archív v Prešove**4. POČET SOBÁŠOV PODĽA RODINNÉHO STAVU**

Je pochopiteľné, že najviac sobášov každého vierovyznania bolo medzi snúbencami, ktorí do manželského stavu vstupovali prvýkrát. V rímskokatolíckych

matrikách bol pomer takýchto sobášov takmer vždy vyše 60 %. Iba v dvoch obdobiach (1830 – 1839, 1850 – 1859; z obdobia rokov 1710 – 1719 sa matriky nezachovali kompletne, preto sú výsledky skreslené) bol tento pomer vzhľadom na celkový počet nižší. Nárast sobášov, v ktorých figuroval aspoň jeden z partnerov ako vdovec, celkom určite súvisel s prejavmi mortalitných kríz; v roku 1831 aj v roku 1855 zúrila epidémia cholery. Najvyšší podiel vdovcov bol v poslednej dekáde sledovaného obdobia, vysoký bol tiež od polovice 18. storočia. Najnižší je podiel žien, ktoré už ako vdovy vstupovali do druhého manželstva. Mladé ženy možno zomierali pri pôrodoch, ale rovnako je pravdepodobné, že po smrti prvého manžela ostávali natrvalo vdovami. Vysoký podiel oboch vdovcov uzatvárajúcich sobáš je práve v rokoch epidémií cholery a mortalitných kríz (najmä v rokoch 1831, 1873).

Tabuľka č. 6: Sobáše podľa rodinného stavu v rímskokatolíckych matrikách

Obdobie	Rodinný stav sobášených (počet/%)				
	obaja slobodní	vdovec a slobodná nevesta	slobodný ženích a vdova	obaja vdovci	spolu
1706 – 1709	6 60 %	4 40 %	0 0	0 0	10 100 %
1710 – 1719	6 30 %	2 10 %	3 15 %	4 20 %	20 100 %
1720 – 1729	40 64,5 %	7 11,3 %	6 9,7 %	9 14,5 %	62 100 %
1730 – 1739	89 76,1 %	14 12 %	6 5,1 %	7 6 %	117 100 %
1740 – 1749	123 73,7 %	28 16,8 %	7 4,2 %	9 5,4 %	167 100 %
1750 – 1759	99 67,3 %	22 15 %	12 8,2 %	14 9,5 %	147 100 %
1760 – 1769	141 62,7 %	32 14,2 %	22 9,8 %	13 5,8 %	225 100 %
1770 – 1779	133 66,8 %	32 16,1 %	14 7 %	11 5,5 %	199 100 %
1830 – 1839	116 57,1 %	34 16,7 %	20 9,9 %	19 9,4 %	203 100 %
1840 – 1849	146 60,3 %	37 15,3 %	23 9,5 %	21 8,7 %	242 100 %
1850 – 1859	87 50,3 %	29 16,8 %	12 6,9 %	19 11 %	173 100 %
1860 – 1869	168 72,1 %	32 13,7 %	14 6 %	19 8,2 %	233 100 %
1870 – 1879	139 62,9 %	34 15,4 %	16 7,2 %	32 14,5 %	221 100 %
1880 – 1889	114 67,5 %	29 17,2 %	7 4,1 %	19 11,2 %	169 100 %

Zdroj údajov: Štátny archív v Prešove

Tabuľka č. 7: Sobáše podľa rodinného stavu v evanjelických matrikách cirkevného zboru nemeckého

Obdobie	Rodinný stav sobášených (počet/%)				
	obaja slobodní	vdovec a slobodná nevesta	slobodný ženích a vdova	obaja vdovci	spolu
1780 – 1789	19 67,9 %	3 10,7 %	4 14,3 %	2 7,1 %	28 100 %
1790 – 1799	6 42,9 %	1 7,1 %	2 14,3 %	1 7,1 %	14 100 %
1800 – 1809	19 76 %	1 4 %	1 4 %	2 8 %	25 100 %
1810 – 1819	20 52,6 %	2 5,3 %	4 10,5 %	3 7,9 %	38 100 %
1820 – 1829	12 57,1 %	0 0	1 4,8 %	0 0	21 100 %
1850 – 1859	17 65,4 %	6 23,1 %	1 3,8 %	0 0	26 100 %
1880 – 1889	10 71,4 %	2 14,3 %	0 0	2 14,3 %	14 100 %

Zdroj údajov: Štátny archív v Prešove**Tabuľka č. 8: Sobáše podľa rodinného stavu v evanjelických matrikách cirkevného zboru slovenského**

Obdobie	Rodinný stav sobášených (počet/%)				
	obaja slobodní	vdovec a slobodná nevesta	slobodný ženích a vdova	obaja vdovci	spolu
1810 – 1819	14 48,3 %	9 31 %	2 6,9 %	1 3,4 %	29 100 %
1820 – 1829	13 61,9 %	4 19 %	0 0	4 19 %	21 100 %
1830 – 1839	11 55 %	4 20 %	3 15 %	2 10 %	20 100 %
1840 – 1849	12 63,2 %	3 15,8 %	0 0	4 21,1 %	19 100 %
1850 – 1859	8 72,7 %	0 0	3 27,3 %	0 0	11 100 %
1880 – 1889	19 82,6 %	0 0	2 8,7 %	1 4,3 %	23 100 %

Zdroj údajov: Štátny archív v Prešove

Tabuľka č. 9: Sobáše podľa rodinného stavu v gréckokatolíckych matrikách

Obdobie	Rodinný stav sobášených (počet/%)				
	obaja slobodní	vdovec a slobodná nevesta	slobodný ženích a vdova	obaja vdovci	spolu
1870 – 1879	7 29,2 %	12 50 %	3 12,5 %	2 8,3 %	24 100 %
1880 – 1889	24 70,6 %	1 2,9 %	3 8,8 %	6 17,6 %	34 100 %

Zdroj údajov: Štátny archív v Prešove

Tabuľka č. 10: Sobáše podľa rodinného stavu v židovských matrikách

Obdobie	Rodinný stav sobášených (počet/%)				
	obaja slobodní	vdovec a slobodná nevesta	slobodný ženích a vdova	obaja vdovci	spolu
1859 – 1869	23 95,8 %	1 4,2 %	0 0	0 0	24 100 %
1870 – 1879	12 66,7 %	3 16,7 %	1 5,6 %	2 11,1 %	18 100 %
1880 – 1889	15 88,2 %	1 5,9 %	0 0	1 5,9 %	17 100 %

Zdroj údajov: Štátny archív v Prešove

5. KONFESIONÁLNE A OBRADOVO ZMIEŠANÉ MANŽELSTVÁ

Gréckokatolícke matriky máme k dispozícii až od roku 1846, preto nepoznáme predchádzajúci stav, ale P. Šoltés uvádza, že v mestskom prostredí (jeho pozorovania sa týkali miest a mestečiek Humenné, Michalovce, Vranov nad Topľou, Budkovce, Sečovce, Trebišov, Bardejov, Stropkov a Prešov) mali pred sobášmi, kde obe strany boli gréckokatolícke, prevahu zmiešané manželstvá.⁷ Množstvo takýchto manželstiev v Sabinove v rokoch 1860 – 1889 predstavovalo hodnotu 40 %.

V sabinovských sobášnych rímskokatolíckych matrikách majú po roku 1820 prevahu zmiešané sobáše, kde snúbenec bol gréckokatolík a snúbenica rímskokatolíčka, ktoré tvorili 8 – 15 % zo všetkých sobášov. Naopak, najmenej početné boli práve tie, kde mali snúbenci opačné vierovyznanie. Dôvodom mohol byť fakt, že Košická diecéza vydala štatút o štóle pri manželstvách medzi osobami pochádzajúcimi z rôznych farností, ktorá pripadla farárovi z obce (mesta), odkiaľ bola manželka.⁸

Približne rovnaký podiel tvorili sobáše medzi rímskokatolíckymi a evanjelickými osobami (1,5 – 5 %) s tým rozdielom, že sobáše medzi rímskokatolíkom a evanjeličkou sa začali objavovať až po vydaní tolerančného patentu.

⁷ ŠOLTÉS, P.: *Tri jazyky, štyri konfesie (Etnická a konfesijná pluralita na Zemplíne, Spiši a v Šariši)*. Bratislava: PRO HISTORIA, 2009, s. 128 a 136.

⁸ Tamže, s. 133 – 134.

Registrovali sme aj sobáše úplne rozdielných konfesií zapísané v rímskokatolíckych matrikách, a to evanjelické, v najväčšom počte v 70. a 80. rokoch 18. storočia, čo bolo v tomto prípade zároveň posledné obdobie výskytu, a dva sobáše gréckokatolíkov v 70. rokoch toho istého storočia. V druhej polovici 19. storočia sme evidovali dva sobáše s kalvínom, resp. s kalvínkou, teda s osobami takej konfesie, ktorá v Sabinove nemala administratívne cirkevné sídlo ani tradíciu, a preto je pochopiteľné, že snúbenci tejto konfesie nepochádzali z mesta.

V evanjelických matrikách tvorili štvrtinu až tretinu sobáše, v ktorých žena bola evanjelička a muž rímskokatolíkom; týkalo sa to oboch cirkevných zborov v druhej polovici 19. storočia. Ojedinele sa bral evanjelik (evanjelička) s gréckokatolíčkou (gréckokatolíkom). V gréckokatolíckych matrikách boli zapísané sobáše iba obradovo zmiešané, teda bez evanjelikov v akomkoľvek postavení.

Tabuľka č. 11: Konfesionálne a obradovo zmiešané a nekatolícke manželstvá v rímskokatolíckych matrikách

Obdobie	r. katolíkom evanjelička	r. katolíkom gr. katolíčka	r. katolíčka evanjelik	r. katolíčka gr. katolíkom	obaja evanjelici	obaja gr. katolíci	r. katolíkom kalvína	r. katolíčka kalvín	spolu sobášov
1720 – 1729	0	0	1	0	0	0	0	0	62
1730 – 1739	0	0	1	0	4	0	0	0	117
1740 – 1749	0	0	1	0	0	0	0	0	167
1750 – 1759	0	0	1	0	1	0	0	0	147
1760 – 1769	0	0	1	0	0	0	0	0	225
1770 – 1779	0	1	1	2	20	2	0	0	199
1780 – 1789	2	0	1	0	27	0	0	0	131
1790 – 1799	7	1	3	4	0	0	0	0	152
1800 – 1809	3	0	5	2	0	0	0	0	160
1810 – 1819	3	0	1	6	0	0	0	0	90
1820 – 1829	8	1	3	14	0	0	0	0	164
1830 – 1839	10	1	7	24	0	0	0	0	203
1840 – 1849	6	1	7	25	0	0	0	0	242
1850 – 1859	2	1	3	26	0	0	0	1	173
1860 – 1869	4	1	4	26	0	0	0	0	233
1870 – 1879	0	0	3	34	0	0	0	0	221
1880 – 1889	0	0	4	23	0	0	1	0	169

Zdroj údajov: Štátny archív v Prešove

Pravdepodobne najprísnejší postoj k viere a zároveň dodržiavanie všetkých zásad sa prejavilo v židovskej obci. Židovský sobáš sa mohol uskutočniť výlučne medzi členmi židovskej obce alebo konvertitami k židovskej viere⁹ a prípad zmiešaného manželského zväzku sme v židovských sobášnych matrikách neobjavili.

⁹ RUNES, D. D.: Slovník judaizmu. Bratislava: Danubiaprint, 1992, s. 155.

Tabuľka č. 12: Konfesiónalne zmiešané manželstvá v evanjelických matrikách cirkevného zboru nemeckého

Obdobie	evanjelik r. katolíčka	evanjelik gr. katolíčka	evanjelička r. katolíček	evanjelička gr. katolíček	evanjelik kalvínka	evanjelička kalvín	spolu sobášov
1705 – 1709	0	1	0	0	0	0	3
1800 – 1809	0	0	0	0	0	1	25
1878 – 1889	2	1	5	1	0	0	20

Zdroj údajov: Štátny archív v Prešove**Tabuľka č. 13: Konfesiónalne zmiešané manželstvá v evanjelických matrikách cirkevného zboru slovenského**

Obdobie	evanjelik r. katolíčka	evanjelik gr. katolíčka	evanjelička r. katolíček	evanjelička gr. katolíček	evanjelik kalvínka	evanjelik kalvín	spolu sobášov
1840 – 1849	0	1	0	0	0	1	19
1876 – 1879	1	0	3	1	0	0	7
1880 – 1889	1	0	8	1	0	0	23

Zdroj údajov: Štátny archív v Prešove**Tabuľka č. 14: Obradovo zmiešané manželstvá v gréckokatolíckych matrikách**

Obdobie	gr. katolíčka r. katolíček	spolu sobášov
1860 – 1869*	7	9
1870 – 1879	7	24
1880 – 1889	13	34

*chýbajú záznamy z rokov 1861 – 1868

Zdroj údajov: Štátny archív v Prešove

6. ZÁVER

S ohľadom na zachovanosť prameňov sme sa v príspevku snažili podať výsledky výskumu niektorých ukazovateľov sobášnosti v malom meste na východe Slovenska v 18. a 19. storočí. V Sabinove sa sobášnosť prudko zvýšila hneď na začiatku sledovaného obdobia po epidémiách moru (1710) a po požiaroch. V rokoch 1740 – 1889 stúpala jej priemerný počet zo 17,4 na 20,8, v prepočte na 1 000 obyvateľov však klesal z 8,2 ‰ na 7,4 ‰. Priemerný vek vstupu do manželstva sa dal sledovať až od druhej tretiny 19. storočia. Rímskokatolícki mládenci takmer vždy prekročili hranicu 26 rokov pri prvom sobáši; najvyššia hodnota sa dosiahla v siedmej dekáde storočia, takmer na úrovni 30 rokov, u neviest tejto konfesie to bolo priemerne nad 22 rokov, vdovci sa ženili vyše 40-roční, vdovy dosahovali vek nad 35 rokov. Evanjelici z nemeckého i slovenského zboru sa ženili priemerne 27-roční, nevesty sa vydávali vo veku 23,5 roka. Približne 60 % sobášov uzatvárali slobodní snúbenci. Najvyšší podiel vdovcov bol na konci sledovaného obdobia. Nižší počet vdov sa dá vysvetliť buď úmrtím žien pri pôrodoch, alebo faktom, že ženy ostávali vdovami do konca života. Sobáše oboch vdovcov boli najčastejšie v časoch mortalitných kríz (1831, 1973). Podľa predpokladu pri konfesiónalne a obradovo zmiešaných manželstvách tvorili najčastejšie páry v matrikách katolíckeho latinského obradu gréckokatolíck s rímskokatolíčkou (8 – 15 %), rímskokatolícki sa ženili

s evanjeličkami v 1,5 – 5 % prípadov. Evanjelické matriky zaznamenali štvrtinu až tretinu sobášov evanjeličiek s rímskokatolíkom. V matrikách východného rítu boli zapísané iba obradovo zmiešané manželstvá, u židov sa žiadne zmiešané manželstvo nevyskytlo.

LITERATÚRA

- [1] KÓNYA, P. a kol.: Dejiny Sabinova. 1. vyd. Sabinov: Mestský úrad, 2000. 533 s. ISBN 80-968348-6-X.
- [2] MAUR, E.: Základy historickej demografie. Praha: Univerzita Karlova, 1983.
- [3] ŠOLTÉS, P.: Tri jazyky, štyri konfesie: Etnická a konfesijná pluralita na Zemplíne, Spiši a v Šariši. 1. vyd. Bratislava: PRO HISTORIA, 2009. 232 s. ISBN 80-970060-6-8.

ARCHÍVNE PRAMENE

Štátny archív v Prešove. Fond Zbierka cirkevných matrík.

Matriky Evanjelického farského úradu a. v. v Sabinove sobášených z rokov 1705 – 1889.

Matriky Gréckokatolíckeho farského úradu v Drienici pokrstených, sobášených a zomretých z rokov 1860 – 1889.

Matriky Matričného úradu židovskej náboženskej obce v Sabinove sobášených z rokov 1859 – 1889.

Matriky Rímskokatolíckeho farského úradu v Sabinove sobášených z rokov 1706 – 1889.

RESUMÉ

Mesto Sabinov bolo vďaka výsadám z konca 13. storočia slobodným kráľovským mestom, nikdy však nepatrilo ani medzi najvýznamnejšie, ani medzi najväčšie či rozlohou, či počtom obyvateľov. Sobášnosť mala vyrovnaný priebeh, priemerne ročne sa konalo 7 – 8 sobášov na 1 000 obyvateľov. Priemerný vek sobášených rímskokatolíkov stúpal z 24 na začiatku sledovaného obdobia na 26 rokov v ostatnom období, podobne to bolo so stúpajúcim vekom rímskokatolíckych neviest z 22 na 24. Evanjelici sa ženili starší ako rímskokatolíci, priemerne o 2 – 3 roky. Vdovci prekračovali priemernú hranicu veku 40 rokov u rímskokatolíkov, 50 u evanjelikov, vdovy sa druhýkrát vydávali priemerne nad 35 rokov. Tie buď umierali skôr, alebo sa viac nevydali, preto je podiel vdov pri sobášoch nižší. Vdovci uzatvárali ďalšie manželstvo najčastejšie po nepriaznivých obdobiach epidémií. Zmiešané manželstvá najčastejšie uzatvárali katolíci oboch obradov, v gréckokatolíckych matrikách sa nevyskytol prípad sobáša s evanjelikmi, u židov pretrvával najprísnejší postoj k tomuto druhu spoluzitia, ktorý sa prejavil absenciou zmiešaných manželstiev.

RESUME

Sabinov City was by privileges from the end of the 13th century free royal town, but never the most important one or the largest one by its area, as well as population. Marriage was a standoff, held annually on average 7-8 marriages per 1,000 inhabitants. The average age of marriages of Roman Catholics increased from 24 at the beginning of the period to 26 years in the final period, like it was with increasing age of Roman Catholic brides from 22 to 24. Protestants had married later than

Roman Catholics, an average of about 2-3 years. Widowers exceeded the limit of an average age of 40 among Roman Catholics, Protestants at 50, widows for the second time issued an average of over 35 years. They maybe dying sooner or not married again, therefore, the proportion of widows in marriages less. Widowers mutually concluded more frequently after marriage bad times of epidemics. Mixed marriages concluded most Catholics of both rites in Greek registers has been no case of marriage with Protestants, Jews persisted in most stringent attitude to this kind of coexistence, which showed the absence of mixed marriages.

PROFESIJNÝ ŽIVOTOPIS

PhDr. Marek Rímsky vyštudoval archívniectvo a históriu. V minulosti pôsobil v Archíve mesta Košice a v Štátnom archíve v Košiciach, v súčasnosti je pracovníkom Národného biografického ústavu SNK v Martine. Oblasť historickej demografie si vybral ako témy pre diplomovú i rigoróznou prácu, v ktorých sa venoval prirodzenej reprodukcii obyvateľstva Košíc, resp. Sabinova.

KONTAKT

marek.rimsky@gmail.com