

# SLOVENSKÁ ŠTATISTIKA a DEMOGRAFIA

SLOVAK STATISTICS  
and DEMOGRAPHY

3/2019

ročník/volume 29

Recenzovaný vedecký časopis so zameraním na prezentáciu moderných štatistických a demografických metód a postupov.

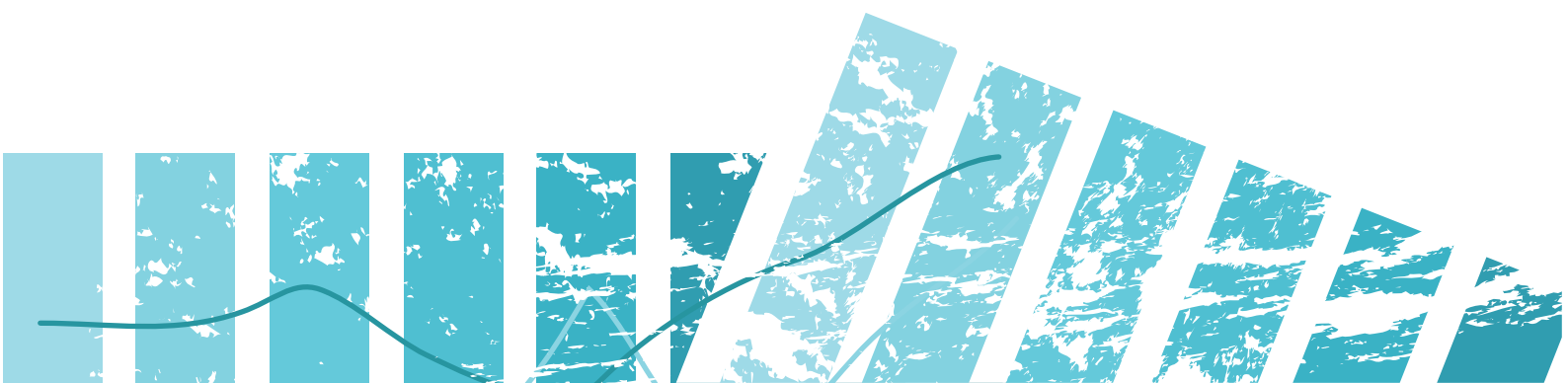
Scientific peer-reviewed journal focusing on the presentation of modern statistical and demographic methods and procedures.

Článok/Article: 1

Typ článku/Type of article: vedecký článok/scientific article

Strany/Pages: 2 – 27

Dátum vydania/Publication date: 15. júl 2019/July 15, 2019



**Dagmar BARTOŇOVÁ**  
**Katedra demografie a geodemografie, Přírodovědecká fakulta, Univerzita Karlova**

## **DEMOGRAFICKÉ STRUKTURY OBYVATELSTVA ČESKÉ REPUBLIKY V OBDOBÍ 1918 – 2018**

### **DEMOGRAPHIC STRUCTURES OF THE CZECH REPUBLIC POPULATION DURING THE 1918 – 2018 PERIOD**

#### **ABSTRAKT**

Článek podává přehled o vývoji demografických struktur obyvatelstva České republiky během stoletého období od vzniku samostatného Československa do současnosti. Je zaměřen na porovnání vývoje složení obyvatelstva podle věku, pohlaví a rodinného stavu ve třech časových obdobích – mezi dvěma světovými válkami, ve více než čtyřicet let trvajícím období „budování socialismu“ a v období po pádu totality a existence samostatných České a Slovenské republiky. Kromě základních demografických struktur se zabývá též vývojem vzdělanostní a národnostní struktury a složením obyvatelstva podle náboženského vyznání. Zdrojem dat pro analýzu byly především populační cenzy.

#### **ABSTRACT**

The article gives an overview of the demographic structures of the Czech Republic population over the past one hundred years, from the establishment of the independent Czechoslovakia up to now. It is focused on the comparison of the development of the population composition by age, sex, and marital status in three periods: between the two World Wars, in the period of „building socialism“ lasting more than 40 years, and after the fall of the totalitarianism with the existence of the independent Czech Republic and Slovak Republic. Besides the fundamental demographic structures, the study also examines the development of the educational and nationality structure, as well as the population composition by religion affiliation. The analysis is generally based on the population census data.

#### **KLÍČOVÁ SLOVA**

demografické struktury, Česká republika, věkové složení, rodinný stav, vzdělanostní a národnostní struktura, období 1918 – 2018

#### **KEY WORDS**

demographic structure, the Czech Republic, age structure, family status, educational and nationality structure, period 1918 – 2018

#### **1. ÚVOD**

Počet obyvatel současné České republiky a jejich struktura podle věku a pohlaví jsou primárně výsledkem dlouhodobého působení demografických procesů porodnosti, úmrtnosti a stěhování. Kromě nich na populační přírůstky a složení obyvatelstva působí i řada dalších vlivů politického, ekonomického či sociálně kulturního charakteru. Po vzniku samostatného Československa v roce 1918 tvořilo obyvatelstvo tohoto prvního společného státu Čechů a Slováků dvě samostatné, v mnoha směrech podobné, ale v některých ohledech i poměrně odlišné populace. Ty se v období první republiky, ale hlavně po druhé světové válce v období téměř

padesátiletého soužití v jednom státě demograficky značně sblížily, nicméně zachovaly si specifické odlišnosti, jež zůstaly zřetelné zejména ve složení podle rodinného stavu, úrovně vzdělání, stupně religiozity či v sociální struktuře. Ohlédnutí za historií vývoje demografických struktur obyvatelstva Česka je stručné. Příspěvek vychází především z údajů sčítání lidu, proto pro okrajové roky, jimiž je studované období vymezeno, jsou uváděny jen základní údaje z dostupných zdrojů o počtu obyvatel a složení dle rodinného stavu (1918 a 2017). Údaje sčítání lidu byly v letech 1921, 1930 a 1950 zpracovány za přítomné obyvatelstvo, v letech 1961, 1970, 1980 a 1991 za trvale bydlící obyvatelstvo, v r. 2001 za trvale bydlící obyvatelstvo a cizince s dlouhodobým pobytem, v r. 2011 za obvykle bydlící obyvatelstvo. Časové řady údajů se týkají území současné České republiky. Koncepce příspěvku je přizpůsobena rozdílné situaci ve vývoji obyvatelstva a jeho struktur v meziválečném období a v době po druhé světové válce.

## 2. VÝVOJ POČTU A VĚKOVÉHO SLOŽENÍ OBYVATELSTVA

### Období mezi světovými válkami

Věkové složení obyvatel Česka při vzniku Československé republiky v roce 1918 bylo narušeno jednak snížením počtu narozených během 1. světové války a v roce 1919 (cca o 40 %), jednak válečnými ztrátami a později i zvýšenou úmrtností v důsledku španělské chřipky v roce 1918. Podle odhadů dr. V. Srba činily reprodukční ztráty téměř 6 % obyvatelstva z roku 1914, což spolu s padlými na bojištích představovalo 910 tis. osob. Odhadoval, že při vzniku Československa měly České země 9,987 mil. obyvatel [9], [22]. Nízké počty narozených během první světové války se projeví hlubokým zářezem ve věkové struktuře, což se až do poloviny 30. let odráželo ve sníženém podílu dětí do 15 let. K další deformaci do té doby poměrně pravidelné věkové struktury došlo vlivem válečných ztrát mužů ve věku 20 – 40 let (cca 300 tisíc). Tím vzrostl i podíl ovdovělých žen, především ve věku 25 – 40 let. Poválečná vlna zvýšené porodnosti nebyla dostatečnou kompenzací válečných ztrát, přestože přispěla k opětovnému vyrovnání věkové struktury. Nově vzniklé nepravidelnosti ve věkové struktuře se odrazily např. i ve větším rozpětí věkového mediánu a průměrného věku v roce 1930 než v roce 1921 (tabulka č. 1). Nízký počet narozených v letech 1915 – 1919 následně ovlivnil i úroveň porodnosti těchto generací ve druhé polovině 30. let, i když větší význam měl pokles sňatečnosti i porodnosti v důsledku hospodářské krize. K demografickému stárnutí, tedy k růstu počtu starších osob a hlavně k růstu jejich zastoupení v populaci, docházelo nicméně v tomto období jen zvolna, protože úroveň úmrtnosti se snižovala pomalu a v důsledku poválečné vlny zvýšené porodnosti v první polovině 20. let podíl dětí do 15 let klesal až do roku 1937 také jen mírně. V období 1921 – 1930 byl pokles rychlejší (tabulka č. 2), do roku 1937 klesl ale jen na 23,4 %. V letech 1930 – 1937 počet dětí ve věku 0 – 14 let dokonce absolutně vzrostl (téměř o 10 tisíc). Přibýlo obyvatel starších 60 let, jejich počet vzrostl v letech 1921 – 1937 z 970 tisíc na 1,3 milionu a zastoupení v populaci se zvýšilo z 9,7 % v roce 1921 na 11,9 % v roce 1937. Index stáří (počítaný z důvodu srovnatelnosti se současností jako poměr obyvatel starších 65 let a dětí do 15 let) vzrostl v letech 1921 – 1930 o 7 bodů, do roku 1937 o 4 body na 33 %.

Zpomalení populačního růstu a posuny do vyššího věku se projeví v posílení skupiny osob produktivního věku, kam postoupily početné ročníky narozených před první světovou válkou, i když ve věkové struktuře z roku 1930 se u mužů ve věku 35 až 50 let zřetelně rýsuje zářez způsobený válečnými ztrátami. Počet obyvatel

v produktivním věku (15 – 64 let, použijeme-li současné věkové hranice kvůli srovnatelnosti časových řad), se v období 1921 – 1930 zvýšil o 766 tisíc a v roce 1937 činil 7,482 mil., tedy necelých 69 % obyvatel. Ekonomická zátíženost osob produktivního věku osobami v dětském a poproduktivním věku se snížila z 50 % v roce 1921 na hodnoty kolem 45 % v letech 1930 a 1937, rozhodující byl pokles indexu závislosti dětské složky populace (tabulka č. 2).

**Tabulka č. 1: Vývoj počtu obyvatelstva ČR a složení podle hlavních věkových skupin v období 1921 – 2011, souhrnné ukazatele věkového složení**

Věková skupina, ukazatel	Rok sčítání lidu									Index (%)	
	1921 <sup>1</sup>	1930	1950	1961	1970	1980	1991	2001	2011	2011/1950	2011/1991
	Počet osob (tis.)										
0 – 14	2782,6	2540,5	2138,4	2428,6	2081,7	2412,0	2164,4	1654,9	1488,9	70	69
15 – 59	6256,9	6976,5	5645,0	5717,7	5926,1	6136,0	6299,9	6687,9	6522,9	116	104
60 – 64	360,6	406,5	371,2	506,1	604,6	356,2	534,5	473,2	744,2	200	139
15 – 64	6617,5	7383,0	6016,2	6223,8	6530,7	6492,2	6834,5	7161,1	7267,2	121	106
65+	603,3	739,6	735,1	911,9	1190,1	1373,0	1302,0	1410,6	1644,8	224	126
80+	57,5	78,3	87,2	117,6	147,6	193,2	257,3	245,5	386,8	443	150
Nezjištěno	6,2	11,3	6,5	7,2	5,3	14,6	1,4	3,5	35,6	.	.
Celkem	10009,6	10674,4	8896,1	9571,5	9807,7	10291,9	10302,2	10230,1	10436,6	117	101
podíl žen (%)	52,0	51,5	51,4	51,5	51,6	51,5	51,5	51,3	51,0	.	.
<b>Souhrnné ukazatele věkového složení</b>											
Průměrný věk	30,1	31,4	34,0	35,0	35,8	35,4	36,3	38,8	41,0	.	.
Věkový medián	28,8	26,3	31,6	32,2	33,4	33,0	35,4	37,6	38,9	.	.
Index stáří 65+/0-14, %	21,7	29,1	34,4	37,5	57,2	56,9	60,2	85,2	110,5	.	.
Na 100 ob. starších 65 let připadlo 0-14letých	461	344	291	266	175	176	166	117	91	.	.

**Poznámky:**

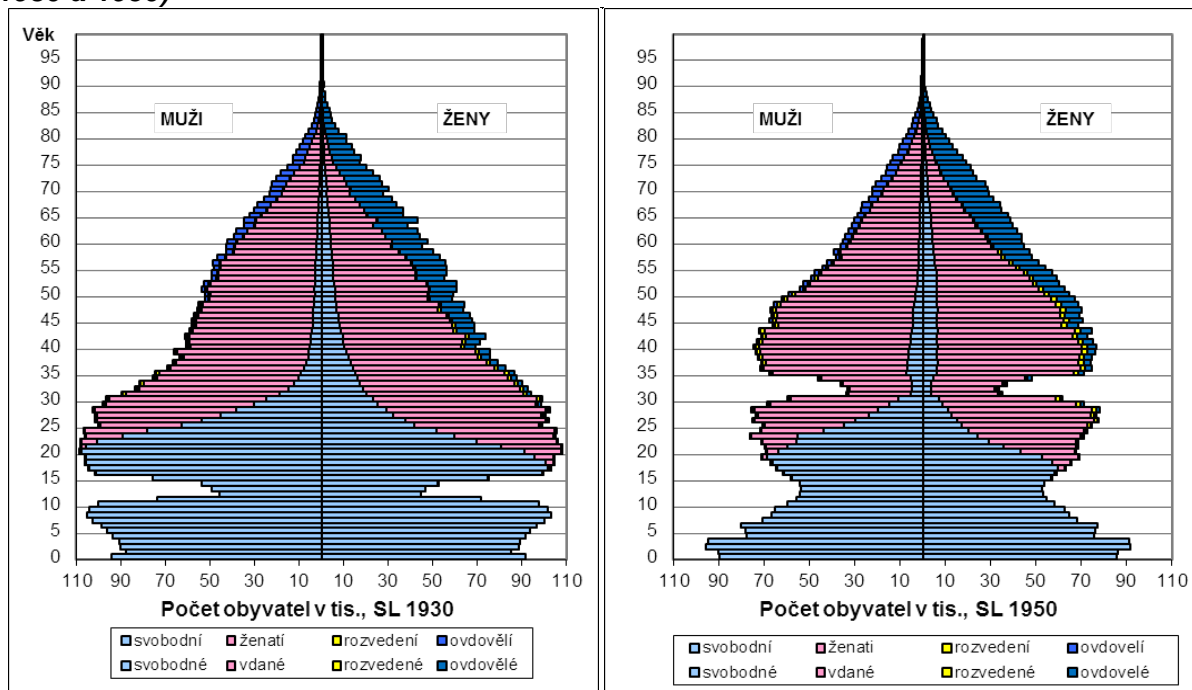
<sup>1</sup>V roce 1921 průměrný věk a věkový medián vypočteny z 5letých věkových skupin.

**Zdroje údajů:** [13], [14], [15], [16], [17], [18], [19], [27], vlastní výpočty

Vliv zahraniční migrace nebyl v demografickém vývoji v období první republiky významný. České země zůstaly i po roce 1918 zeměmi vystěhovaleckými, i když se intenzita emigrace postupně snižovala. Do samostatného Československa se vrátilo v prvních poválečných letech přes 40 tisíc krajanů z USA a více než 100 tisíc osob z Rakouska. Reemigrace pokračovala v menším měřítku i v dalších letech. Celkové migrační ztráty v období 1920 – 1937 představovaly asi 180 tisíc osob, ztrátové saldo činilo asi 110 tisíc osob. Migrační ztráty tvořily v tomto období jen asi desetinu přirozeného přírůstku, šlo však většinou o mladší obyvatelstvo, což mělo vliv na reprodukci i na věkovou strukturu obyvatelstva [9]. Mezi cenzy 1921 a 1930 se celkový počet obyvatel na území současného Česka zvýšil o 665 tisíc, do roku 1937 o dalších 214 tisíc, takže před začátkem sedmiletého neblahého období (rozbití Československa, okupace a válka) mělo Česko necelých 10,890 mil. obyvatel. Nepravidelnosti ve věkovém složení a postupné stárnutí populace ilustrují nejlépe

obrázky věkových pyramid (graf č. 1). Ve věkové struktuře z roku 1930 je zřetelný zářez ukazující na propad počtů narozených během první světové války a úbytky mužů v důsledku válečných ztrát – první velké deformace dosud poměrně pravidelné věkové struktury v reprodukčním režimu na konci demografické revoluce.

**Grafy č. 1: Složení obyvatelstva podle věku, pohlaví a rodinného stavu (Sčítání lidu 1930 a 1950)**



**Zdroje údajů:** [13], [14]

### Období po druhé světové válce

Z důvodů kontinuity vývoje demografických struktur je třeba zmínit se krátce i o demografickém vývoji během války. Údaje o vývoji počtů obyvatel z období druhé světové války však byly rekonstruovány po válce z více pramenů a nelze je pokládat za zcela spolehlivé. Rekonstruované údaje přes všechny nepřesnosti ukazují, že počet obyvatel na území Česka během války vzrůstal. Zejména na začátku války rostla úroveň sňatečnosti jak v protektorátě, tak krátce i v zabraném pohraničí, rostla i úroveň porodnosti (zpočátku kompenzace po období natalitní krize před válkou a snaha vyhnout se pracovnímu nasazení žen, později také jako projev zvýšené národní vitality v naději na osvobození a konec války). Během války se ale také zvyšovala úroveň úmrtnosti, a to i bez započtení přímých následků války a osob zemřelých v koncentračních táborech a ve vězeních. Přesto byly přirozené přírůstky ve válečném období vyšší než v roce 1938 a lze předpokládat, že počet obyvatel Česka ve válečném období vzrostl zhruba o 200 tisíc [9].

**Tabulka č. 2: Vývoj složení obyvatelstva a ukazatelů ekonomického zatížení obyvatelstva produktivního věku v České republice v letech 1921 – 2017**

Věková skupina, ukazatel	Rok sčítání lidu									1.7.	1.1.
	1921	1930	1950	1961	1970	1980	1991	2001	2011	1937	2017
	Podíl obyvatel ve věkové skupině z úhrnu obyvatelstva (%)										
0 – 14	27,8	23,8	24,0	25,4	21,2	23,4	21,0	16,2	14,3	23,4	15,6
15 – 64	66,1	69,2	67,6	65,0	66,6	63,1	66,3	70,0	69,6	68,7	65,6
65 a více	6,0	6,9	8,3	9,5	12,1	13,3	12,6	13,8	15,8	7,8	18,8
80 a více, nezj.	0,6	0,8	1,1	1,3	1,6	2,0	2,5	2,4	4,0	1,1	4,0
Celkem	100,0	100,0	100,0	100,0	100,0	100,0	100,0	100,0	100,0	100,0	100,0
	Ukazatele ekonomické zatíženosti obyvatelstva produktivního věku										
Index ekonomického zatížení <sup>1</sup>	51,2	44,4	47,8	53,7	50,1	58,3	50,7	42,8	43,1	45,4	34,4
Index ekonomické závislosti I <sup>2</sup>	42,1	34,4	35,6	39,0	31,9	37,2	31,7	23,1	20,5	34,1	15,6
Index ekonomické závislosti II <sup>3</sup>	9,1	10,0	12,2	14,7	18,2	21,1	19,0	19,7	22,6	11,3	18,8

**Poznámky:**

<sup>1)</sup> Počet osob ve věku 0 – 14 a 65 a více let na 100 osob ve věku 15 – 64 let.

<sup>2)</sup> Počet dětí ve věku 0 – 14 na 100 osob ve věku 15 – 64 let.

<sup>3)</sup> Počet osob ve věku 65 a více let na 100 osob ve věku 15 – 64 let.

**Zdroje údajů:** [4], [9], [13], [14], [15], [16], [17], [18], [19], [27], [26], vlastní výpočty

Po skončení druhé světové války se dramaticky změnila demografická struktura obyvatelstva současného Česka. Organizovaný odsun Němců v letech 1945 – 1947 na základě Postupimských dohod znamenal pro opětně sjednocené Československo úbytek více než 2,3 mil. osob, neorganizovaně bylo odsunuto nebo uteklo dalších asi 660 tisíc Němců; podle bilancí ČSÚ ztratilo takto Československo necelé 3 miliony osob, z toho Česká republika 2,8 mil. obyvatel [23]. Jednalo se o historicky největší emigraci na území Česka, jež byla jen částečně kompenzována návratem reemigrantů (80 – 100 tisíc osob), zahraničních vojáků, vězňů a příchodem přistěhovalců ze Slovenska - především do pohraničí [7]. Podle oficiálního Soutpisu obyvatelstva podle povolání z 22. 5. 1947 bylo na území Česka zjištěno necelých 8,8 mil. obyvatel, z toho bylo jen 180 tisíc Němců [23]. Po únorovém puči 1948 následovala další vlna emigrace, odcházeli především mladší a vzdělanější lidé (neoficiálně asi 60 tisíc osob, podle Ministerstva vnitra jen 36 tisíc). Ilegální politická emigrace pokračovala ale i později až do postavení berlínské zdi v roce 1961. Druhá výrazná vlna politické emigrace následovala po okupaci 1968 a týkala se mnohem širšího spektra generací [7].

Podle údajů z cenzu 1950 mělo Česko 8,9 mil. obyvatel a velmi nepravidelnou věkovou strukturu (graf č. 1, tabulky č. 1, č. 2). Nepravidelnosti byly založeny hluboko v minulosti i v době první republiky, odráží se v nich také bezprostřední reakce na dobovou situaci - emigrace po únoru 1948, ale také vyšší úroveň úmrtnost mužů než žen již od středního věku. Nepravidelnosti se v čase posouvají do vyššího věku, reprodukují se a tím se zároveň vytvářejí deformace nové. Výkyvy porodnosti v druhé polovině 20. století způsobily další deformace věkové struktury, k rychlejšímu stárnutí populace přispívala klesající úroveň úmrtnosti. Poválečná vlna zvýšené porodnosti byla vystřídána od poloviny 50. let jejím poklesem urychleným důsledky legalizace indukovaných potratů a rostoucí bezvýchodnosti sociální situace mladých manželství (bydlení). Snižování úrovně porodnosti pokračovalo do začátku 70. let, s krátkým

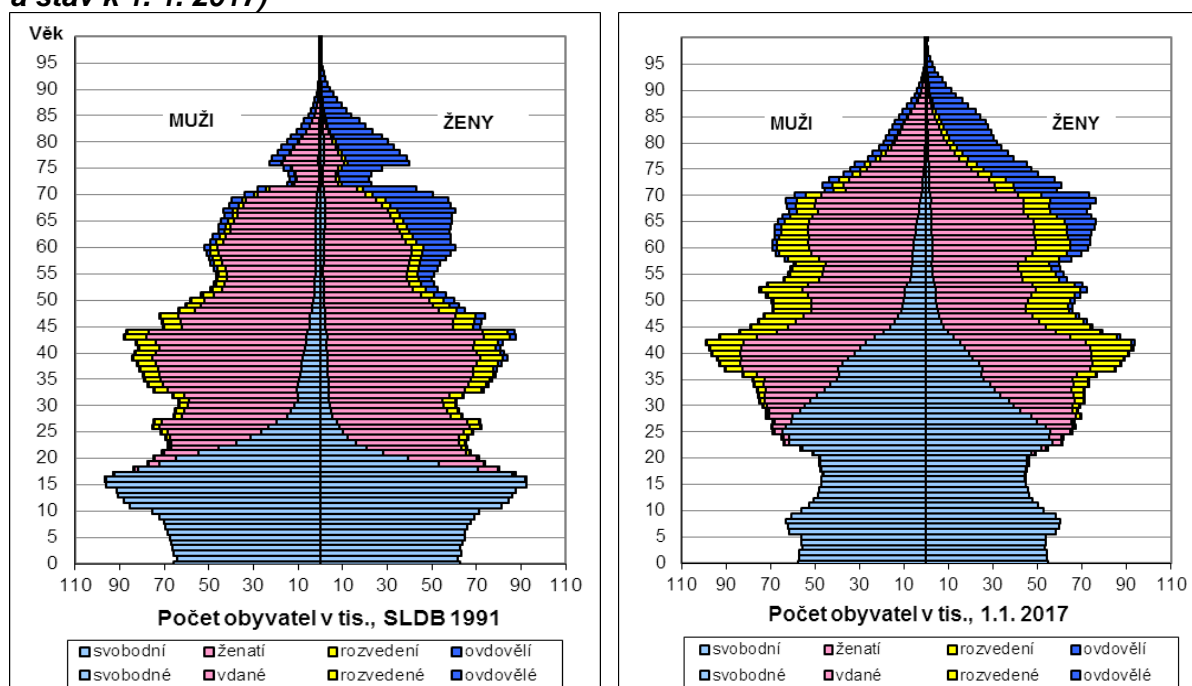
přerušením v první polovině 60. let v souvislosti s přijatými, ale jen částečně realizovanými dílčími pronatalitními opatřeními [9]. V letech 1972 až 1979 následovala nová natalitní vlna početně silných poválečných ročníků, které oslovila pronatalitní opatření přijatá počátkem 70. let. Byla také ale odrazem bezvýhodné situace v osobnostním rozvoji příslušníků mladé generace v období tzv. normalizace, které následovalo po okupaci vojsky Varšavské smlouvy v roce 1968. Ve věkové pyramidě se zvýšená porodnost projevila novým rozšířením její základny. Po vyprchání účinku pronatalitních opatření a v reakci na horšící se ekonomickou i politickou situaci následoval pokles úrovně porodnosti násobený ještě početně slabšími ročníky žen ve věku nejvyšší plodnosti, začal se vytvářet nový hluboký zářez ve věkové struktuře (graf č. 2).

Po pádu totalitního režimu reagovala mladá generace vstupující do reprodukčního a zároveň produktivního věku na novou situaci pragmaticky odkládáním vstupu do manželství a založení rodiny, což se projevilo zrychlením poklesu úrovně porodnosti. V letech 1996 – 2001 došlo k strmému poklesu úrovně porodnosti, v jehož důsledku se počty narozených šest let pohybovaly kolem pouhých 90 tis. dětí. Tím vznikl nový hluboký zářez v základně věkové pyramidy. Druhotná natalitní vlna přišla opožděně se slabší intenzitou až po roce 2001 a teprve od roku 2004 se projevila výrazněji i v růstu úrovně porodnosti – průměrný růst v letech 2004 – 2008 činil 5 % [1]. Nejvíce dětí se ale živě narodilo v roce 2008, necelých 120 tisíc, od té doby počet narozených dětí opět zvolna klesal. Od roku 2011 se počet narozených pohybuje kolem 110 tisíc, v posledních letech s mírně vzestupnou tendencí. Tím se základna věkové pyramidy poněkud stabilizovala a podíl dětí do 15 let se pohybuje kolem 15 % (graf. č. 2, tabulka č. 2).

Věkové složení obyvatelstva Česka lze do poloviny 90. let považovat za poměrně příznivé. I když v druhé polovině 70. let přechodně vzrostl podíl osob starších 65 let, vzrostl také podíl dětí v populaci. Podstatná byla skutečnost, že podíl dětí do 15 let tvořil ještě začátkem 90. let více než pětinu populace, podíl osob v produktivním věku (15 – 64 let) se pohyboval kolem 65 % a podíl osob starších 65 let vzrostl pouze přechodně v druhé polovině 70. a počátkem 80. let. Od konce 90. let se však rychle snižovalo zastoupení dětí do 15 let. Ačkoliv při sčítání 2001 ještě převažovaly nad seniory staršími 65 let, v roce 2006 se zastoupení obou skupin v populaci vyrovnalo. Podle údajů cenzu 2011 podíl dětí klesl na 14,3 %, do roku 2016 však jejich počet i podíl opět mírně rostly. V roce 1991 žilo v Česku více než 2,16 milionu dětí do 15 let, do roku 2001 se jejich počet snížil na necelých 1,65 milionu a v roce 2011 klesl na necelých 1,5 milionu. V posledních letech opět mírně stoupá na hodnoty kolem 1,6 milionu. Podle údajů sčítání 2011 podíl dětí do 15 let klesl od cenzu 1991 o 30 %; zároveň byl ale také o 30 % nižší než v roce 1950 (tabulky č. 1 a č. 2).



**Graf č. 2: Složení obyvatelstva podle věku, pohlaví a rodinného stavu (SLDB 3. 3. 1991 a stav k 1. 1. 2017)**



**Poznámky:**

Stav k 1. 1. 2017 = stav 31. 12. 2016 – bilancovaný stav – trvale bydlící obyvatelstvo a cizinci s vízy k dlouhodobému pobytu, cizinci s azylem a občané EU s přechodným pobytom na území ČR.

**Zdroje údajů:** [17], [26]

Nepravidelnostmi ve věkové struktuře byl ovlivněn i vývoj uvnitř skupiny obyvatelstva produktivního věku (15 – 64 let). Mezi roky 1991 a 2001 nejvíce vzrostl počet osob ve věku 50 – 54 let a ve věku 20 – 29 let. V intercenzálním období 2001 až 2011 nejvíce přibýlo osob ve věku 60 – 64 let a ve věku 30 – 39 let. Celkově se v roce 2011 zvýšil počet obyvatel v produktivním věku ve srovnání s rokem 1991 o více než 430 tisíc a jejich podíl vzrostl na 71% (ve srovnání s údaji cenzu 2001 však pouze o 107 tisíc osob, neboť osoby ze silných poválečných ročníků již přecházely do poproduktivního věku). Počet seniorů ve věku 65 a více let vzrostl od roku 1991 o čtvrtinu, v posledním intercenzálním období o 17 % a počtem 1,645 milionu převýšily dětskou složku populace. Mezi seniory rostla nejrychleji jejich starší složka, osoby starší 80 let (tabulky č. 1 a č. 2).

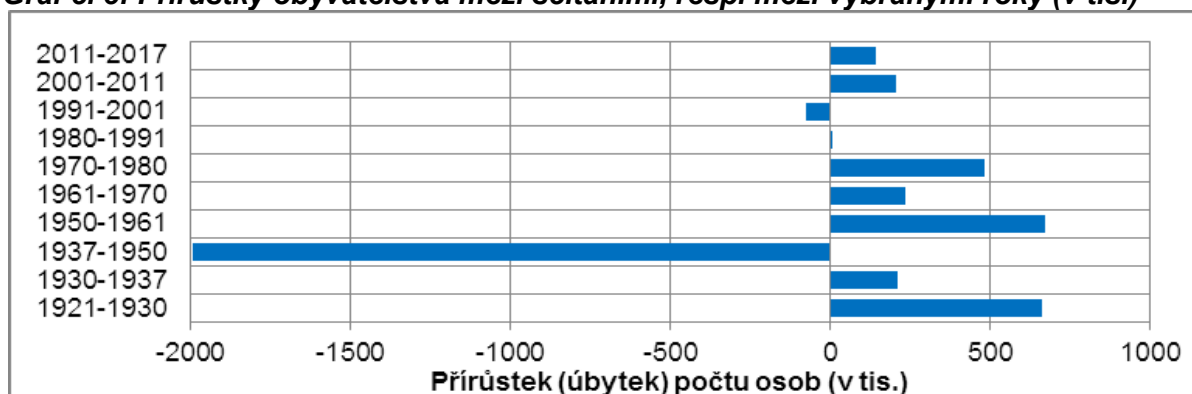
Do značné míry specifický populační vývoj Česka po druhé světové válce je hlavní příčinou, proč česká populace stárla na konci 20. a začátkem 21. století pozvolněji než populace jiných evropských zemí (ale přece jen rychleji než obyvatelstvo Slovenska). Stárnutí obyvatelstva v 90. letech a v prvních letech 21. století, zpomalované nepravidelnostmi věkové struktury hlavně starších osob, postupovalo ještě krátce po roce 2000 především od základny věkové pyramidy. Pokles počtu narozených v 80. a hlavně v 90. letech minulého století byl dlouhodobý a hluboký, takže zvolna rostoucí úroveň porodnosti od roku 2002 dokázala tento trend jen zpomalit. Po roce 2004 však populace zřetelněji stárne také od vrcholu věkové pyramidy, protože do poproduktivního věku přicházejí poválečné generace narozených v 40. a 50. letech minulého století a zlepšující se úroveň úmrtnosti umožňuje přežívání do vysokého věku mnohem většímu počtu osob než dříve.



Proces stárnutí obyvatelstva a jeho zrychlení lze dobře sledovat na věkových pyramidách z let 1950, 1991 a 2017 (grafy č. 1 a 2). Na pyramidě pro rok 1950 je i přes značné nepravidelnosti způsobené dvěma válkami a hospodářskou krizí stále patrná široká populační základna, která určuje ještě její progresivní až stacionární charakter. Pyramida z roku 1991 reprezentuje přechodné stádium dlouhodobého vývoje věkové struktury populace mezi stacionárním a regresivním charakterem. Pyramida zobrazující populaci z roku 2017 je již zcela regresivního typu s větší vahou populace v produktivním věku a poproduktivním věku. Kromě výkyvů porodnosti se při jejím utváření uplatnila také lepší se úroveň úmrtnosti. Patrné je to i v mužské složce obyvatelstva, jejíž zastoupení se celkově zvýšilo sice nepatrně, ale přibýlo mužů především ve středních i starších věkových skupinách. Přesto však mezi osobami staršími 65 let bylo kolem 60 % žen, ještě více převažovaly ženy mezi 80letými – téměř 70 %. Nepravidelnosti z let první světové války a 20. let minulého století již zanikly, zato zúžení dané nízkou úrovní porodnosti v 90. letech definitivně určilo regresivní charakter věkové struktury současné i budoucí české populace.

V souhrnných charakteristikách věkového složení se zrychlení stárnutí obyvatelstva projevilo rychlejším zvyšováním průměrného věku, posunem věkového mediánu a zhoršováním indexu stáří (poměr poproduktivní a dětské složky populace). V období od druhé světové války vzrostl průměrný věk populace z 34 na 41 let v roce 2011, v roce 2016 dosáhl 42 let; rychleji se zvýšil věkový medián, který se v roce 2016 hodnotou 41,9 roku přiblížil průměrnému věku, což indikuje změnu rozložení populačních vah ve prospěch starších věkových skupin. Od padesátých let zvolna rostoucí trend hodnot indexu stáří nabyt během 90. let minulého století na dynamice, v roce 2006 překročil hodnotu 100 a v roce 2016 ukazuje již o 21 % vyšší počet seniorů než dětí do 15 let (tabulka č. 1, [8]). Naproti tomu indexy ekonomické zátěženosti se od devadesátých let vyvíjely příznivě, ovšem pokles či stagnace byly způsobeny hlavně dlouhodobě nízkou úrovní porodnosti.

**Graf č. 3: Přírůstky obyvatelstva mezi sčítáními, resp. mezi vybranými roky (v tis.)**



**Zdroje údajů:** [5], [13], [14], [15], [16], [17], [18], [19], [24], [27]

Přirozené přírůstky jsou v současné době v Česku, stejně jako v jiných demograficky vyspělých zemích, nízké (nebo dokonce se mění v úbytky), proto mají v populačním vývoji strukturální změny věkového složení obyvatelstva větší význam než vývoj samotného počtu obyvatelstva. Počet obyvatel v České republice od konce 20. století stoupá především díky zahraniční migraci, přirozené přírůstky již nejsou zaznamenávány každoročně (v letech 1994 až 2005 obyvatelstva přirozenou měnou ubývalo). Bez ohledu na změny definic obyvatelstva registrovaného při sčítání lidu

přibýlo v posledním intercenzálním období v Česku 206,5 tisíc obyvatel a v letech 2011 – 2017 dalších 142,5 tisíc obyvatel (podle bilance k 1. 1. 2017). Až do sčítání 1991 v Česku obyvatelstva přibývalo (největší intercenzální přírůstek byl v období 1950 až 1961, 675 tisíc osob), mezi cenzy 1991 – 2001 obyvatelstva ubylo o více než 72 tisíc. V letech 1950 až 2011 vzrostl počet obyvatel České republiky o 17 %, absolutně o jeden a čtvrt milionu. K počátku roku 2017 mělo Česko 10,6 milionu obyvatel, což bylo stále o 310 tisíc obyvatel méně než v roce 1937 (graf č. 3, tabulka č. 1).

### 3. OBYVATELSTVO PODLE RODINNÉHO STAVU

V období mezi dvěma světovými válkami se zvýšily podíly ženatých mužů a vdaných žen v důsledku kompenzačního vzestupu sňatečnosti v prvních letech po vzniku Československa i legislativních změn (snížení věku způsobilosti na 21 let a možnost uzavřít další sňatek po rozvodu u všech občanů bez ohledu na náboženské vyznání). V roce 1921 bylo z mužů ve věku 20 – 24 let 90 % svobodných, podobně i v roce 1930, ale již ve věku 25 – 29 let se v tomto desetiletí jejich podíl snížil z 55 % na 46 %. Obdobně se snížilo i zastoupení svobodných mužů ve věku 30 – 34 let z 27 % na 19 %. Ve věku 50 – 54 let zůstávalo svobodných jen kolem 6 % mužů. Muži nejčastěji uzavírali sňatek mezi 23 – 26 roky, s tendencí mírného odkládání časných sňatků [9].

**Tabulka 3: Složení obyvatelstva staršího 15 let podle rodinného stavu a pohlaví podle dat sčítání lidu v období 1921 – 2011**

(v % z celkových počtů osob starších 15 let příslušného pohlaví<sup>1</sup>)

Rodinný stav	Rok sčítání								
	1921	1930	1950	1961	1970	1980	1991	2001	2011
Muži									
Svobodní	40,0	36,4	27,0	24,1	25,3	22,9	25,0	30,6	35,2
Ženatí	54,5	58,4	67,6	70,1	68,2	69,2	65,5	57,8	51,1
Rozvedení	0,6	0,9	1,4	2,2	3,0	4,4	6,2	8,6	10,8
Ovdovělí	4,9	4,3	4,0	3,6	3,5	3,5	3,3	3,0	2,9
Celkem	100,0	100,0	100,0	100,0	100,0	100,0	100,0	100,0	100,0
Ženy									
Svobodné	35,7	31,6	20,8	17,5	17,5	14,2	15,7	20,8	25,1
Vdané	48,8	53,6	62,1	63,7	62,2	63,2	60,1	53,8	47,9
Rozvedené	0,6	1,0	2,1	3,0	4,1	5,7	7,8	10,4	13,2
Ovdovělé	14,9	13,8	15,0	15,8	16,2	16,9	16,4	15,0	13,8
Celkem	100,0	100,0	100,0	100,0	100,0	100,0	100,0	100,0	100,0

<sup>1</sup> Po vyloučení nezjištěného rodinného stavu.

**Zdroje údajů:** [3], [9], [19], vlastní výpočty

Ženy se vdávaly dříve než muži, nejčastěji ve věku 20 – 23 let, zastoupení svobodných žen se v letech 1921 – 1930 snižovalo. V roce 1921 bylo ve věku 20 – 24 let svobodných 74 % žen, v roce 1930 jen 66 %, mezi ženami ve věku 25 – 29 let se podíl svobodných snížil z 41 % na 33 %, ve skupině 30 – 34letých klesl do roku 1930 o 2 procentní body, svobodných žen zůstala jen pětina. Také mezi padesátiletými ženami zůstávalo více svobodných než u mužů – necelých 10 %. V důsledku válečných ztrát mužů lze v roce 1921 pozorovat nepoměrně vyšší počet ovdovělých žen v mladším a středním věku, které se ale v prvních poválečných letech často znovu provdaly a přispěly k vyšší úrovni sňatečnosti (v letech 1919 – 1921 tvořily druhé sňatky vdov ročně necelých 9 % úhrnu sňatků). Do roku 1930 se podíl vdov do 40 let výrazně snížil. V letech hospodářské krize byla intenzita uzavírání sňatků nižší, a i když se později zase zvýšila, ve věkové struktuře ze sčítání 1950 lze pozorovat v některých ročnících vyšší podíl svobodných osob z té doby (graf č. 1). Vývoj

sňatečnosti v letech první republiky byl ale příznivý, do manželství vstupoval vysoký podíl osob, časných sňatků bylo málo. Podíl rozvedených byl nízký, i když se vzestupnou tendencí. Ačkoliv se podíl ovdovělých žen v letech 1921 až 1930 snížil, byl mezi ženami již od středního věku podíl vdov nepoměrně vyšší, protože část za války ovdovělých žen se už neprovdala a také v důsledku jen velmi pozvolného snižování úmrtnosti staršího obyvatelstva [9], tabulka č. 3, graf č. 1.

**Tabulka č. 4: Obyvatelstvo starší 15 let podle rodinného stavu a pohlaví podle dat sčítání lidu v období 1950 – 2016 (absolutní počty v tis.)**

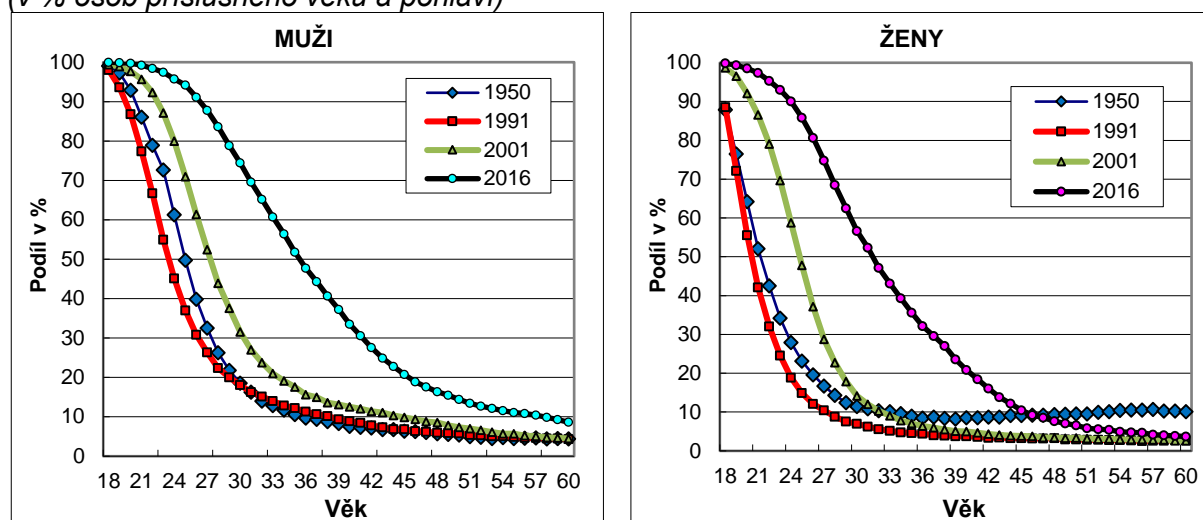
Rodinný stav	Muži						Ženy					
	1950	1970	1991	2001	2011	2016	1950	1970	1991	2001	2011	2016
	Počty osob (v tis.)											
Svobodní/-é	872	931	973	1 258	1 513	1 588	732	706	668	920	1 142	1 194
Ženatí/Vdané	2 186	2 510	2 545	2 370	2 210	2 113	2 182	2 514	2 549	2 373	2 196	2 099
Rozvedení/-é	46	109	241	352	465	527	75	165	330	459	606	667
Ovdovělí/-é	131	129	127	122	126	128	527	656	695	662	634	616
Celkem <sup>1</sup>	3 239	3 680	3 892	4 131	4 325	4 356	3 519	4 044	4 245	4 440	4 585	4 576

<sup>1</sup> Včetně nezjištěného rodinného stavu.

**Zdroje dat:** [6], [9], [19], [26], vlastní výpočty

Po druhé světové válce se v Česku složení obyvatelstva podle rodinného stavu oproti období první republiky začalo výrazně měnit. Příčinou byla vysoká a časná sňatečnost, rostoucí úroveň rozvodovosti a zvýšená nadúmrtost mužů již od středního věku. Spolu s posunem nepravidelností věkové struktury se to projevilo vysokým zastoupením vdaných a ženatých osob již od nízkého věku. Až do 80. let 20. století podíly i počty ženatých mužů a vdaných žen rostly (nejvyšší podíl ženatých mužů byl ve věku 40 – 59 let, vdaných žen ve věku 25 – 44 let), po posunu početně slabších ročníků narozených v 60. letech do sňatkového věku se zastoupení ženatých a vdaných snížilo. Adekvátně k tomu klesal podíl svobodných osob. V důsledku rostoucí úrovně rozvodovosti rostlo zastoupení rozvedených osob, opět s výraznější převahou žen (grafy č. 1 a č. 2, tabulka č. 3); absolutní i relativní zastoupení rozvedených roste přitom dlouhodobě až do současnosti. Zvyšovaly se počty i zastoupení ovdovělých žen, zvláště starších, od 60 let věku. Deformace věkové struktury způsobovaly výkyvy zejména v absolutních počtech osob v jednotlivých kategoriích rodinného stavu. Nejvíce je to patrné u svobodných osob, u nichž záleželo na početnosti nejmladších ročníků vstupujících do manželství (tabulka č. 4, grafy č. 2 a 4).

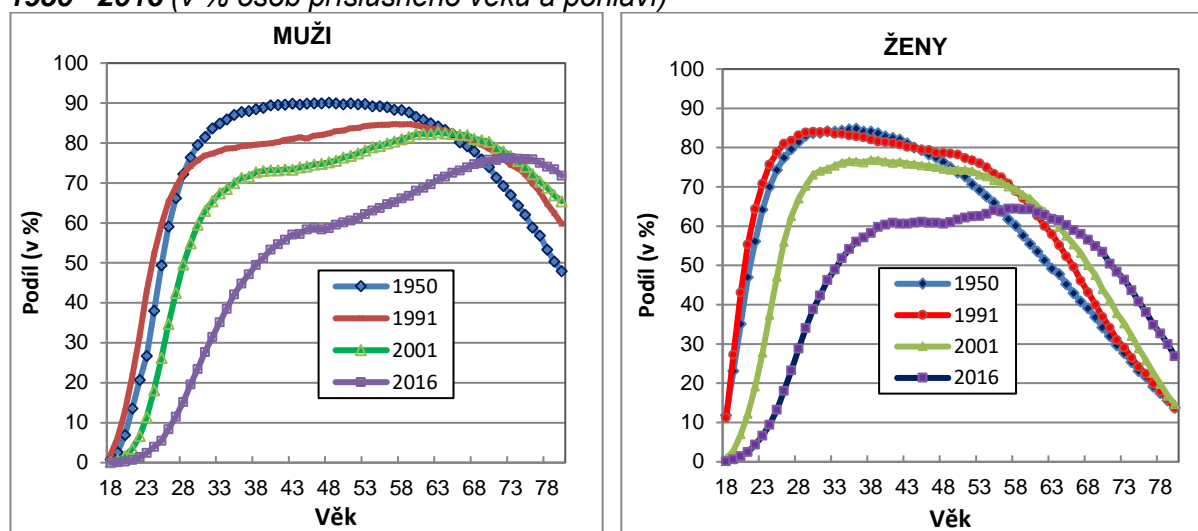
Pád totalitního systému v roce 1989 s následnou ekonomickou a sociální transformací společnosti vyvolal v rodinném chování mladých generací (shodou okolností silných ročníků z populační vlny 70. let) rychlé změny, které se také rychle odrazily ve struktuře obyvatelstva podle rodinného stavu. K největším změnám došlo již během 90. let a na přelomu tisíciletí, postupně se jejich intenzita v prvním desetiletí zmírnila. Vytvořily se nové vzorce rodinného chování, což se projevilo zejména odkládáním vstupu do manželství (případně jeho úplným odmítáním) hlavně mladými svobodnými lidmi, odkládáním založení rodiny a šířením nových forem soužití. Oproti očekávání se nezměnil rostoucí trend rozvodovosti a ve struktuře obyvatelstva podle rodinného stavu se také odrazila klesající intenzita úmrtnosti, i když menší měrou. Posuny zastoupení osob podle rodinného stavu a věku v letech 1950 – 2016 ilustrují grafy č. 4, 5 a 6.

**Graf č. 4: Vývoj zastoupení svobodných osob podle věku v Česku v období 1950 – 2016**  
(v % osob příslušného věku a pohlaví)

**Zdroje dat:** [13], [17], [18], [26], vlastní výpočty

Následkem poklesu intenzity sňatečnosti svobodných osob vzrostl podíl svobodných mužů starších 15 let z jedné čtvrtiny na počátku 90. let do roku 2016 na 36 %, zastoupení svobodných žen vzrostlo z 15 % do roku 2016 na čtvrtinu. Výrazně se zvýšil především podíl mladých svobodných osob, od středního věku pak vzrostl i podíl rozvedených, neboť klesla úroveň sňatečnosti nejen svobodných, ale i rozvedených osob. V důsledku těchto změn se snížilo zastoupení ženatých a vdaných, se zlepšováním úmrtnostních poměrů se mírně snížil podíl ovdovělých osob v populaci (tabulka č. 3).

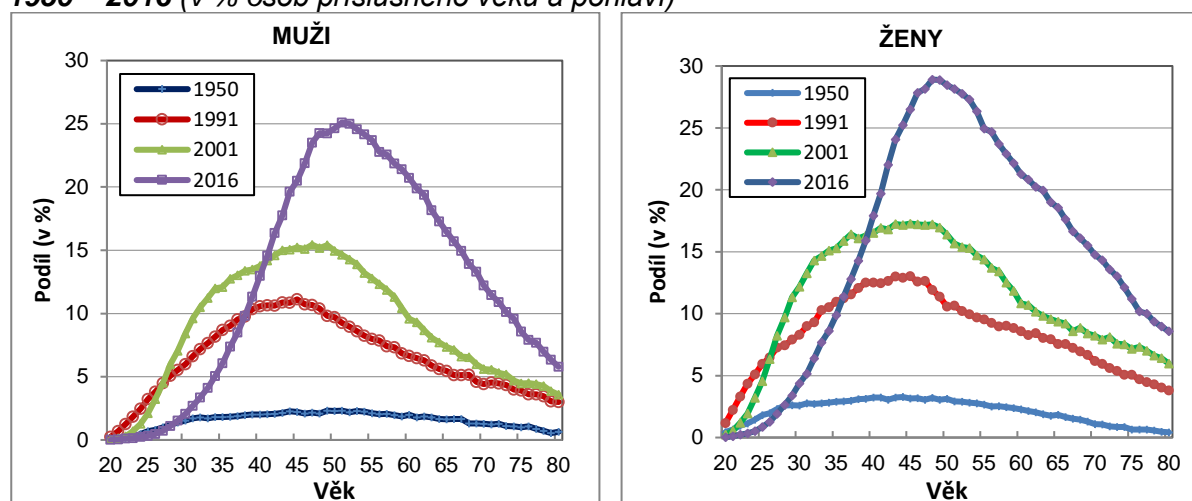
V letech 1991 až 2001 se podíl svobodných 20 – 24letých mužů zvýšil ze 67 % na více než 90 %, v roce 2016 byli svobodní téměř všichni (98 %). Ve věku 25 – 29 let vzrostl podíl svobodných mužů z 28 % do roku 2016 na 87% a ještě ve věku 30 – 34 let byly v roce 2016 téměř dvě třetiny mužů svobodných – více než dvojnásobek ve srovnání s rokem 1991. Teprve mezi muži ve věku 36 let byla méně než polovina svobodných. Podobně začaly odkládat vstup do manželství i nejmladší sňatkuschné ročníky žen, které uzavírají první sňatky stále ještě o více než dva roky dříve než muži (v roce 2016 byl průměrný věk žen při 1. sňatku 29,9 let, průměrný věk mužů 32,2 roku [8]. Podíl svobodných žen ve věku 20 – 24 let se z 35 % v roce 1991 zvýšil do roku 2016 na 95 %, ve věku 25 – 29 let vzrostl z desetiny do roku 2016 na téměř tři čtvrtiny. Ve věku 30 – 34 let však byla svobodných už jen necelá polovina žen. Od věku 34 let byla již více než polovina žen vdaných [10], [26].

**Graf č. 5: Vývoj zastoupení ženatých mužů a vdaných žen podle věku v Česku v období 1950–2016 (v % osob příslušného věku a pohlaví)**

**Zdroje dat:** [13], [17], [18], [26], vlastní výpočty

Ačkoliv celkový podíl ženatých a vdaných v populaci od roku 1980 stále klesal, věk nejvyššího zastoupení těchto osob rostl nejen v důsledku změn sňatkového chování, ale také vlivem stárnutí populace (graf č. 5). Složení starší populace podle rodinného stavu se na rozdíl od vývoje v generacích mladých lidí vyvíjelo od 90. let minulého století ve prospěch vdaných a ženatých. Zlepšování zdravotní péče a pokles úrovně úmrtnosti od středního věku pozorovaný zejména na datech ze sčítání 2001, 2011 a dále v datech bilancí obyvatelstva podle rodinného stavu do roku 2016, se odrazily v posílení zastoupení osob žijících v manželství. Díky snížení intenzity úmrtnosti mužů ubylo vdov a vzrůstal tak zejména podíl vdaných žen (hlavně od 65 let). Druhou příčinou rostoucího zastoupení starších vdaných žen a ženatých mužů v populaci byla skutečnost, že v prvním desetiletí 21. století postupně dosáhly hranice 60 let věku osoby narozené po druhé světové válce a věku 70 let dosáhli lidé narození před druhou světovou válkou, kteří většinou žili v manželství a úroveň jejich rozvodovosti byla nízká. Od roku 1991 rostl plynule podíl vdaných žen od 64 let věku (z 55 % na 62 % v roce 2016), podíl ženatých mužů od věku 74 let vzrostl na 76 %. V roce 2016 bylo ve věku 80 let ještě 72 % ženatých mužů (v roce 1991 jen 60 %). U žen převládaly vdané v roce 2016 ještě ve věku 71 let, z osmdesátiletých žen v roce 2016 byla vdaných ještě více než čtvrtina. V důsledku toho kleslo zejména zastoupení vdov starších 80 let.

Od 90. let do současnosti se výrazně zvýšilo také zastoupení rozvedených osob, neboť úroveň rozvodovosti proti očekávání vzrůstala. Zatímco v roce 1991 se rozpadalo 35 % manželství, na konci prvního desetiletí 21. století končila rozvodem již téměř polovina manželství. Pak se sice růst rozvodovosti zastavil, přesto v posledních letech končí rozvodem 46 % manželství. Rozvedení přitom již nelegalizují tak často jako dříve další soužití s novým partnerem uzavřením sňatku. Proto vzrostl i průměrný věk rozvedených osob. V roce 2016 bylo z osob starších 15 let rozvedených již 12 % mužů a více než 13 % žen. Nejvyšší podíl – čtvrtinu – měli v roce 2016 rozvedení muži ve věku 50 – 53 let, nejvyšší podíl rozvedených žen byl ve věku 46 – 52 let (28 až 29 %).

**Graf č. 6: Vývoj zastoupení rozvedených osob podle věku a pohlaví v Česku v období 1950 – 2016 (v % osob příslušného věku a pohlaví)**

Zdroje dat: [13], [17], [18], [26], vlastní výpočty

Odkládání vstupu do manželství a klesající úroveň úmrtnosti se promítly ve zvyšování průměrného věku osob v jednotlivých kategoriích rodinného stavu, nejvíce u osob žijících v manželství. Ve struktuře osob každého rodinného stavu se odráží i stárnutí populace, takže vzrostl průměrný věk mužů i žen každého rodinného stavu. V letech 1991 až 2016 se nejvíce zvýšil průměrný věk vdaných žen (z 43,7 roku na 52,4 roku) a ženatých mužů (z 46,8 roku na 55,1 roku). U rozvedených osob rostl průměrný věk o něco pomaleji (u mužů z 46 let na 53,6 roku, u žen z 47,2 roku na 54,3 roku v roce 2016). Rostly totiž nejenom podíly a počty rozvedených osob ve vyšších věkových skupinách, ale rostla také úroveň rozvodovosti v mladším a středním věku.

#### 4. KULTURNÍ A SOCIÁLNÍ CHARAKTERISTIKY OBYVATELSTVA

##### Vzdělanostní struktura

V období první republiky se údaje o úrovni školního vzdělání ještě nezjišťovaly, místo toho se podle vzoru rakouských cenů zjišťovala gramotnost obyvatelstva. Negramotných zůstávala v Českých zemích jen velmi malá část obyvatelstva. V roce 1921 bylo sečteno necelých 250 tisíc negramotných osob starších 5 let (2,5 % obyvatel), v roce 1930 117 tisíc negramotných starších 10 let (1,2 % obyvatel). Ve srovnání se sousedními zeměmi – kromě Rakouska a Německa – byl podíl negramotných velmi nízký. Podle dat sčítání 1950 za nejstarší věkové skupiny lze usuzovat, že vyšší než základní vzdělání mělo v době první republiky jen 5 – 7 % osob starších 15 let, vyšší vzdělání měli častěji muži než ženy; ale ve 30. letech se rychle zvyšovaly počty absolventů středních a vysokých škol [9].

Údaje o úrovni vzdělání obyvatelstva se v československých sčítáních lidu zjišťují od roku 1950, a to dotazem na nejvyšší dokončené školní vzdělání u osob starších 15 let. Klasifikace jednotlivých stupňů a typů vzdělání se při sčítáních řídila vždy aktuální legislativou a školský systém prošel několika reformami, ale údaje jsou srovnatelné alespoň v hrubých skupinách podle druhů škol.

**Tabulka č. 5: Obyvatelstvo starší 15 let podle nejvyššího dokončeného vzdělání v letech 1950 – 2011**

Nejvyšší ukončené vzdělání	Rok sčítání							Index (%)	
	1950	1961	1970 <sup>1</sup>	1980	1991	2001	2011	2011/ 1991	2011/ 1950
	Počty osob (v tis.)								
Základní <sup>2</sup>	5 606	5 744	4 087	3 512	2 696	1 975	1 572	58	28
Střední vč. učňovského bez maturity	661	547	2 225	2 556	2 879	3 255	2 952	103	447
Úplné střední s maturitou	336	643	1 044	1 348	1 867	2 431	2 790	149	829
v tom odborné <sup>3</sup>	195	437	784	1 070	1 524	2 000	2 179	143	1 118
všeobecné	142	205	260	278	343	431	611	178	432
Vysokoškolské	70	156	263	394	583	762	1 115	191	1 594
Bez školního vzdělání	22	24	22	20	28	38	42	153	196
Vzdělání nezjištěno	63	29	60	50	85	113	477	558	759
Obyvatelstvo starší 15 let celkem	6 758	7 143	7 701	7 880	8 138	8 575	8 948	110	132
	Složení (v %)								
Základní <sup>2</sup>	83,0	80,4	53,1	44,6	33,1	23,0	17,6	.	.
Střední vč. učňovského bez maturity	9,8	7,7	28,9	32,4	35,4	38,0	33,0	.	.
Úplné střední s maturitou	5,0	9,0	13,6	17,1	22,9	28,4	31,2	.	.
v tom odborné <sup>3</sup>	2,9	6,1	10,2	13,6	18,7	23,4	24,4	.	.
všeobecné	2,1	2,9	3,4	3,5	4,2	5,0	6,8	.	.
Vysokoškolské	1,0	2,2	3,4	5,0	7,2	8,9	12,5	.	.
Bez školního vzdělání	0,3	0,3	0,3	0,3	0,3	0,4	0,5	.	.
Vzdělání nezjištěno	0,9	0,4	0,8	0,6	1,1	1,3	5,3	.	.
Obyvatelstvo starší 15 let celkem	100,0	100,0	100,0	100,0	100,0	100,0	100,0	.	.

**Poznámky:**

<sup>1</sup> Bez žáků základních devítiletých škol (popř. zvláštních škol), kteří v den sčítání navštěvovali tyto školy, ačkoliv již překročili 15. rok věku.

<sup>2</sup> Včetně neukončeného.

<sup>3</sup> Zahrnuje dřívější podnikové instituty a kurzy na VŠ, konzervatoře ukončené absolutoriem, v letech 2001 a 2011 rovněž vyšší odborné školy

**Zdroje údajů:** [3], [6]

Úroveň vzdělanosti měřená podíly osob, které dosáhly vyšších stupňů vzdělání, než je vzdělání základní, po druhé světové válce rychle vzrůstala. Stále vyšší podíl mladých lidí získával alespoň střední nebo i vysokoškolské vzdělání, na druhé straně postupně vymíraly generace s podstatně nižším vzděláním. Intenzita růstu úrovně vzdělanosti se zvýšila po pádu totality, kdy se všem otevřel volný přístup k vyššímu vzdělání a mladá generace získala novou motivaci k zvyšování úrovně svého vzdělání. V datech ze sčítání to je patrné ale až od přelomu tisíciletí, neboť údaje zachycují dokončený stupeň vzdělání. V období 1950 – 1991 se podíl osob se středním vzděláním s maturitou zvýšil z 5 % na 23 % (počet osob s maturitou ale 5,5krát), podíl osob s vysokoškolským vzděláním z 0,9 % na 7,2 %. Přesto však Česká republika za vyspělými evropskými státy v celkové úrovni vzdělanosti po celou druhou polovinu 20. století stále zaostávala. Zastoupení osob s vyšším vzděláním totiž vycházelo z velmi nízkých základů a deficit oproti vyspělým zemím se při dlouhodobé preferenci učňovského vzdělávání v době socialismu začal vyrovnávat teprve na konci 20. století. Třicetiprocentní přírůstek počtu středoškolsky vzdělaných v desetiletí 1991 až 2001, který znamenal zvýšení jejich podílu o čtvrtinu, byl nižší než v desetiletí předchozím, ale úplné středoškolské vzdělání mělo v roce 2001 přes 28 % obyvatel. Bylo to poprvé, kdy podíl osob se středním vzděláním s maturitou převýšil zastoupení osob jen se základním vzděláním (o více než 5 bodů). Nicméně nejvíce zastoupeným typem vzdělání bylo i v roce 2001 střední bez maturity; uvedly je téměř dvě pětiny osob starších 15 let. V roce 2011 bylo osob s úplným středoškolským vzděláním již o polovinu více než v roce 1991, ale ve srovnání s údaji cenzu 2001 činil přírůstek jen



15 %. Mladí lidé po ukončení střední školy mnohem častěji než dříve pokračovali ještě ve vysokoškolském studiu. Zatímco v 70. i 80. letech rostly počty osob s vysokoškolským vzděláním každé desetiletí zhruba o polovinu, v 90. letech se přírůstek zpomalil a počet osob s vysokoškolským vzděláním se zvýšil jen o necelou třetinu, jejich podíl o čtvrtinu (svou roli zde hrálo i prodlužování celkové doby studia). Podle dat sčítání 2001 dosáhlo vysokoškolského vzdělání jen necelých 9 % obyvatelstva staršího 15 let a spolu s vyšším odborným vzděláním (podle mezinárodní klasifikace ISCED tvoří dohromady terciární stupeň vzdělání) je mělo necelých 10 % populace (ve věku 30 – 34 let 13,5 %). V období 2001 – 2011 vzrostl podíl osob s vysokoškolským vzděláním nejrychleji ze všech typů vzdělání, o 46 %, zastoupení v populaci o dvě pětiny, na 12,5 % (tabulka č. 5).

V celkové úrovni vzdělání však přetrvávají podstatné rozdíly ve vzdělání mezi pohlavími a podle věku. Ve vzdělanostní struktuře žen je stále ještě patrný vliv tradičních postojů k vzdělání žen, i když u mladých generací se podíly žen a mužů s vyšším vzděláním již více přiblížily. Ženy přes celkově rychlejší tempo růstu úrovně vzdělanosti měly v roce 2001 i o desetiletí později stále celkově nižší úroveň vzdělání, a to i v mladším věku. Důležité je, že za dvacetiletí 1991 – 2011 klesl podíl žen se základním vzděláním ze dvou pětín na necelých 22 %. Na rozdíl od mužů měly ženy nižší zastoupení v kategorii učňovského a středního odborného vzdělání bez maturity, které u obou pohlaví bylo až do roku 2001 nejčastějším typem vzdělání. Do roku 2001 se více než 30 procentní podíl žen s tímto vzděláním snížil na 27 % ve prospěch vyšších typů vzdělání, především všeobecného středního. Úplné střední vzdělání měly ženy již od roku 1991 častěji než muži – v roce 2001 je uvedla téměř třetina žen, ale jen čtvrtina mužů, do roku 2011 se tento rozdíl prohloubil (ženy 35 %, muži 28 %). Ženy často volily střední školy více zaměřené na profese s větším uplatněním žen (zdravotní, ekonomické střední školy) jako konečný stupeň vzdělání, zatímco pro muže je střední škola častěji předstupněm k získání vysokoškolského vzdělání. Přes velmi dynamický růst zastoupení i počtů žen s vysokoškolským vzděláním již od padesátých let bylo v roce 2001 mužů – vysokoškoláků o 128 tisíc více než žen a jejich podíl o třetinu vyšší. Do roku 2011 se podíly žen a mužů s vysokoškolským vzděláním více sblížily, žen bylo již jen o 40 tisíc méně a rozdíl v jejich zastoupení činil 1,6 procentního bodu ve prospěch mužů (tabulka č. 6).

**Tabulka č. 6: Složení obyvatelstva staršího 15 let podle pohlaví a nejvyššího dosaženého vzdělání v období 1980 – 2011 (v %)**

Nejvyšší dokončené vzdělání	Muži				Ženy			
	1980	1991	2001	2011	1980	1991	2001	2011
Základní <sup>1</sup>	33,8	24,7	16,5	13,3	54,3	40,8	29,1	21,6
Střední včetně učňovského	41,1	43,2	45,3	39,2	24,6	28,2	31,1	27,1
Úplné střední	17,3	21,4	25,5	27,6	16,9	24,4	31,0	34,5
v tom odborné <sup>2</sup>	14,2	18,1	21,8	22,6	13,0	19,3	24,8	26,1
všeobecné	3,1	3,3	3,7	5,1	3,9	5,0	6,2	8,5
Vysokoškolské	6,9	9,4	10,8	13,3	3,2	5,1	7,1	11,7
Bez vzdělání,	0,2	0,3	0,4	0,5	0,3	0,4	0,5	0,5
Vzdělání nezjištěno	0,6	1,1	1,5	6,1	0,7	1,0	1,2	4,6
Obyvatelstvo starší 15 let celkem	100,0	100,0	100,0	100,0	100,0	100,0	100,0	100,0

**Poznámky:**

<sup>1</sup> Včetně neukončeného.

<sup>2</sup> Zahnuje dřívější podnikové instituty a kurzy na VŠ, konzervatoře ukončené absolutoriem, v letech 2001 a 2011 rovněž vyšší odborné školy.

**Zdroje údajů:** [3], [6]

Změna postojů k vyššímu vzdělání a svobodné rozhodování o studiu se týkají hlavně žen mladšího a středního věku. Ženy s úplným středním vzděláním až do 50 let věku převažovaly nad muži sice již v roce 1991, v letech 2001 a 2011 se však převaha jejich zastoupení ještě rozšířila do 60 let věku. Větší změnu však lze pozorovat v zastoupení žen s vysokoškolským vzděláním podle věku. Zatímco ještě v roce 1991 i mezi nejmladšími osobami s vysokoškolským vzděláním (sledovat tuto úroveň vzdělání má smysl teprve od skupiny 25 – 29letých) měli převahu muži, o deset let později se ve věku 25 – 29 let již poměr pohlaví vyrovnal (již s mírnou převahou žen) a rozdíl do věku 40 let se snížily. V roce 2011 převaha žen s vysokoškolským vzděláním výrazně vzrostla až do věku 35 let, ve skupině 35 – 39 letých měly ženy s podílem 14,5 % jen mírnou převahu nad podílem mužů, ve vyšším věku již převažovali muži. V letech 2001 až 2011 se podíl žen s vysokoškolským vzděláním ve věku 25 – 29 let zvýšil na 28 %, tedy o 17 procentních bodů, mezi muži činil podíl vysokoškoláků v tomto věku 19 % (přírůstek 8 bodů). Rozdílné tempo růstu a nižší podíl mužů – vysokoškoláků v tomto věku je ale částečně možné vysvětlit různě dlouhou délkou studia různých oborů. Podíl žen rostl i v další věkové skupině – pětina 30 – 34letých žen měla v roce 2011 vysokoškolské vzdělání (přírůstek 8 procentních bodů); mezi muži činil podíl vysokoškoláků 17 % (přírůstek 4 body) – tabulka č. 7.

**Tabulka č. 7: Složení obyvatelstva ve věku 25 – 59 let podle pohlaví a základních typů vyššího vzdělání**

Nejvyšší dokončené vzdělání	Z 1 000 osob příslušného věku a pohlaví mělo vzdělání									
	Muži					Ženy				
	25-29	30-34	35-39	40-49	50-59	25-29	30-34	35-39	40-49	50-59
	1991									
Střední odb. bez maturity	490	529	515	498	421	348	361	334	305	257
Úplné střední s maturitou z toho odborné <sup>1</sup>	267	213	204	229	221	407	332	306	315	204
Vysokoškolské	137	143	130	114	107	113	110	85	74	43
	2001									
Střední odborné bez maturity	493	476	471	527	523	383	367	342	358	334
Úplné střední s maturitou z toho odborné <sup>1</sup>	276	282	266	203	208	363	378	367	278	272
Vysokoškolské celkem	107	130	150	139	114	109	120	127	101	75
	2011									
Střední odborné bez maturity	302	361	436	432	494	175	230	341	328	338
Úplné střední s maturitou z toho odborné <sup>1</sup>	347	327	295	287	223	415	445	406	406	324
Vysokoškolské celkem	189	170	141	154	151	279	203	145	143	109

**Poznámky:**

<sup>1</sup> Zahnuje dřívější podnikové instituty a kurzy na VŠ, konzervatoře ukončené absolutoriem, v letech 2001 a 2011 rovněž vyšší odborné školy.

**Zdroje údajů:** [3], [19]

Vysokoškolsky vzdělaných osob bylo v roce 2011 téměř o polovinu více než v předchozím cenzu, přičemž se také změnila struktura vysokoškolsky vzdělaných osob podle jednotlivých stupňů studia; detailnější informace však již přesahují rozsah článku.

Ačkoliv složení obyvatelstva podle úrovně dosaženého vzdělání není primární demografickou charakteristikou, je nesporným diferencujícím faktorem intenzity reprodukce, a tím významným faktorem přispívajícím k formování věkové struktury. Proto je kapitola o úrovni vzdělání rozsáhlejší než zbývající části zabývající se národnostní a náboženskou strukturou obyvatelstva.

### Národnostní struktura obyvatelstva

Národnostní složení Českých zemí v období mezi dvěma světovými válkami se utvářelo dlouhodobým historickým a politickým vývojem. Podle údajů ze sčítání 1921 v národnostní struktuře sice dominovaly osoby české národnosti (moravská a slezská se v té době nerozlišovaly) s 68procentním podílem (absolutně necelých 6,8 mil. osob), ale obyvatelstvo německé národnosti mělo více než 30procentní podíl (necelých 3,1 mil. osob). Obyvatelstvo ostatních národností mělo marginální zastoupení, více osob se hlásilo ještě k polské národnosti a slovenské národnosti (tabulka č. 8). Do roku 1930 se počet Němců sice zvýšil o 90 tisíc (2,9 %), ale při vyšších přírůstcích českého obyvatelstva (o necelých 550 tisíc, tj. 8 %) klesl podíl Němců na 29,5 %. Lze předpokládat, že v letech 1931 až 1937 se vlivem propagandy a tlaku počet obyvatel německé národnosti ve smíšených manželstvích o něco zvýšil, i když přirozenou měnou Němců od roku 1934 ubývalo. Podle bilancí a odhadu k 30. září 1938 bylo v Českých zemích z 10,9 mil. obyvatel 7,5 mil. Čechů (68,5 %), 3,2 mil. Němců (29,2 %) a 67 tisíc (0,6 %) Slováků [9].

**Tabulka č. 8: Složení obyvatelstva Česka podle národnosti podle dat sčítání lidu v období 1921 – 2011**

Národnost	Rok sčítání								
	1921	1930	1950	1961	1970	1980	1991	2001	2011
ČR celkem abs. v tis.	10 010	10 674	8 896	9 572	9 808	10 292	10 302	10 230	10 437
z toho v %:									
česká <sup>1</sup>	67,6	68,4	93,8	94,3	94,5	94,6	81,2	90,4	64,3
moravská <sup>2</sup>	.	.	.	.	.	.	13,2	3,7	5,0
slezská <sup>2</sup>	.	.	.	.	.	.	0,4	0,1	0,1
slovenská <sup>1</sup>	0,2	0,4	2,9	2,9	3,3	3,5	3,1	1,9	1,4
německá	30,6	29,5	1,8	1,4	0,8	0,6	0,5	0,4	0,2
maďarská	0,1	0,1	0,1	0,2	0,2	0,2	0,2	0,1	0,1
polská	1,0	0,9	0,8	0,7	0,7	0,6	0,6	0,5	0,4
romská <sup>3</sup>	.	.	.	.	.	.	0,3	0,1	0,0

#### Poznámky:

<sup>1</sup> V letech 1921 a 1930 se zjišťovala národnost československá, ale podle údaje o mateřském jazyku bylo možné oddělit národnost českou a národnost slovenskou.

<sup>2</sup> V letech 1921 – 1980 samostatně nezjišťovány, zahrnuty v národnosti české.

<sup>3</sup> V letech 1920 – 1980 deklaratorně nezjišťováno.

**Zdroje údajů:** [3], [6]

Po druhé světové válce se po odsunu Němců Česká republika stala z národnostního hlediska vysoce homogenním státem. V roce 1950 českou národnost deklarovalo 94 % obyvatel (počítaje v to i národnost moravskou a slezskou, jež byly zjišťovány až od cenzu 1991). K německé národnosti se přihlásilo jen 160 tisíc obyvatel (1,8 %) a v dalších letech jejich počet i zastoupení klesaly, jednak v důsledku emigrace do SRN (hlavně v šedesátých letech a v rámci humanitárních akcí spojování rodin), jednak v důsledku vymírání, protože ve věkové struktuře německého obyvatelstva bylo podle cenzů 1970 – 2001 kolem 30 % osob starších 65 let a dětí do 15 let jen 5 – 7 % [3], [9]. Nejpočetnější národnostní menšinou v poválečném Česku byli Slováci, a to i po

rozdělení Československa v roce 1993. V roce 1950 se k slovenské národnosti přihlásilo 258 tisíc osob (podíl 3 %). V důsledku poválečného dosídlování pohraničí a pozdějších náborů do průmyslových oblastí ze Slovenska a vyšší přirozenou reprodukci dosáhl do roku 1980 podíl Slováků 3,5 % (absolutně 359 tis.), ale v následujících letech již zvolna klesal: do roku 1991 na 3,1 % a do roku 2011 na 1,4 %. Pokles v 90. letech byl rychlý jednak v důsledku rozdělení Československa v roce 1993, jednak proto, že Romové, dříve často se hlásící k slovenské národnosti, mohli v roce 1991 poprvé svobodně deklarovat vlastní národnost. Této možnosti příliš nevyužili, k romské národnosti se přihlásilo jen 33 tis. Romů, zatímco odhady jejich počtu se pohybovaly podle stavu v roce 1980 kolem 160 tisíc; odklon od romské národnosti pokračoval, v roce 2001 se k ní přihlásilo necelých 12 tisíc osob, v roce 2011 jen 5,1 tisíc. K snížení počtu osob slovenské národnosti přispěla i přirozená asimilace a uzavírání smíšených sňatků s majoritní českou populací, když narozeným dětem rodiče často zapisovali českou národnost [3]. Přesto si Slováci mezi menšinami udrželi majoritní podíl, v roce 2011 bylo sečteno více než 147 tisíc obyvatel slovenské národnosti. Až třetí tradiční nejpočetnější národnostní menšinou byli v roce 1950 Poláci – necelých 71 tisíc osob, podíl 0,8 %. Jejich počty i zastoupení se od roku 1950 snižují, v roce 2011 byli s podílem 0,4 % třetí nejpočetnější národnostní menšinou, polskou národnost uvedlo přes 9 tisíc osob.

K údajům z cenzů 2001 a 2011 je třeba připomenout, že uvedení národnosti bylo dobrovolné. Zatímco podíl nezjištěných odpovědí v roce 2001 byl pouze 1,7 %, v roce 2011 neodpověděla více než čtvrtina osob (2,6 mil. obyvatel). To ovlivňuje podíly ostatních národností a snižuje srovnatelnost výsledků s předchozími cenzy (není však pravděpodobné, že by osoby české, moravské a slezské národnosti tvořily pouze 69 % obyvatelstva, i v 21. století zůstává Česko národnostně homogenním státem). Srovnatelnost údajů o národnostní struktuře v roce 2001, ale zejména v roce 2011 významně ovlivnila také změna definice sčítaného obyvatelstva. Při sčítání 2011 byli do celkového počtu obyvatel zahrnuti také všichni cizinci, kteří měli na území České republiky obvyklý pobyt, resp. všichni, kdo splňovali nebo zamýšleli splnit podmínky faktického bydlení na území republiky minimálně po dobu jednoho roku [12].

Z těchto důvodů se změnilo i pořadí v zastoupení národnostních menšin v populaci Česka. V roce 2011 se druhou nejpočetnější menšinou staly osoby ukrajinské národnosti s podílem 0,5 % a s počtem více než 53 tisíc. Stalo se tak díky uvolnění podmínek pracovní migrace. Proto se v letech 1991 – 2011 podíl Ukrajinců v Česku zvýšil více než šestkrát. Téměř 30 tisíc osob se v roce 2011 přihlásilo k vietnamské národnosti (o 70 % více v cenzu 2001); Vietnamci v roce 2011 svým zastoupením 0,3 % byli na třetím místě v pořadí národnostních menšin. Na čtvrtém místě byli počtem necelých 19 tis. osoby německé národnosti, v jejich zastoupení pokračoval dlouhodobý trend poklesu. Téměř stejně bylo i Rusů, jejich počet na území Česka naopak od roku 1991 roste, v posledním intercenzálním období se zvýšil o polovinu.

V cenzech 2001 i 2011 bylo možné uvádět též dvojí národnost. Při cenzu 2011 se počet i podíl osob s dvojí národností významně zvýšil, dvojí národnost uvedlo téměř 164 tisíc osob (1,6 % obyvatel oproti 0,1 % v roce 2001); nejpočetnější byla kombinace národnosti české a moravské, zvýšení však nastalo i u ostatních národností kombinovaných s národností českou. Za zmínku stojí nárůst kombinace české a romské národnosti, k níž se přihlásilo přes 7 tisíc obyvatel (oproti pouhým několika

stovkám osob v roce 2001) a jejich podíl v roce 2011 činil 0,1 % obyvatelstva Česka [12].

### Obyvatelstvo Česka podle náboženského vyznání

V období první republiky bylo obyvatelstvo Českých zemí poměrně málo sekularizované (podle dat sčítání necelých 8 % obyvatel bez vyznání). Lidé se hlásili většinou k čtyřem velkým církvím nebo do jejich skupin (protestantské církve). Více než 80 % obyvatel se v roce 1921 hlásilo k římskokatolické církvi, ale počátkem roku 1920 nově založená československá církev získávala postupně do svých řad převážně věřící z římskokatolické církve a stala se druhou největší církví (v roce 1921 se k ní hlásilo více než půl milionu osob, o desetiletí později vzrostl počet jejích příslušníků o polovinu – 7,3 % obyvatel). K různým evangelickým církvím, z nichž nejvíce příslušníků měla československá evangelická církev, se hlásilo 4 až 5 % obyvatel, jejich počet ale rostl (500 tisíc v roce 1930). Významnou roli hrály také osoby izraelského vyznání. Židovské náboženství zapsalo při obou prvorepublikových cenzech kolem 120 tisíc osob (1,2 %), přitom židovskou národnost deklarovalo jen necelých 40 tisíc osob [7], [9].

Poslední zjišťování náboženské víry u obyvatelstva podle stejných definic jako v meziválečném období se uskutečnilo při sčítání 1950 – náboženské vyznání bylo definováno jako příslušnost k určité církvi, pokud sčítaná osoba nebyla ve svazku žádné církve, byla zařazena mezi osoby *bez vyznání* [11]. K církvím se tehdy přihlásilo 94 % obyvatelstva, z toho k římskokatolické 76 %, k čs. husitské více než 10 % obyvatel. V roce 1953 bylo zjišťování údajů o náboženství zakázáno a k opětovnému zařazení otázky došlo až při sčítání 1991.

**Tabulka č. 9: Složení obyvatelstva Česka podle náboženské víry (náboženského vyznání) v letech 1991 – 2011**

Náboženská víra, církvev	Počty osob v tis.			Podíl z úhrnu obyvatelstva (v %)		
	1991	2001	2011 <sup>1</sup>	1991	2001	2011 <sup>1</sup>
Obyvatelstvo celkem	10 302,2	10 230,1	10 436,6	100,0	100,0	100,0
Věřící	4 523,7	3 288,1	2 169,0	43,9	32,1	20,8
z toho						
Církev římskokatolická	4 021,4	2 740,8	1 082,5	39,0	26,8	10,4
Československá církev evangelická	204,0	117,2	51,9	2,0	1,1	0,5
Církev československá husitská	178,0	99,1	39,2	1,7	1,0	0,4
Pravosl. církev v českých zemích	19,4	23,0	20,5	0,2	0,2	0,2
Nábož. spol. Svědkové Jehovovi	14,6	23,2	13,1	0,1	0,2	0,1
Církev bratrská	2,8	9,9	10,9	0,0	0,1	0,1
Církev řeckokatolická	7,0	7,7	9,9	0,1	0,1	0,1
Slezská evangelická církev aug. v.	33,1	14,0	8,2	0,3	0,1	0,1
Církev adventistů sedmého dne	7,7	9,8	7,4	0,1	0,1	0,1
Osoby bez víry (bez vyznání)	4 112,9	6 040,0	3 604,1	39,9	59,0	34,5
Neuvedeno (nezjištěno)	1 665,6	902,0	4 662,5	16,2	8,8	44,7

#### Poznámky:

Pořadí církví v tabulce podle počtu věřících v roce 2011.

<sup>1</sup> V členění obyvatel podle náboženské víry nejsou v žádné kategorii zahrnuty osoby, které nedeklarovaly, zda se hlásí k víře nebo zda jsou bez náboženské víry, ale uvedly pouze

*slovním zápisem, že jsou ateisté. Tyto osoby jsou zahrnuty pouze v celkovém počtu obyvatel. Proto součet uvedených kategorií není roven počtu obyvatel.*

**Zdroje údajů** [6], [11]

Zjišťování náboženské víry však bylo pojato jinak: „Vztahem k víře se rozumí nejen účast na náboženském životě některé církve (náboženské společnosti) nebo vztah k ní, ale je každému ponecháno, aby se svobodně vyjádřil o svém náboženském vyznání nebo aby uvedl, že je bez vyznání“. Šlo tedy o svobodnou deklaraci postoje k víře [11]. Odpověď na tuto otázku byla v cenzech 2001 a 2011 uzákoněna jako dobrovolná, v roce 1991 se nezodpovězení tolerovalo. Přes dlouholetou perzekuci církví i věřících osob a protináboženskou výchovu ve školách se při sčítání 1991 přihlásilo k náboženskému vyznání 44 % obyvatelstva, i když skutečná religiozita byla ve skutečnosti asi nižší. Hlavními diferencujícími faktory zastoupení věřících byly věk a místo bydliště. Většina věřících se přihlásila k římskokatolické církvi (89 % hlásících se, tedy necelé dvě pětiny obyvatelstva), dalších 5,6 % k některé z evangelických církví, 3,9 % k československé husitské církvi (necelá 2 % populace). Od roku 1991 mělo zastoupení věřících trvale klesající trend. Během dvaceti let se počet věřících snížil na méně než polovinu, avšak v desetiletí 2001 – 2011 byl pokles počtu přihlášených věřících nepochybně silně ovlivněn uzákoněnou možností na otázku neodpovídat – necelých 4,7 milionu osob (45 % populace) v roce 2011 na otázku víry neodpovědělo, což bylo pětkrát více než v roce 2001. Polovina všech věřících (tedy desetina obyvatel) se v roce 2011 přihlásila k majoritní, římskokatolické církvi (podle dat sčítání ztratila 60 % věřících). Téměř stejně vysoké procentuální úbytky však zaznamenaly i obě další největší církve, Českobratrská církev evangelická (o 55 %), podíl v populaci klesl na 0,5 %, a církev československá husitská (pokles o 60 % věřících). Pokles věřících zaznamenaly i další tradiční církve. Pravoslavná církev v českých zemích zaznamenala v roce 2011 o desetinu méně osob (měla 20,5 tisíc osob, ale dalších téměř 6 tisíc osob zvolilo nově vzniklou Ruskou pravoslavnou církev podvorje patriarchy moskevského). Naopak přírůstek věřících zaznamenala Církev bratrská (11 tisíc osob, vzrůst o desetinu). Po dvacet let se plynule zvyšoval počet osob hlásících se k řeckokatolické církvi (téměř 10 tisíc osob v roce 2011, přírůstek 30 % od roku 2001). Hranici deseti tisíc věřících překročila ještě Náboženská společnost Svědkové Jehovovi (13 tisíc), počet jejích příslušníků ale v letech 1991 – 2011 podle dat cenů kolísala. Z církví s kratší tradicí výrazný růst zaznamenaly Církev Křesťanská společenství, kde se počet osob hlásících se k této církvi více než zdvojnásobil (na téměř 9,4 tisíc v roce 2011), a Apoštolská církev (s růstem o 8 % na téměř 5 tisíc osob). K početně významnějším novým církvím, které byly zjišťovány poprvé, kromě uvedené Ruské pravoslavné církve, podvorje patriarchy moskevského lze zařadit i Buddhismus Diamantové cesty linie Karma Kagjü (registrováno v roce 2007 jako první oficiální buddhistické společenství v ČR), který uvedlo v roce 2011 celkem 3484 osob; současně dalších 2 617 osob zvolilo obecný zápis „buddhismus“. V roce 2001 se přihlásilo k buddhismu jako směru 6817 osob, o málo více než při cenze 2011. Úbytek byl zaznamenán u osob hlásících se k islámu; celkem (obecný zápis a příslušníci společenství Ústředí muslimských obcí) se k němu v roce 2011 přihlásilo 3,4 tisíc osob [11].

Extrémně vysoký počet osob, které využily možnosti dané zákonem nechat otázku na víru bez odpovědi, byl v roce 2011 zřejmě hlavní příčinou vysokého celkového poklesu počtu věřících i příslušníků většiny církví, náboženských společností a náboženských směrů. Tím byla do značné míry porušena srovnatelnost údajů

s cenzem 2001 a ovlivněny i závěry hodnocení vývoje náboženské struktury obyvatelstva v posledním intercenzálním období.

## 5. ZÁVĚR

Cílem příspěvku bylo zachytit dlouhodobý vývoj demografických struktur v České republice a podchytit významné skutečnosti a události, které způsobily výraznější zlomy či výkyvy v tomto vývoji. V hlavních demografických strukturách populace (složení podle věku, pohlaví a rodinného stavu) se totiž odráží jednak dlouhodobý vývoj reprodukce obyvatelstva, jejíž charakter je určován dlouhodobými zákonitostmi globálního demografického vývoje (etapy demografické revoluce), jednak aktuální politická, ekonomická a sociální situace, na něž jednotlivé generace rychle a specificky reagují aktuálním reprodukčním chováním. Tím, že životní cyklus každé generace trvá zhruba sto let, jsou struktury každé populace obrazem zhruba stoleté historie demografického chování, tedy především obrazem vývoje přirozené měny a případně migrací, ale i řady dalších faktorů. Vzhledem k tomu, že obyvatelstvo Česka sdílelo tři čtvrtiny studovaného období život ve společném státě s obyvatelstvem Slovenska, je součástí závěrečného shrnutí také velmi stručné shrnutí základních trendů a odlišností demografického vývoje obyvatelstva v Česku a na Slovensku.

Vývoj demografických struktur obyvatelstva České republiky, jako součást vývoje demografického chování, prošel během uplynulých sta let několika odlišnými etapami. Lze je rozdělit na tři velká období, utvářená aktuální politickou, ekonomickou a sociální situací. Od vzniku Československa v roce 1918 tvořila dnešní Česká republika se Slovenskem až do roku 1992 dvě části společného státu s výjimkou relativně krátkého období Slovenského státu a Protektorátu Čechy a Morava v letech 1939 – 1945. Tato první dvě období, oddělená právě válečným obdobím, znamenala společným politickým, ekonomickým i sociálním vývojem, včetně jednotného zákonodárství a sociální politiky pro obě populace postupné sblížení demografických struktur a přiblížení populačního vývoje. Počátek třetího období je spojen jednak s pádem socialistického režimu, jednak s rozpadem společného státu a vznikem samostatných České a Slovenské republiky. Většina odlišností v demografickém chování a tím i v demografických strukturách Česka a Slovenska se přenesla z minulých období do současnosti.

Ve vývoji struktury obyvatelstva podle věku a podle rodinného stavu se odrážejí demografické trendy v průběhu minulých sta let. Zářezy a rozšíření věkových pyramid dokumentují výkyvy v počtech živě narozených v minulých generacích, jež byly ovlivněny rozdílnou okamžitou politickou, ekonomickou i sociální situací společností. Zároveň se v nich odrážejí dlouhodobé trendy spojené s přeměnou extenzivního demografického chování v intenzivní, během něhož zákonitě dochází k stárnutí populací. To se týká jak populace žijící na území Česka, tak populace na území Slovenska, které do vzniku Československa v roce 1918 procházely rozdílným demografickým vývojem a byly ovlivněny rozdílnými historickými osudy. Nejobecněji lze odlišnosti demografického vývoje asi charakterizovat časovým posunem průběhu demografické revoluce na Slovensku. Zatímco na území současného Česka končila ve třicátých letech, na Slovensku až zhruba o dvacet let později, v padesátých letech. Proto mělo Slovensko v období mezi dvěma světovými válkami i později vyšší míru porodnosti, a tím i relativně vyšší počty živě narozených. Vyšší byla také míra úmrtnosti, což se odráželo v nižších podílech osob v poproduktivním věku a ve vyrovnanější věkové struktuře. Zářezy ve věkové struktuře vzniklé poklesem počtu



narozených v důsledku hospodářské krize ve třicátých letech jsou hlubší ve věkovém složení obyvatelstva Česka než slovenské populace a naopak kompenzační růst porodnosti po druhé světové válce byl v Česku méně intenzivní než na Slovensku. Ačkoliv populační stárnutí v Česku bylo v meziválečném období jen pozvolné, přece jen probíhalo rychleji než stárnutí slovenské populace (např. průměrný věk vzrostl v Česku v letech 1921 – 1930 o 1,3 roku na 31,4 roku a byl o 3,5 roku vyšší než na Slovensku, kde se za stejné období zvýšil o pouhou desetinu roku) – [20]. Pronatalitní opatření v 70. letech zvýšila výrazně, byť dočasně, úroveň porodnosti v Česku, což se projevilo vytvořením většího rozšíření věkové pyramidy české populace. Na Slovensku došlo jen k dočasnému zastavení poklesu plodnosti. Věková struktura obyvatel Česka byla v důsledku dlouhodobě nižší porodnosti a nižší úmrtnosti starší a s většími nepravidelnostmi než struktura obyvatelstva na Slovensku, kterou „omlazovaly“ i vyšší populační přírůstky, a to i při trvalé imigraci do Česka – saldo vzájemného stěhování v letech 1950 – 1990 činilo 260 tisíc osob ve prospěch Česka [9]. Struktura podle rodinného stavu se v Česku ani na Slovensku v období 1950 – 1991 příliš neměnila. Vyznačovala se vysokým podílem vdaných a ženatých osob, které vstupovaly do manželství časně, a rostoucím podílem rozvedených osob (Slovensko si udrželo větší podíl svobodných osob a nižší míru rozvodovosti).

Devadesátá léta 20. století znamenala změnu demografického chování a česká populace se v této době v rodinném chování rozdělila. Mladé generace začaly akceptovat nový model charakteristický pro západoevropské země po druhém demografickém přechodu, navíc pružně zareagovaly na novou ekonomickou a sociální situaci, kdežto starší generace narozených do 60. let 20. století akceptovaly standardní rodinné chování totalitního období charakteristické kromě jiného vysokou úrovní sňatečnosti, nízkým věkem při vstupu do manželství a při narození dětí a vysokou rozvodovostí. Struktura mladých generací podle rodinného stavu se výrazně změnila zejména růstem zastoupení svobodných a rozvedených a radikálním snížením podílu ženatých a vdaných osob, k tomu se připojilo odkládání narození dětí do vyššího věku. Nově založené nepravidelnosti věkové struktury se postupně přesouvaly do vyššího věku. Novým rysem demografického vývoje české populace na začátku 21. století bylo zrychlení demografického stárnutí. Obyvatelstvo Česka začalo stárnout intenzivněji jak od základny, tak od vrcholu věkové pyramidy, neboť v 90. letech se rychleji zlepšovala úroveň úmrtnosti a do vyššího věku postoupily početné generace osob narozených za druhé světové války a krátce po ní; nízké počty narozených v 90. letech ani pozdější růst porodnosti tyto zvýšené přírůstky osob v poproduktivním věku nemohly vyrovnat. Od roku 2006 převyšoval trvale podíl seniorů starších 65 let podíl dětí do 15 let, průměrný věk a věkový medián se sblížily.

Během stoletého vývoje se také radikálně změnilo složení obyvatelstva Česka v úrovni vzdělání. Intenzita růstu úrovně vzdělanosti se zvýšila významně v 90. letech, kdy se všem otevřel volný přístup k vyššímu vzdělání. Podíl osob s vysokoškolským vzděláním se v Česku v letech 1991 – 2011 zvýšil ze 7,2 % na 12,5 %, což však v evropském srovnání stále řadí Česko mezi státy s nízkým podílem osob s vysokoškolským vzděláním (podíly se pohybují mezi 10 – 30 %). Je to tím, že zastoupení osob s vyšším vzděláním vycházelo z nízkého základu a deficit z období totality, kdy bylo preferováno hlavně učňovské a střední vzdělání, se vyrovnává jen zvolna. Situace je výrazně lepší u mladé generace, kde ve věku 25 – 29 let měla vysokoškolské vzdělání již téměř pětina mužů a 28 % žen. Podobně se zvýšila i úroveň

vzdělanosti na Slovensku, které v zastoupení osob se středoškolským a vysokoškolským vzděláním Česko dokonce předstihlo.

Z hlediska národnostního složení zůstaly mezi oběma státy větší rozdíly. Zatímco Česko se po válce stalo národnostně velmi homogenní zemí, na Slovensku zůstal vyšší podíl národnostních menšin (Maďaři, Romové). Podobně přetrvaly větší odlišnosti i v oblasti náboženské víry. Česko bylo již v meziválečném období více sekularizovanou zemí než Slovensko a tento stav se ani v současnosti nezměnil.

Strukturální změny věkového složení obyvatelstva mají od poloviny 20. století větší význam než vývoj samotného počtu obyvatelstva. Přirozené přírůstky již nejsou zaznamenávány každoročně a počet obyvatel v České republice stoupá především díky zahraniční migraci, která však ovlivňuje věkovou strukturu obyvatelstva hlavně v mladším produktivním věku. Svůj význam ve vývoji počtu obyvatel sehrála i změna definic obyvatelstva registrovaného při sčítáních lidu 2001 a 2011. Bez ohledu na tyto skutečnosti v posledním intercenzálním období v Česku přibylo 206,5 tisíc obyvatel a k počátku roku 2017 mělo Česko téměř 10,6 milionu obyvatel, což bylo stále o 310 tisíc obyvatel méně než v roce 1937.

## LITERATURA A ZDROJE DAT

- [1] BARTOŇOVÁ, D.: Změny struktur a vývoj počtu obyvatelstva České republiky. In: Demografická situace České republiky – Proměny a kontexty 1993 – 2008. Praha: Sociologické nakladatelství, 2010. s. 109 – 132.
- [2] BARTOŇOVÁ, D.: Počet a složení obyvatelstva. In: Populační vývoj České republiky 2007. Praha: Univerzita Karlova v Praze, Přírodovědecká fakulta, 2008, s. 15 – 24.
- [3] BARTOŇOVÁ, D.: Struktury obyvatelstva. In: Populační vývoj České republiky 2001 – 2006. Praha. DemoArt pro Přírodovědeckou fakultu UK v Praze, 2007, s. 13 – 22.
- [4] Demografická příručka 1982. Praha: Federální statistický ústav, 1982.
- [5] Demografická příručka 2004. Praha: Český statistický úřad, 2004.
- [6] Demografická příručka 2016. Praha: Český statistický úřad. Kód: 130055-17 [online]. [cit. 26. 5. 2019]. Dostupné na: <https://www.czso.cz/csu/czso/demograficka-priucka-2016>
- [7] FIALOVÁ, L. – HORSKÁ, P. – KUČERA, M. – MAUR, E. – MUSIL, J. STLOUKAL, M.: Dějiny obyvatelstva českých zemí. 1. vyd. Praha: Mladá fronta, 1996, 400 s. ISBN 80-204-0283-7.
- [8] KŘEŠŤANOVÁ, J. – KURKIN, R. – NĚMEČKOVÁ, M.: Populační vývoj v České republice v roce 2016. In: Demografie, 2017, č. 3, s. 187 – 206.
- [9] KUČERA, M.: Populace České republiky 1918 – 1991. In: Acta Demographica 12. Praha, Sociologický ústav AV ČR, Česká demografická společnost, 1994. 198 s.
- [10] MAŠKOVÁ, M.: Věková struktura. In: Populační vývoj České republiky 1990 – 2002. Praha: DemoArt pro Přírodovědeckou fakultu UK v Praze, 2002, s. 13 – 22.
- [11] Náboženská víra obyvatel podle výsledků sčítání lidu – 2011. Praha: Český statistický úřad. Kód: 170232-14 [online]. [cit. 26. 5. 2019]. Dostupné na: <https://www.czso.cz/csu/czso/nabozenska-vira-obyvatel-podle-vysledku-scitani-lidu-2011-61wegp46fl>
- [12] Národnostní struktura obyvatel – 2011. Praha: Český statistický úřad. Kód: 170223-14 [online]. [cit. 26. 5. 2019] Dostupné na: <https://www.czso.cz/csu/czso/narodnostni-struktura-obyvatel-2011-aqkd3cosup>

- [13] Sčítání lidu v republice Československé ke dni 1. března 1950. Pramenné dílo, díl II, tab. 1b. Československá statistika, nová řada, sv. 26.
- [14] Sčítání lidu v republice Československé ze dne 1. prosince 1930. Pramenné dílo, díl. I. Československá statistika, sv. 98.
- [15] Sčítání lidu, domů a bytů 1970 – ČSR (analytická publikace). Praha: Český statistický úřad, 1975.
- [16] Sčítání lidu, domů a bytů 1980 – Česká socialistická republika (analytická publikace). Praha: Český statistický úřad, 1982. 303 s.
- [17] Sčítání lidu, domů a bytů 1991 – Obyvatelstvo, domy, byty a domácnosti, tab. 150.
- [18] Sčítání lidu, domů a bytů 2001. Pramenné dílo. Praha: Český statistický úřad, 2005. Kód 4132-05, 426 s. ISBN 80-250-1157-7.
- [19] Sčítání lidu, domů a bytů 2011. Pramenné dílo. Praha: Český statistický úřad 2013. Kód: e-24000-13, [online]. [cit. 26. 5. 2019] Dostupné na: <https://www.czso.cz/csu/czso/scitani-lidu-domu-a-bytu-2011-pramenne-dilo-2011-op37nad790>
- [20] ŠPROCHA, B. – TIŠLIAR, P.: Štruktúry obyvateľstva Slovenska v rokoch 1919 – 1940. 1. vyd. Bratislava: Nakladateľstvo Infostat, 2009. 224 s. ISBN 978-80-89398-07-2.
- [21] SRB, V.: Demografická příručka 1967. Praha: Nakladatelství Svoboda, 1967.
- [22] SRB, V.: Obyvatelstvo Československa v letech 1918 – 1978. In: Demografie, 20, 1978, s. 289 – 316.
- [23] SRB, V.: 1000 let obyvatelstva českých zemí. 1. vyd. Praha: Nakladatelství Karolinum, 2004. 300 s. ISBN 80-246-0712-3.
- [24] Stav a pohyb obyvatelstva v ČR – rok 2017. Tab. 1. 4. Praha, Český statistický úřad. Kód: 130062-17 [online]. [cit. 26. 5. 2019] Dostupné na: <https://www.czso.cz/csu/czso/stav-a-pohyb-obyvatelstva-v-cr-rok-2017>.
- [25] Úroveň vzdělání obyvatelstva podle výsledků sčítání lidu – 2011. Praha, Český statistický úřad. Kód: 170232-14. [online]. [cit. 26. 5. 2019] Dostupné na: <https://www.czso.cz/csu/czso/uroven-vzdelani-obyvatelstva-podle-vysledku-scitani-lidu-2011-xllg5xjb8q>.
- [26] Věkové složení obyvatelstva – 2016. Praha, Český statistický úřad. Kód: 130064-17 [online]. [cit. 26. 5. 2019] Dostupné na: <https://www.czso.cz/csu/czso/vekove-slozeni-obyvatelstva-2016>.
- [27] Věková struktura obyvatel podle dat sčítání lidu – 2011. Praha, Český statistický úřad. Kód: 170217-14 [online]. [cit. 26. 5. 2019] Dostupné na: <https://www.czso.cz/csu/czso/vekova-struktura-obyvatel-podle-dat-scitani-lidu-2011-57nxh52aw2>.

## RESUMÉ

Struktura obyvatelstva podle věku a pohlaví je výsledkem dlouhodobého působení porodnosti, úmrtnosti a stěhování, ovlivňovaných aktuální politickou, ekonomickou a sociální situací. Po první světové válce se objevily v dosud pravidelné věkové struktuře současného Česka první větší deformace. Byly způsobeny snížením počtů narozených v letech 1915 – 1919, válečnými ztrátami mužů a také zvýšenou úmrtností v důsledku válečného strádání obyvatelstva a epidemie španělské chřipky. Zvýšená porodnost počátkem 20. let nepřinesla dostatečnou kompenzaci předchozího deficitu narozených, ale přispěla k vyrovnání věkové struktury. Nízký počet narozených dětí v letech 1915-1919 se projevil ve sníženém podílu dětí do 15 let v roce 1930, byl jednou z příčin poklesu porodnosti v druhé polovině 30. let a také poznamenal věkovou strukturu hlubokým zářezem, který byl ve věkové pyramidě patrný až do konce

20. století. Demografické stárnutí bylo v meziválečném období pozvolné, protože úmrtnost klesala pomalu a v důsledku poválečné zvýšené porodnosti podíl dětí do 15 let klesal do roku 1937 jen mírně.

Po skončení 2. světové války se dramaticky změnila demografická struktura obyvatelstva Česka. Odsunem 2,8 mil. Němců se značně snížil počet obyvatel, náhradová imigrace ze Slovenska byla nedostatečná. Věková struktura byla nepravidelná, poznamenaná předválečnými výkyvy porodnosti. Další nepravidelnosti vznikly jejich reprodukci, poklesem porodnosti v 60. letech a natalitní vlnou v 70. letech. Od počátku 80. let však počty narozených dětí klesaly a pokles se po pádu totalitního režimu rapidně zrychlil, což přispělo k zrychlení demografického stárnutí – zvolna rostoucí úroveň porodnosti od roku 2002 nedokázala úbytek dětí kompenzovat. Přes značné nepravidelnosti lze totiž do poloviny 90. let považovat věkové složení obyvatelstva za poměrně příznivé a česká populace stárла ještě na konci 20. století pomaleji než populace jiných evropských zemí. Počátkem 21. století však populace Česka začala stárnout jak od základny, tak od vrcholu věkové pyramidy, neboť se zlepšovala úroveň úmrtnosti a do vyššího věku postoupily početné generace narozených v 40. a začátkem 50. let. Od roku 2006 počet seniorů starších 65 let trvale převyšuje počet dětí do 15 let, roste průměrný věk i věkový medián.

Struktura podle rodinného stavu se v období 1950 – 1991 příliš neměnila. Vyznačovala se vysokým podílem vdaných a ženatých osob od nízkého věku a rostoucím podílem rozvedených osob. V 90. letech mladá generace pružně zareagovala na novou situaci odkládáním narození dětí i sňatků. Ve struktuře podle rodinného stavu se to projevilo zejména růstem zastoupení svobodných a rozvedených osob a radikálním snížením počtu ženatých a vdaných v nízkém věku.

Růst úrovně vzdělanosti se od 90. let zrychlil. Podíl osob s vysokoškolským vzděláním se v letech 1991 – 2011 zvýšil ze 7,2 % na 12,5 %, v evropském srovnání ale stále patří Česko mezi státy s nízkým podílem vysokoškolsky vzdělaných. Situace je výrazně lepší u mladé generace; ve věku 25 – 29 let měla vysokoškolské vzdělání již pětina mužů a 28 % žen.

Česko se po 2. světové válce stalo národnostně velmi homogenní zemí, ani rostoucí počty cizinců, od roku 2001 započítávaných do počtu obyvatelstva, tuto skutečnost nezměnily. Přispěly však k zvyšování počtu obyvatel, k počátku roku 2017 mělo Česko již téměř 10,6 milionu obyvatel.

## RESUME

The population structure by age and sex is the result of the long-term impact of natality, mortality, and migration which have all been influenced by the current political, economic and social situation. After the First World War, the first major deformations in the regular age structure of the present-day Czech Republic appeared. They were caused by the lowered number of newborns in 1915 to 1919, male casualties and the increased mortality due to war losses and the Spanish flu pandemic. The increased natality in the early 1920s did not make up for the earlier newborn deficit; though it had leveled the age structure. The low number of newborns during 1915 to 1919 resulted in the low number of children under 15 years old in 1930, it partly caused the low natality in the second half of the 1930s and marked the age pyramid with a deep cut which remained clearly visible until the end of the 20th century. Demographic ageing in between the wars slowed somewhat because mortality was slightly declining and the proportion of children under 15 years old was decreasing until 1937 due to the increased natality after the war.

The demographic structure of the Czech Republic population changed dramatically after the Second World War. The expulsion of 2.8 million Germans considerably reduced the number of inhabitants while the replacement immigration from Slovakia was insufficient. The age structure was far from even and affected by the pre-war birth rate fluctuations. Further irregularities were caused by their reproduction, decreased natality in the 1960s and its eruption in the 1970s. However, the number of newborns entered a downtrend at the early 1980s and this decline rapidly speeded up after the end of the totalitarian regime which accelerated the demographic ageing; the slowly recovering natality levels since 2002 were unable to compensate for the decline of newborns. Despite considerable irregularities, the age structure of the population may be considered relatively favourable by the mid-1990s and the Czech population aged slower in comparison with other European countries by the end of the 20th century. Since the beginning of the 21st century however, the Czech population started to age both from the bottom to the top of the age pyramid because the mortality levels kept improving and the large cohorts born in the 1940s and the beginning of the 1950s entered old age. Since 2006, the share of people over the age 65 permanently exceeds the number of children under 15 years old, the average age and the median age have been on the rise.

The structure of marital status did not change significantly from 1950 to 1991. It was characterized by a high share of married persons from an early age and by a growing share of divorced persons. The young generation of the 1990s adapted flexibly to the new situation with postponing motherhood and marriages. This is particularly apparent in the marital status structure in an increased share of the single and divorced, and a considerably decreased share of the married young.

An increase of the education level has been accelerating since the 1990s. The share of university graduates rose from 7.2% to 12.5% in the period from 1991 to 2011, however, at European level, the Czech Republic still belongs to the countries with a low share of university graduates. The situation is largely improving in the young generation; in the 25 – 29 age group, one-fifth of men and 28% women acquired a university degree.

The Czech Republic became ethnically a very homogenous country after the Second World War despite the growing number of foreigners which have been included in the number of inhabitants since 2001. Those contributed to the population growth nevertheless and the Czech Republic had almost 10.6 million inhabitants at the beginning of 2017.

### **PROFESIJNÝ ŽIVOTOPIS**

**RNDr. Dagmar Bartoňová, PhD.**, pôsobila do roku 2013 ako odborná asistentka na Katedre demografie a geodemografie Prírodovedeckej fakulty UK v Prahe, kde prednášala demografiu rodín a domácností, demogeografiu, analýzu cenových dát a demografické informačné systémy. Dlhodobu sa venuje aplikovanej demografii so zameraním na domácnosti a rodiny (články v časopise *Demografie* v rokoch 2003, 2005, 2007, 2010, 2011). Zaoberala sa aj analýzami demografických štruktúr obyvateľstva, populačnými cenami a migráciami. V súčasnosti je na dôchodku, participuje na prednáškach na katedre demografie (demografické informačné systémy), príležitostne píše recenzie do odborných časopisov.

### **KONTAKT:**

bard@natur.cuni.cz