

# SLOVENSKÁ ŠTATISTIKA a DEMOGRAFIA

SLOVAK STATISTICS  
and DEMOGRAPHY

4/2017

ročník/volume 27

Recenzovaný vedecký časopis so zameraním na prezentáciu moderných štatistických a demografických metód a postupov.

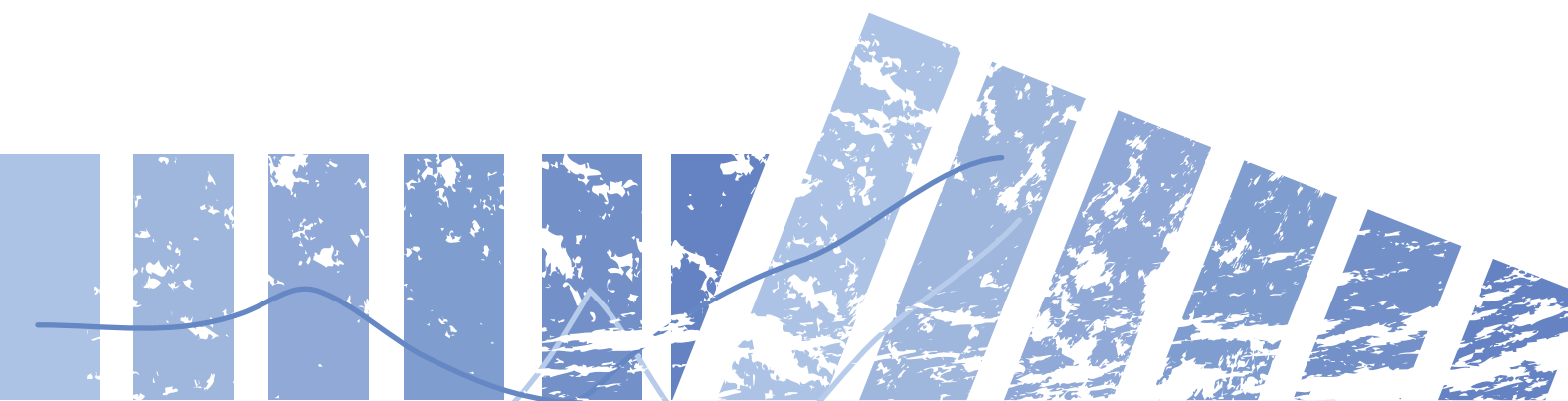
Scientific peer-reviewed journal focusing on the presentation of modern statistical and demographic methods and procedures.

Článok/Article: 4

Typ článku/Type of article: vedecký článok/scientific article

Strany/Pages: 36 – 45

Dátum vydania/Publication date: 15. október 2017/October 15, 2017



**Branislav BLEHA, Viktória FARBIAKOVÁ**  
**Katedra humánnej geografie a demografie Prírodovedeckej fakulty Univerzity**  
**Komenského v Bratislave**

**DEMOGRAFICKÝ VÝVOJ A JEHO REFLEXIA V PROGRAMOCH**  
**HOSPODÁRSKEHO A SOCIÁLNEHO ROZVOJA**  
**PRÍPADOVÁ ŠTÚDIA NITRIANSKEHO A TRNAVSKÉHO KRAJA**

**DEMOGRAPHIC DEVELOPMENT AND ITS REFLECTION IN THE PROGRAMS**  
**OF ECONOMIC AND SOCIAL DEVELOPMENT**  
**CASE STUDY OF NITRA AND TRNAVA SELF-GOVERNING REGIONS**

**ABSTRAKT**

V štúdiu sa analyzujú a hodnotia rozličné aspekty zahrnutia demografického vývoja do analytickej a plánovacej časti programov hospodárskeho a sociálneho rozvoja, a to na príklade veľkých vidieckych obcí s viac ako 2 000 obyvateľmi nachádzajúcimi sa v Nitrianskom a Trnavskom samosprávnom kraji. Bol vypracovaný hodnotiaci systém, na základe ktorého sa hodnotila kvalita demografickej časti v tomto dôležitom plánovacom dokumente. Hodnotili sa rozličné atribúty, počnúc formálnymi náležitosťami, úrovňou príloh, ďalej čitateľnosť textu, explanácia faktov, kvalita a rozsah prognózy, ako aj samotné návrhy opatrení.

**ABSTRACT**

The study analyses and assesses different aspects of inclusion of the demographic development into the analytical and planning documents of economic and social development, using the examples of large rural municipalities with more than 2000 inhabitants, situated in Trnava and Nitra self-governing regions. An evaluation system has been established, on the basis of which the quality of the demographic part in this important planning document was assessed. Various attributes from the formal requirements, level of annexes, text readability, explanation of facts, the quality and the scope of prognosis as well as the proposed measures have been assessed.

**KLÚČOVÉ SLOVÁ**

program, prognóza, hodnotenie, Trnavský kraj, Nitriansky kraj

**KEY WORDS**

programme, forecast, evaluation, Trnava region, Nitra region

**1. ÚVOD**

Jednou z kľúčových oblastí v rámci všetkých typov plánovania na lokálnej úrovni je demografická sféra. Nie je veľa štúdií, ktoré by sa vyčerpávajúco na vedeckej úrovni venovali demografickému vývoju miest či vidieckych obcí [5, 6]. Ako obce reflektujú demografický vývoj, analyzovala iba jediná nám známa štúdia [1]. V nej sa konštatuje, že starostovia a primátori si väčšinou uvedomujú dôležitosť a závažnosť konzekvencií demografického vývoja pre obecný vývoj. Aká je však realita poznania súčasného a budúceho demografického vývoja obcí, ak ju skonfrontujeme s plánmi hospodárskeho a sociálneho rozvoja obcí?

Predkladaná štúdia si kladie za cieľ poskytnúť odpoveď na otázku, v akej miere a ako kvalitne sú spracované demografické časti v programoch hospodárskeho

a sociálneho rozvoja na obecnej úrovni, na príklade dvoch samosprávnych krajov, Nitrianskeho a Trnavského. Tieto kraje boli vybrané najmä preto, že sa v nich nachádza pomerne veľké množstvo väčších vidieckych obcí (s počtom obyvateľov viac ako 2-tisíc), ktoré musia mať spracované programy hospodárskeho a sociálneho rozvoja (PHSR). V štúdiu sa zameriavame na širokú škálu aspektov, ktoré môžu charakterizovať celkovú kvalitu demografických častí týchto plánov. Bola zostavená podrobná hodnotiacia schéma, pričom na základe nášho subjektívneho posúdenia sme jednotlivé časti plánov bodovali a exaktne vyhodnotili. Štúdia prináša aj syntetickú informáciu o spracovateľoch a niektoré generálne poznámky o tom, kam by malo smerovať zlepšenie v tejto oblasti.<sup>1</sup>

## 2. METODIKA

Na úvod je potrebné skonštatovať, že aktuálna Metodika na vypracovanie programov hospodárskeho a sociálneho rozvoja<sup>2</sup> [4], ktorá by mala byť vodidlom na vypracovanie týchto plánov, je všeobecná, čo sa týka vnútornej štruktúry jednotlivých analytických okruhov. V metodike sa spomína iba analýza vnútorného prostredia, ktorá má obsahovať súčasný stav prostredia. Metodika v aktuálnej verzii veľmi správne ponúka otázky, na ktoré by mali riešitelia v analytickej časti hľadať odpovede, nejde však do väčšieho detailu. Rozsah analýzy vnútorného prostredia by podľa odporúčaní metodiky mal mať 10 strán. Je však potrebné povedať, že metodika nie je právne záväzná, aj keď sa odporúča spracovať program v jej intenciách.

Z uvedeného vyplýva, že hodnotenie plánov v zmysle ich konfrontácie s detailnou metodikou nebolo možné. Nedalo sa presne hodnotiť, či riešitelia naplnili predpísané tabuľky údajmi a na koľko percent, pretože takýto presný manuál tvorby PHSR neexistuje. Explicitne aj implicitne sme sa však do našej metodiky hodnotenia snažili zapracovať, ako a či pristupujú spracovatelia k demografickej situácii z hľadiska „problémového prístupu“ (tak, ako sa píše v metodike tvorby PHSR: „Aké sú problémy, čím sú spôsobené a prípadne či a ako sú riešené, resp. riešiteľné?“). Hodnotiacia schéma teda vyzerala nasledovne:

### Rozsah a vhodnosť štruktúry – max. 20 bodov

- rozsah je primeraný, dostatočný a z demografického pohľadu vhodne štruktúrovaný (20 b),
- rozsah je v zásade dostatočný, aj keď niektoré pasáže mohli byť dlhšie, v štruktúre demografickej analýzy sú aj menšie chyby, resp. niektoré dôležité časti sú vynechané alebo marginálne spomenuté (napríklad chýba, resp. je veľmi stručná analýza migrácie alebo chýba zhodnotenie vekovej štruktúry, pričom ostatné časti sú spracované kvalitne, a pod.) (15 b),
- rozsah je skôr nedostatočný, príliš stručný, úplne chýbajú niektoré podstatné časti, resp. viac podstatných častí je spomenutých nedostatočne, okrajovo (10 b),

<sup>1</sup> Výsledky boli získané v rámci riešenia diplomovej práce V. Farbiakovej s názvom *Demografický vývoj a jeho odraz v plánovacích dokumentoch vidieckych obcí. Prípadová štúdia Trnavského a Nitrianskeho kraja, obhájenej v akademickom roku 2016/2017.*

<sup>2</sup> V zmysle príslušnej legislatívy program hospodárskeho rozvoja a sociálneho rozvoja obce je strednodobý rozvojový dokument, ktorý je vypracovaný v súlade s cieľmi a prioritami ustanovenými v národnej stratégii a zohľadňuje ciele a priority ustanovené v programe hospodárskeho rozvoja a sociálneho rozvoja vyššieho územného celku, na ktorého území sa obec nachádza, a je vypracovaný podľa záväznej časti územnoplánovacej dokumentácie obce. Program hospodárskeho rozvoja a sociálneho rozvoja obce pozostáva z analyticko-strategickej časti a programovej časti.

- demografická časť je síce spomenutá, ale úplne nedostatočne z hľadiska rozsahu a vhodnosti jej štruktúry (5 b).

#### **Obsahová kvalita textu samotnej analýzy – max. 30 bodov**

- textová analýza je pomerne podrobná, fakty sú dobre zhodnotené a súčasne vysvetlené, je zreteľná snaha hodnotiť faktory demografických javov a zmien v predmetnej populácii, ukazovatele sú vhodné a dobre vypočítané, časti textu sú vhodne a dostatočne prepojené (30 b),
- textová analýza je pomerne podrobná, fakty sú dobre zhodnotené a súčasne vysvetlené, je zreteľná snaha hodnotiť faktory demografických javov a zmien v predmetnej populácii, avšak zriedkavo sa objavujú aj menšie faktické chyby, nezrozumiteľné tvrdenia, niektoré dôležité ukazovatele absentujú alebo sú zle vypočítané, niektoré časti textu mohli byť lepšie prepojené (20 b),
- textová analýza je menej podrobná, viaceré dôležité ukazovatele absentujú, fakty sú síce hodnotené, ale už v menšej miere vysvetľované, bez hľadania príčin a dôsledkov. Pomerne často sa objavujú aj faktické chyby, nezrozumiteľné tvrdenia, interpretácie, časti textu sú nedostatočne prepojené (10 b),
- textová analýza je veľmi nedostatočná (málo podrobná, bez vysvetlení, veľké pasáže sú nezrozumiteľné a/alebo sú interpretácie nejasné, nepodložené a pod.) (5 b).

#### **Kvalita a rozsah príloh – max. 20 bodov**

- prílohy sú veľmi kvalitné, dobre spracované, výpovedné, je ich dostatok a nadväzujú na text (20 b),
- prílohy sú v zásade kvalitné, v malej miere sa objavujú drobné nedostatky (chýbajúce popisy, nejasné časti) (15 b),
- prílohy sú menej kvalitné, vo väčšej miere sa objavujú nedostatky (10 b),
- prílohy sú súčasťou práce, ale sú málo zviazané s textom, obsahujú formálne a metodické chyby, resp. sú z grafickej stránky nedostatočné (5 b),
- prílohy sa v práci nenachádzajú (0 b).

#### **Kvalita a rozsah prognózy budúceho vývoja – max. 30 bodov**

- prognóza je dostatočne podrobná, metóda je vysvetlená, prognóza je vhodne prezentovaná, prognózovaný je dostatočný počet ukazovateľov (aj dynamika, aj vekové zloženie) (30 b),
- prognóza je v zásade podrobná, metóda je vysvetlená, prognóza je vhodne prezentovaná, prognózovaný je dostatočný počet ukazovateľov (aj dynamika, aj vekové zloženie), ale objavujú sa aj nedostatky, napríklad nedostatočne vysvetlené pozadie, nedostatočne opísané predpoklady alebo nedostatočne zhodnotené výsledky a pod. (20 b),
- prognóza je iba veľmi stručná, resp. nie je jasné, ako sa došlo k výsledkom, počet ukazovateľov je nízky, popis výsledkov príliš stručný, celkovo prognóza má závažné nedostatky (10 b),
- prognóza nie je súčasťou demografickej časti (0 b).

#### **Kvalita a rozsah opatrení v oblasti demografického vývoja – max. 50 bodov**

- kvalita a rozsah opatrení v oblasti demografického vývoja boli veľmi dobre pripravené, výpovedné, vysvetlené a zodpovedali danému demografickému vývoju v obci (50 b),

- opatrenia v oblasti demografického vývoja sčasti zodpovedajú danému demografickému vývoju (30 b),
- opatrenia v oblasti demografického vývoja sú len veľmi nepatrné, chýba tu viacero opatrení, ktoré by bolo vhodné z hľadiska demografického vývoja zahrnúť (10 b),
- v opatreniach nenachádzame žiadne projekty, ktoré by priamo nadväzovali na demografický vývoj, alebo je zhodnotenie demografického vývoja v danom dokumente natoľko slabé, respektíve nedostačujúce, že nemožno zhodnotiť nadväznosť opatrení na demografický vývoj (0 b).

### 3. VÝSLEDKY

Výber obcí do našej štúdie sme uskutočnili na základe počtu obyvateľov. Vybrali sme vidiecke obce, ktoré mali nad 2 000 obyvateľov (obce s 2-tisíc a viac obyvateľmi majú povinnosť vypracovania PHSR v zmysle zákona). Tieto údaje boli získané podľa počtu obyvateľov v roku 2016 a do výberu tak bolo zaradených presne 90 vidieckych obcí. Z týchto vybraných obcí malo na webe dostupné PHSR 72 obcí, čo predstavuje 80 % z celkového počtu. Pracovali sme s obcami, ktoré mali PHSR dostupné aj na webových stránkach, čo v dnešnej dobe považujeme za nutný štandard. Vzorka 72 obcí bola postačujúca. Dostupné štatistické údaje o pohybe obyvateľstva indikujú, že rozhodujúcim diferencujúcim faktorom celkového prírastku obcí v roku 2016 bola migrácia. Kým prirodzený prírastok vykazoval záporné hodnoty, viac ako dve tretiny obcí vykazovali kladné migračné saldo, predovšetkým v zázemiach väčších miest. Na túto skutočnosť poukazujeme najmä preto, že demografický vývoj v obciach má istú dynamiku, že sa mení počet obyvateľov a že práve migračný pohyb môže byť hybným faktorom rozvoja obcí, ktorým môže ovplyvniť nielen počet obyvateľov a vekové zloženie – teda priamy vplyv, ale dodatočne aj reprodukciu (sťahovanie párov s reprodukčnými zámermi), čiže nepriamy vplyv.

Prehľad výsledkov hodnotenia poskytuje tabuľka č. 1 a obrázok č. 1. Základnou zistenou skutočnosťou je, že kvalita demografickej časti na základe stanovenej hodnotiacej metodiky sa v hodnotenom súbore výrazne líši. Zdôrazňujeme, že v grafe sme uviedli ako maximálny počet bodov hodnotu 120 bodov (zo 150 možných), pričom obce Solčany, Jablonica, Borský Mikuláš, Šoporňa, Zlatná na Ostrove, Topoľčianky ju získali za analytickú časť, prognózu nemali spracovanú. Obec Cífer síce stratila body v analýze, avšak 120 bodov celkovo získala vďaka existujúcej prognóze. Obce Jelka a Zlaté Klasy boli hodnotené úplne nedostatočne.

Do istej miery pozitívnym zistením môže byť fakt, že viac ako polovica obcí dosiahla aspoň 50 percent z daného bodovacieho systému. Najčastejším nedostatkom, s ktorým sme sa v prácach stretávali, bola slabá textová časť. Autori v značnej väčšine plánov vypracovali tabuľky, grafy a následne ich suchým spôsobom popísali v texte. Vo väčšine prác chýbali kauzálne súvislosti, hľadanie príčin, prepojenie demografických komponentov (hoci sme si boli vedomí, že v tomto prípade nemusí ísť o detailnú akademickú vedeckú prácu). To sa napokon odrazilo hlavne na bodovom hodnotení obsahovej kvality práce, kde plný počet 30 bodov dosiahlo iba 10 obcí. Najčastejším bodovým ohodnotením v tomto prípade bolo iba 10 bodov, čo znamenalo menej odbornú analýzu bez vysvetľovania príčin a hľadania dôsledkov, pričom sa tu často objavovali faktické chyby alebo nezrozumiteľné, eventuálne nelogické tvrdenia. Počet bodov 10 z 30 možných bol udelený až 42 obciam. Konštatujeme, že po prognostickej časti (pozri nižšie), je práve obsahová kvalita najslabším článkom všetkých skúmaných analýz. Autori sa v tomto prípade vôbec nesnažili o pridanú hodnotu v podobe hlbšej

analýzy daných javov a sledovania príčin toho, čo sa skrýva za týmito číselnými hodnotami, ktoré si prekopírovali zo štatistického úradu. Nehľadali príčiny týchto javov, ale ani neupozornili na dôsledky, ktoré môžu nastať, ak sa napríklad nezmení veková štruktúra obce a dynamika obyvateľstva obce.

Relatívne pozitívne dopadlo hodnotenie kvality a rozsahu opatrení v oblasti demografického vývoja. V tomto prípade dosiahlo plný počet 50 bodov (tomuto atribútu sme v hodnotiacej metodike dali najvyššiu váhu) až 41 obcí a iba 7 obcí získalo najnižší počet 10 bodov. Tento v zásade pozitívny výsledok môže byť sčasti spôsobený nami definovanými požiadavkami, keďže plný počet bodov získala obec, ktorá vo svojej programovej časti zahrnula všetky skupiny obyvateľstva a snažila sa určitou mierou buď prilákať nových obyvateľov, alebo sa postarať o najstarších v obci. Kladne sme hodnotili aj snahy o zlepšenie ekonomickej aktivity obyvateľstva vytváraním nových príležitostí, čo následne môže ovplyvniť danú populáciu ako celok. Snažili sme sa o hodnotenie opatrení v dichotómii mitigačné (priame ovplyvnenie vývoja) – adaptačné (adaptácia na nezvratné zmeny) v zmysle autorov [3].

Je nutné konštatovať, že hodnotenie tejto časti je náročné. Je to spôsobené hlavne tým, že nebolo v našich silách konfrontovať na papieri napísané opatrenia s realitou, nehodnotili sme teda napĺňanie cieľov v praxi. Ani táto, v podstate kľúčová časť plánov sa však nevyhla v niektorých prípadoch schematizmu a abstraktným frázam, v niektorých prípadoch vyzerali tieto časti skutočne odťažito.

Za veľmi negatívne zistenie považujeme skutočnosť, že iba 18 hodnotených plánov obsahovalo prognózu budúceho demografického vývoja. Na plánovanie aktivít je poznanie budúceho počtu obyvateľov, dynamiky, vekového zloženia a ďalších aspektov demografického vývoja pritom úplne nevyhnutné [2]. V predchádzajúcich výskumoch sme sa v expertných rozhovoroch s predstaviteľmi samospráv stretli často so skresleným pohľadom. Viaceré udalosti, napríklad počet zomretých, považovali za „konštanty“, ktoré sa rokmi nemenia. Predikcia vývoja však ukázala, že v dôsledku presunu veľkých generácií do vyššieho veku sa bude zvyšovať aj počet zomretých, s čím nie vždy počítajú plány z hľadiska dostatočnej kapacity hrobových miest.

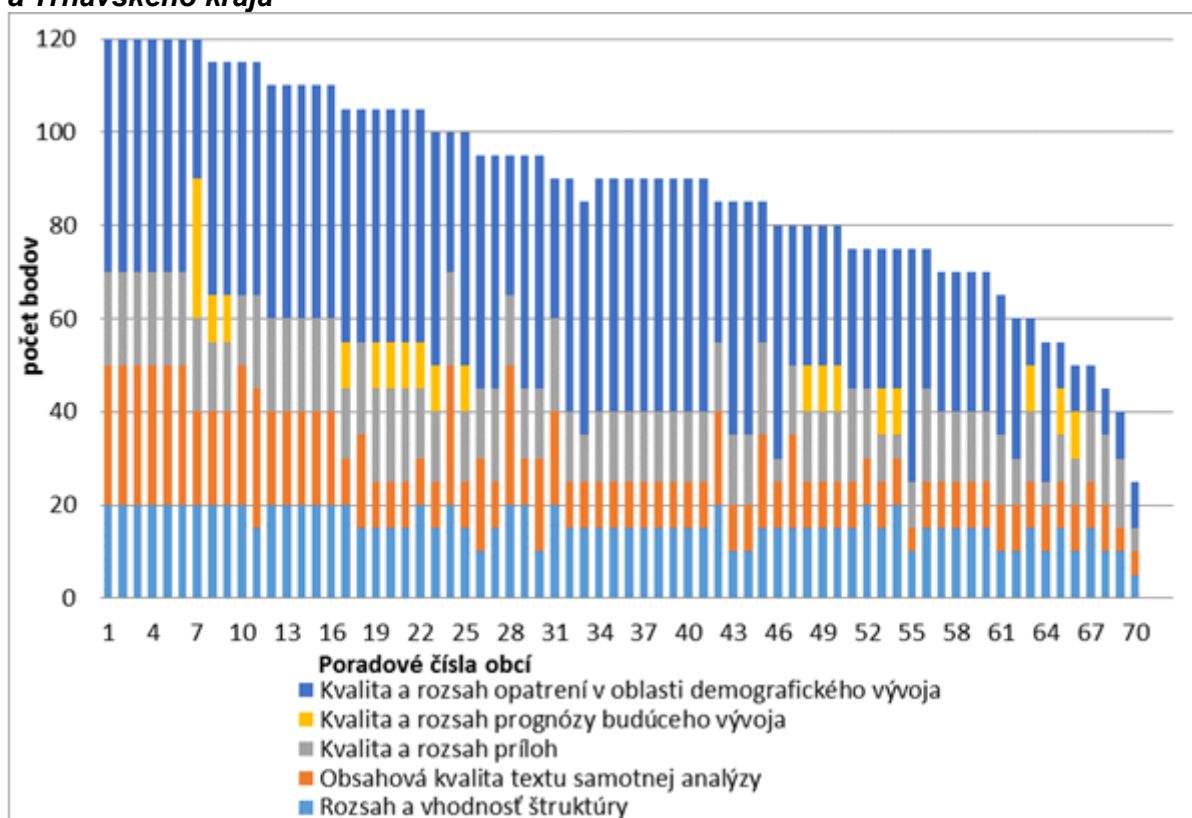
Naše zistenie je alarmujúce. V hodnotenom súbore 70 % obcí nemá exaktnú informáciu o budúcom demografickom vývoji, nemá aspoň naznačené základné trendy. Ak demografickú prognózu majú spracovanú separátne (čo sme nezistovali), je chybou, že nie je využitá a zakomponovaná do PHSR. Aj v prípade obcí, ktoré v plánoch prognózu zahrnutú majú, je kvalita prognózy slabá (s jednou výnimkou) a získali iba 10 bodov z 30 možných.

**Tabuľka č. 1: Vyhodnotenie demografickej časti PHSR**

p. č.	Názov obce	Celkový počet bodov	p. č.	Názov obce	Celkový počet bodov
1	Solčany	120	37	Vlčany	90
2	Jablonica	120	38	Mojmírovce	90
3	Borský Mikuláš	120	39	Lehota	90
4	Šoporňa	120	40	Veľký Kýr	90
5	Zlatná na Ostrove	120	41	Úľany nad Žitavou	90
6	Topoľčianky	120	42	Zemné	85
7	Cífer	120	43	Pata	85
8	Zemianska Olča	115	44	Ivanka pri Nitre	85
9	Suchá nad Parnou	115	45	Svodín	85
10	Moravany nad Váhom	115	46	Smolenice	80
11	Tekovské Lužany	115	47	Veľké Kostolany	80
12	Bojná	110	48	Cabaj-Čápor	80
13	Špačince	110	49	Boleráz	80
14	Maňa	110	50	Brestovany	80
15	Okoč	110	51	Veľké Zálužie	75
16	Výčapy-Opatovce	110	52	Gbelce	75
17	Tvrdošovce	105	53	Šúrovce	75
18	Prašice	105	54	Trnovec nad Váhom	75
19	Kúty	105	55	Brodské	75
20	Zbehy	105	56	Palárikovo	75
21	Rišňovce	105	57	Madunice	70
22	Kalná nad Hronom	105	58	Komjatice	70
23	Jaslovské Bohunice	105	59	Horné Saliby	70
24	Močenok	100	60	Nitrianske Hrnčiarovce	70
25	Tešedíkovo	100	61	Kozárovce	65
26	Nesvady	95	62	Svätý Peter	60
27	Strekov	95	63	Chtelnica	60
28	Bátorové Kosihy	95	64	Bučany	55
29	Pribeta	95	65	Moravský Svätý Ján	55
30	Zavar	95	66	Dolná Krupá	50
31	Marcelová	90	67	Topoľníky	50
32	Jarok	90	68	Veľká Mača	45
33	Bánov	90	69	Veľké Úľany	40
34	Jelenec	90	70	Kopčany	25
35	Banka	90	71	Jelka	0
36	Lužianky	90	72	Zlaté Klasy	0

**Zdroj: vlastné spracovanie**

**Obrázok č. 1: Vyhodnotenie demografickej časti PHSR v 72 obciach Nitrianskeho a Trnavského kraja**



**Zdroj: vlastné spracovanie**

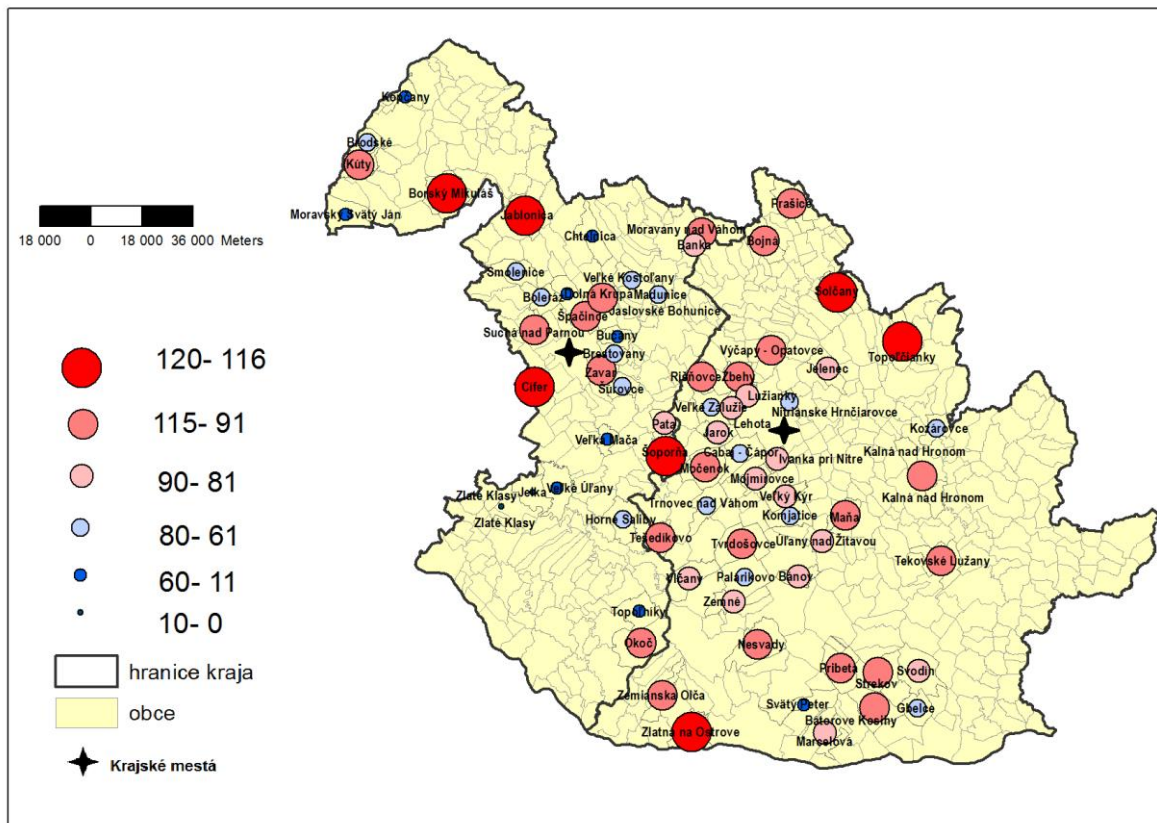
Obrázok č. 2 zobrazuje rozmiestnenie obcí v rámci samosprávnych krajov a získané bodové hodnoty v rámci hodnotenia. V Nitrianskom kraji sme hodnotili viac obcí, celkovo tento samosprávny kraj dopadol v hodnotení o niečo lepšie (z hľadiska relatívneho zastúpenia najlepšie a najhoršie hodnotených obcí). Priestorový obraz neindikuje koncentráciu obcí s lepšími, resp. horšími PHSR, ktoré by súviseli s niektorými determinantmi, ako napríklad blízkosť miest, počet obyvateľov a pod.

Dodatočne sme analyzovali informácie o spracovateľoch programov (obrázok č. 3). Vo všeobecnosti nemožno generalizovať, že sa konkrétny spracovateľ koncentruje na vybraný región obcí, predsa však niektoré zhľuky možno identifikovať, napríklad v prípade mikroregiónu Cedron – Nitrava, z čoho zároveň vyplývajú aj podobné hodnotenia plánov dotknutých obcí. Ďalším príkladom je spracovateľ Media Coeli z Trnavy, ktorý spracoval najmä plány obcí z okolia mesta Trnava, ale aj niektorých obcí z Nitrianskeho kraja. V plánoch týchto obcí sú veľké časti podobné. Ako najlepšieho spracovateľa, ktorý spracoval viac než dve PHSR v nami zvolenom území, sme zvolili Geminy Group. Dve obce, ktoré spracúval, patrili k 7 najlepšie hodnoteným zo všetkých sledovaných obcí a všetky ním spracované plány dopadli relatívne dobre.

Viacero obcí uvádzalo vlastné spracovanie, pričom viaceré obce v PHSR uvádzali aj externú pomoc. Plány v tomto prípade dosahovali rôzne bodové ohodnotenia. Zaujímavosťou je to, že aj keď išlo o vlastné spracovanie, plány viacerých obcí boli podobné. Dokonca používali rovnaký štýl aj rovnaké frázy v texte. Je možné, že využívali rovnakých externých poradcov alebo jednoducho kopírovali časti textov z už existujúcich PHSR.

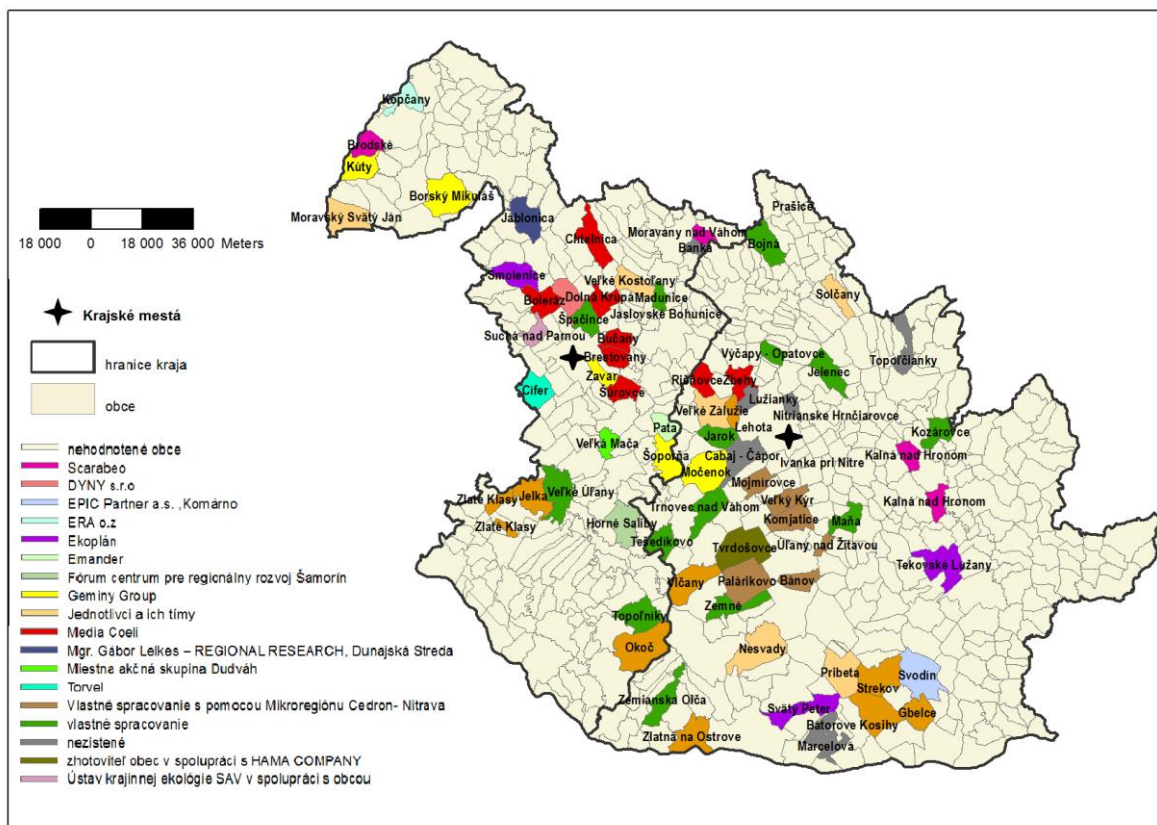


**Obrázok č. 2: Rozmiestnenie a hodnotenie obcí na základe PHSR**



Zdroj: vlastné spracovanie

**Obrázok č. 3: Spracovatelia PHSR**



Zdroj: vlastné spracovanie

#### 4. ZÁVER

Závery výskumu možno zhrnúť nasledovne. Subjektívne hodnotiac, ani jedna obec zo 72 hodnotených nenaplnila požiadavky, ktoré na takúto analýzu kladie demografia, a to napriek tomu, že sme neočakávali vedecké a vyčerpávajúce texty. Najväčším nedostatkom analyzovaných programov je chýbajúca prognostická časť. Tá je v drvivej väčšine prác úplne vynechaná. Plánovanie bez poznania budúcnosti aspoň v hrubých rysoch je problematické. Ďalším nedostatkom v týchto prácach je slabá obsahová kvalita samotného textu analýzy. Väčšina analýz sa nesnaží dané javy a trendy v populácií hodnotiť a odôvodňovať, ale ich len stručne opisuje.

Dôležitým zistením je aj to, že poloha nepôsobí na kvalitu analýz v nami spracovanom území. Nenašli sme žiadne prepojenie medzi lokalizáciou obcí a kvalitou spracovania demografickej časti v plánovacích dokumentoch. To znamená, že ani pri obciach, ktoré sa nachádzajú v blízkosti miest a dochádza v nich k výraznejším migračným pohybom, sa spracovatelia nesnažia o hlbšiu a obširnejšiu demografickú analýzu. Snažili sme sa preto zistiť, či kvalita spracovanej analýzy súvisí so spracovateľmi daných analýz. V tomto prípade sme prišli len k čiastočnému záveru. O niektorých spracovateľoch môžeme povedať, že analýzu spracúvajú jedným štýlom a v rovnakej kvalite. Pracujú s jednou šablónou, ktorú menia len nepatrne, a dokonca využívajú rovnaké časti textov, štýl grafov a tabuliek. Je to pochopiteľné, ale len do určitej miery, zanedbávajú sa špecifiká obcí. Na druhej strane sme identifikovali spracovateľov, ktorí riešia každý program osobitne, nedržia sa jednej šablóny a ich analýzy sa od seba značne odlišujú. Títo spracovatelia majú spracované aj lepšie, aj horšie analýzy. Takisto sme nenašli žiaden geografický aspekt, ktorý by ovplyvňoval rozmiestnenie spracovateľov v priestore. Okrem dvoch výnimiek sa spracovatelia snažia pokryť čo najväčšie územie a nesústreďujú sa iba na jednu oblasť (napríklad mikroregión).

Sumárne možno skonštatovať, že kvalitu demografických častí PHSR v analyzovaných obciach možno hodnotiť prinajlepšom ako čiastočne uspokojivú. Neexistencia prognóz alebo aspoň načrtnutia budúceho demografického vývoja je výrazným negatívom. Šablónové spracovanie pri viacerých obciach svedčí o tom, že často išlo iba o splnenie zákonnej povinnosti – mať dokument, ktorý zákon vyžaduje, bez reálneho napojenia na riadenie a plánovanie sociálno-ekonomického vývoja obce. Napriek tomu, že starostovia naprieč Slovenskom musia riešiť a reálne riešia otázky demografického vývoja, resp. jeho dôsledkov, z koncepčného a programovacieho hľadiska je čo zlepšovať. Tento záver si dovoľujeme postulovať napriek tomu, že exaktne bol hodnotený iba relatívne malý súbor z dvoch samosprávnych krajov. Zbežná rekognoscácia programov obcí z rôznych regiónov Slovenska naznačuje, že podobné nedostatky majú aj programy obcí mimo týchto dvoch krajov. Na druhej strane, existujú aj viaceré pozitívne príklady, kde programy mali prinajmenej uspokojivú úroveň. V každom prípade by sme odporučili, aby (nielen) demografická časť v týchto programoch mala predpísanú a detailnejšiu šablónu, podľa ktorej by mali spracovatelia postupovať. Samozrejme, cieľom tohto návrhu nie je, aby spracovatelia naplnili predpísané tabuľky údajmi, ale do istej miery by mali byť vo všetkých programoch analogické a porovnateľné relevantné údaje. Taktiež treba skonštatovať, že v hodnotených programoch v demografickej časti analýzy sa vôbec nevyužíva silný analytický nástroj (odporúčený metodikou), a to kvalitatívne prieskumy, dotazníky či ankety.

**Štúdia vyšla v rámci riešenia grantu č. 1/0745/16 Autonomnosť, vzájomná závislosť a interakcie priestorových systémov, podporeného agentúrou VEGA.**

## LITERATÚRA

- [1] BLEHA, B.: Lokálny demografický vývoj na Slovensku: percepčia, spoločenské implikácie a interdisciplinárne výzvy. In: Sociológia, 2011, č. 4, s. 362 – 390.
- [2] BLEHA, B.: Terminologické špecifiká a vybrané teoretické otázky regionálneho populačného prognózovania. In: Geografický časopis, 2006, č. 1, s. 61 – 71.
- [3] LUTZ, W.: Adaptation versus mitigation policies on demographic change in Europe. In: Vienna Yearbook of Population Research, 2007, roč. 5, s. 19 – 25.
- [4] Metodika na vypracovanie programov hospodárskeho a sociálneho rozvoja obce/obcí/VÚC. Dostupné na: <<http://www.nro.vlada.gov.sk/regionalny-rozvoj/>>, prístup 20. 5. 2017.
- [5] NESTOROVÁ-DICKÁ, J.: Sociálno-demografické dimenzie postsocialistického mesta. In: Geografický časopis, 2014, č. 1, s. 49 – 66.
- [6] ŠPROCHA, B. (ed.): Demografický obraz najväčších miest Slovenska. 1. vyd. Bratislava: Infostat, 2016. 100 s. ISBN 978-80-89398-33-1.

## RESUME

The study assesses different aspects of the inclusion of the demographic reality into the strategic documents, in this case, the plans for the economic and social development of municipalities with more than 2000 inhabitants in two regions with the highest concentration of such municipalities, namely in Trnava and Nitra. The plans have been evaluated in several areas, from the quality and content analysis of texts to the quality of annexes.

The absence of the prognostic part appears to be a key shortage in the analyzed file. This means that the municipalities plan in their programmes without having any forecasts in a more or less exact form. However, several programmes seem to be formulaic, namely that certain parts of the document were taken over from other documents, especially in case of a common author. But on the contrary, in certain cases, identical authors were able to process high quality documents even from those of lower quality. Nevertheless, none of the programmes reached a maximum amount of points. The rating scale is quite varied and regarding its quality, it is a highly heterogeneous sample.

Quite clearly the sectoral methodology should be clarified and expanded.

## PROFESIJNÝ ŽIVOTOPIS

**Doc. RNDr. Branislav Bleha, PhD.**, pôsobí na Prírodovedeckej fakulte Univerzity Komenského ako vedúci oddelenia demografie a demogeografie od roku 2006, od roku 2011 je prodekanom fakulty pre rozvoj a IT. Je podpredsedom Slovenskej štatistickej a demografickej spoločnosti pre demografiu. Zaoberá sa predovšetkým regionálnou demografiou, regionálnymi populačnými prognózami a populačnou politikou.

**Mgr. Viktória Farbiaková** vyštudovala humánnu geografiu a demografiu na Prírodovedeckej fakulte Univerzity Komenského. V bakalárskej práci sa zameriavala na odlišnosti vývoja Japonska a Mexika ako reprezentantov japonsko-mexického typu demografickej revolúcie, v diplomovej práci na hodnotenie programov sociálneho a hospodárskeho rozvoja.

## KONTAKT

bleha@fns.uniba.sk  
farbiakovaviktoria@gmail.com