

SLOVENSKÁ ŠTATISTIKA a DEMOGRAFIA

SLOVAK STATISTICS
and DEMOGRAPHY

4/2015

ročník/volume 25

Recenzovaný vedecký časopis so zameraním na prezentáciu moderných štatistických a demografických metód a postupov.

Scientific peer-reviewed journal focusing on the presentation of modern statistical and demographic methods and procedures.

Článok/Article: 2

Typ článku/Type of article: vedecký článok/scientific article

Strany/Pages: 18 – 32

Dátum vydania/Publication date: 15. október 2015/October 15, 2015



Daniel MICHNIAK
Geografický ústav SAV

NIEKOĽKO POZNÁMOK O DOCHÁDZKE DO ZAMESTNANIA NA SLOVENSKU NA ZÁKLADE ÚDAJOV ZO SČÍTANÍ OBYVATEĽOV V ROKOCH 2001 A 2011

SOME REMARKS ON COMMUTING TO WORK IN SLOVAKIA BASED ON THE 2001 AND 2011 CENSUSES DATA

ABSTRAKT

Jedným zo základných druhov priestorovej mobility je dochádzka do zamestnania. Cieľom príspevku je predstaviť niekoľko vybraných výsledkov o dochádzke do zamestnania na základe údajov zo sčítaní obyvateľov v rokoch 2001 a 2011. V porovnaní s rokom 2001 narástol počet odchádzajúcich za prácou, na ktorom sa podieľali hlavne odchádzajúci za prácou do zahraničia. Osobitná pozornosť sa venovala analýze vybraných aspektov dochádzky za prácou na úrovni jednotlivých okresov na Slovensku – počtu odchádzajúcich a počtu dochádzajúcich za prácou a saldu dochádzky.

ABSTRACT

One of the basic types of spatial mobility is commuting to work. The aim of this paper is to present the selected results concerning commuting to work on the basis of the census data in 2001 and 2011. In 2011 compared to 2001, the number of out-commuters, mainly those commuting abroad increased. Particular attention was paid to the analysis of selected aspects of commuting in individual districts in Slovakia, i.e., the number of out-commuters and in-commuters and commuting balance.

KLÚČOVÉ SLOVÁ

dochádzka do zamestnania, priestorové aspekty dochádzky, saldo dochádzky, sčítanie obyvateľov, Slovensko

KEY WORDS

commuting, spatial aspects of commuting, population census, commuting balance, Slovakia

1. ÚVOD

Priestorový pohyb (mobilita) obyvateľstva patrí k základným aktivitám človeka a vzniká v dôsledku potreby obyvateľov zúčastňovať sa na iných aktivitách, ktoré sú rozptýlené v priestore. Jedným z najvýznamnejších druhov priestorového pohybu obyvateľstva je dochádzka do zamestnania, ktorej sa v odbornej literatúre na Slovensku venuje pomerne veľká pozornosť už niekoľko desaťročí (pozri napr. [2, 4, 9, 10, 12, 15, 16, 17, 18, 21]).

Dochádzka do zamestnania významným spôsobom ovplyvňuje priestorovú štruktúru spoločnosti (napr. formovanie funkčných mestských regiónov) a zároveň citlivo reaguje na jej zmeny. K najvýznamnejším zmenám v spoločnosti po roku 1989 na Slovensku možno zaradiť postkomunistickú transformáciu spoločnosti, prechod spoločnosti z industriálnej do postindustriálnej fázy rozvoja a globalizáciu v rôznych oblastiach, akými sú ekonomika, politika, kultúra, životné prostredie a pod. Jednou zo

zmien, ktoré ovplyvnili trh práce obyvateľov Slovenska, bol proces integrácie Slovenska do Európskej únie (ďalej „EÚ“) – vstup do EÚ, začlenenie do schengenského priestoru a najmä postupné otváranie pracovného trhu v ostatných krajinách EÚ obyvateľom Slovenska. Po vstupe Slovenska do EÚ sa až 12 z 15 vtedajších krajín EÚ rozhodlo využiť prechodné obdobie a uzavrieť svoj pracovný trh obyvateľom krajín, ktoré vstúpili do EÚ v roku 2004. Svoj pracovný trh otvorili v roku 2004 iba Veľká Británia, Írsko a Švédsko. Od roku 2008 sa na Slovensku prejavil vplyv svetovej finančnej a hospodárskej krízy, ktorá výrazne zasiahla spoločnosť a priniesla so sebou hromadné prepúšťanie v niektorých podnikoch, presun priemyselnej výroby do iných krajín s lacnejšou pracovnou silou, stratu zamestnania, prehlbovanie chudoby a nárast miery nezamestnanosti.

Cieľom príspevku je predstaviť niekoľko vybraných výsledkov o dochádzke do zamestnania na základe údajov zo sčítaní obyvateľov v rokoch 2001 a 2011 a takto zistiť, ako sa uvedené zmeny v spoločnosti prejavili na zmenách v dochádzke do zamestnania na Slovensku.

2. ÚDAJE O DOCHÁDZKE ZO SČÍTANÍ OBYVATEĽOV V ROKOCH 2001 A 2011 A MOŽNOSTI ICH ANALÝZY

Zdrojom údajov o dochádzke do zamestnania na celom Slovensku je pravidelné sčítanie obyvateľov, ktoré realizuje Štatistický úrad Slovenskej republiky približne v desaťročných intervaloch. Výsledky sčítania obsahujú údaje o veľkosti, smere a štruktúre dochádzky do zamestnania podľa pohlavia a veku, hospodárskych odvetví a údaje o trvaní dochádzky do zamestnania. Pri sčítaní obyvateľov sa za dochádzajúcich do zamestnania považujú ekonomicky aktívni obyvatelia, ktorí dochádzajú za prácou do inej obce, ako je miesto ich trvalého pobytu. Pri analýze dochádzky do zamestnania v tomto príspevku sme vychádzali z celkovej dochádzky za prácou medzi miestom trvalého bydliska a miestom pracoviska (pozri [20]).

Kým v roku 2001 prebehlo sčítanie obyvateľov bez výraznejších problémov, v roku 2011 sprevádzali cenzus viaceré problémy, ktoré sú zdrojom istej nedôvery k jeho výsledkom. Pred sčítaním v roku 2011 prebiehala negatívna kampaň, ktorá poukazovala na skutočnosť, že poskytnuté údaje nie sú anonymné a môžu byť zneužitú (pozri [3]).

Je potrebné poukázať aj na fakt, že údaje o dochádzke do zamestnania môžu obsahovať chyby, ktoré vznikajú nielen pri ich zisťovaní (napr. nejasne položená otázka o dennej dochádzke do zamestnania v roku 2001, dochádzka medzi miestom trvalého bydliska a miestom pracoviska, pričom existuje veľký počet obyvateľov, ktorí nemajú trvalý pobyt v mieste svojho bydliska), ale aj pri ich spracovaní (napr. možná zámena niektorých obcí s rovnakým názvom). Napriek tomu sú údaje zo sčítania dôležitým zdrojom informácií o pohybe za prácou a sčítanie obyvateľov je jediným zdrojom údajov o dochádzke do zamestnania na celoslovenskej úrovni podľa jednotlivých obcí. Treba však počítať s tým, že získané údaje, ako aj výsledky analýzy dochádzky za prácou nie sú absolútne presné.

Dochádzkou do zamestnania sa môžeme zaoberať samostatne alebo v nadväznosti na iné demografické javy. Ak ju analyzujeme samostatne, predmetom nášho záujmu sú napr. štrukturálne charakteristiky dochádzajúcich do zamestnania (napr. veková štruktúra dochádzajúcich, štruktúra dochádzajúcich podľa

pohlavia z hľadiska rozdielov v dochádzke medzi mužmi a ženami, vzdelanostná štruktúra dochádzajúcich do zamestnania, štruktúra dochádzajúcich podľa hospodárskych odvetví, dochádzka vybraných skupín obyvateľov ako napríklad sociálne slabších obyvateľov, vydatých žien, príslušníkov národnostných a iných menšín, štruktúra podľa použitého dopravného prostriedku, podľa periodicity dochádzky a pod.). Osobitnú pozornosť si zaslúžia priestorové aspekty dochádzky do zamestnania – priestorový nesúlad medzi miestom bydliska a miestom pracoviska (napr. dochádzka vidiek – mesto, mesto – vidiek, mesto – mesto a vidiek – vidiek, dochádzka za prácou v mestách, do iných okresov, do zahraničia, vzdialenosť pri dennej dochádzke, dochádzka na väčšie vzdialenosti a pod.). Ďalšou oblasťou výskumu dochádzky do zamestnania je analýza centier dochádzky do zamestnania a ich zázemia (napr. hierarchizácia centier, zmena pozície jednotlivých centier, regióny dochádzky do zamestnania, funkčné mestské regióny, sféry vplyvu centier dochádzky, intenzita dochádzky za prácou v zázemí a vyčlenenie zón dochádzky do zamestnania). Okrem toho je možné dochádzku do zamestnania analyzovať v súvislostiach s inými geografickými javmi, akými sú napr. migrácia, rovnováha práce a bývania, dopravné náklady na cestu do zamestnania, vplyv osobných faktorov a preferencií na dochádzku do zamestnania (pri kvalitatívnom výskume dochádzky za prácou) – (pozri [17]).

Analýze dochádzky do zamestnania sa venuje pozornosť aj v odbornej literatúre v iných krajinách, avšak porovnanie trendov v dochádzke do zamestnania medzi jednotlivými krajinami nie je jednoduchým spôsobom realizovateľné, pretože metodika zisťovania údajov o dochádzke býva často rozdielna a často sa vychádza z inej definície dochádzajúcich za prácou. Okrem toho v rôznych krajinách existuje rozdielna sídelná a regionálna štruktúra, ktorá významne ovplyvňuje charakter dochádzky za prácou.

3. CELKOVÝ POČET ODCHÁDZAJÚCICH ZA PRÁCOU NA SLOVENSKU V OBDOBÍ 1980 – 2011

V roku 1980 odchádzalo za prácou na Slovensku až 1,027 milióna ekonomicky aktívnych obyvateľov. V roku 1991 dochádzalo do zamestnania na Slovensku až 997 925 ekonomicky aktívnych obyvateľov. Na pokles počtu dochádzajúcich mal vplyv najmä pokles počtu pracovných miest a nezamestnanosť. Údaje o dochádzke do zamestnania z roku 1991 ešte dobre neodrážajú rozsiahle spoločenské zmeny po roku 1989, a tak lepší obraz o vplyve týchto zmien na dochádzku do zamestnania nám poskytujú údaje o dochádzke do zamestnania zo sčítania obyvateľov, domov a bytov v roku 2001.

Podľa výsledkov sčítania obyvateľov z roku 2001 odchádzalo do zamestnania z miesta trvalého bydliska spolu 796 484 ekonomicky aktívnych obyvateľov. Z nich 47 542 (6 %) pracovalo v zahraničí a 748 942 dochádzalo do zamestnania do inej obce na Slovensku, ako je miesto ich trvalého bydliska. Oproti roku 1991 sa zaznamenal pokles počtu dochádzajúcich o približne 219-tisíc. Tento výrazný pokles o takmer 220-tisíc dochádzajúcich spôsobil ďalší pokles počtu pracovných miest a následný výrazný rast počtu nezamestnaných.

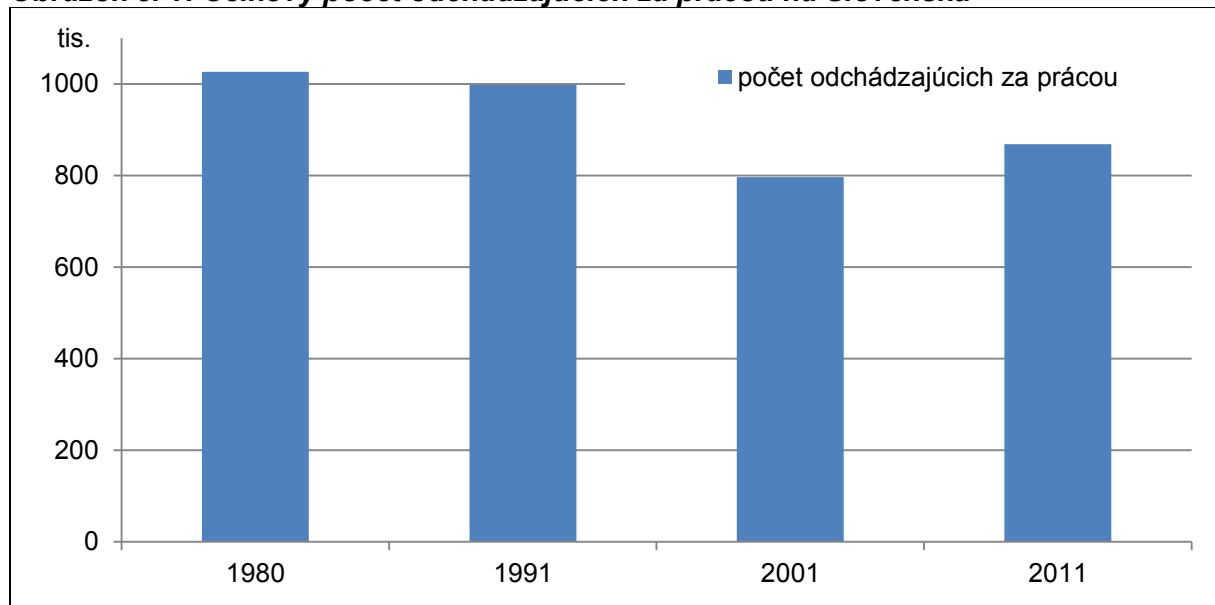
V porovnaní s rokom 2001 sa v roku 2011 zistil vyšší počet odchádzajúcich za prácou o 71,8 tis. (zo 796 484 na 868 322 odchádzajúcich). Nárast počtu odchádzajúcich súvisí tiež s poklesom hodnoty miery nezamestnanosti v sledovanom

období, keďže v roku 2001 bola v SR jedna z najvyšších mier nezamestnanosti v histórii (podľa údajov zo sčítania obyvateľov v roku 2001 bolo nezamestnaných až 20,4 % ekonomicky aktívnych obyvateľov). Počet odchádzajúcich za prácou, ktorí pracovali v inej obci na Slovensku, sa v sledovanom období prakticky nezmenil (mierny pokles o 7,7 tis.). Na náraste počtu odchádzajúcich sa podieľali predovšetkým odchádzajúci za prácou do zahraničia. Kým v roku 2001 odchádzalo za prácou do zahraničia iba 47,5 tis. ekonomicky aktívnych obyvateľov, v roku 2011 to bolo 127,1 tis. Podiel odchádzajúcich za prácou do zahraničia z celkového počtu odchádzajúcich sa zvýšil zo 6,0 % na 14,6 %. Hlavnými faktormi nárastu odchádzky za prácou do zahraničia boli vstup Slovenska do EÚ v roku 2004, vstup Slovenska do schengenského priestoru v decembri 2007 a postupné otváranie pracovného trhu jednotlivých členských štátov EÚ obyvateľom Slovenska. Na tému pracovnej migrácie obyvateľov Slovenska do zahraničia vzniklo viacero štúdií (pozri napr. [1, 5, 6, 11]).

Napriek poklesu počtu dochádzajúcich v rámci územia Slovenska je možné hovoriť o väčšej mobilite dochádzajúcich za prácou v rámci územia Slovenska (dochádzke do väčšej vzdialenosti do iných okresov) na základe údajov o medziokresnej dochádzke, pretože počet odchádzajúcich, ktorí prekročili hranice okresu, narástol o 49,8 tis. ekonomicky aktívnych obyvateľov.

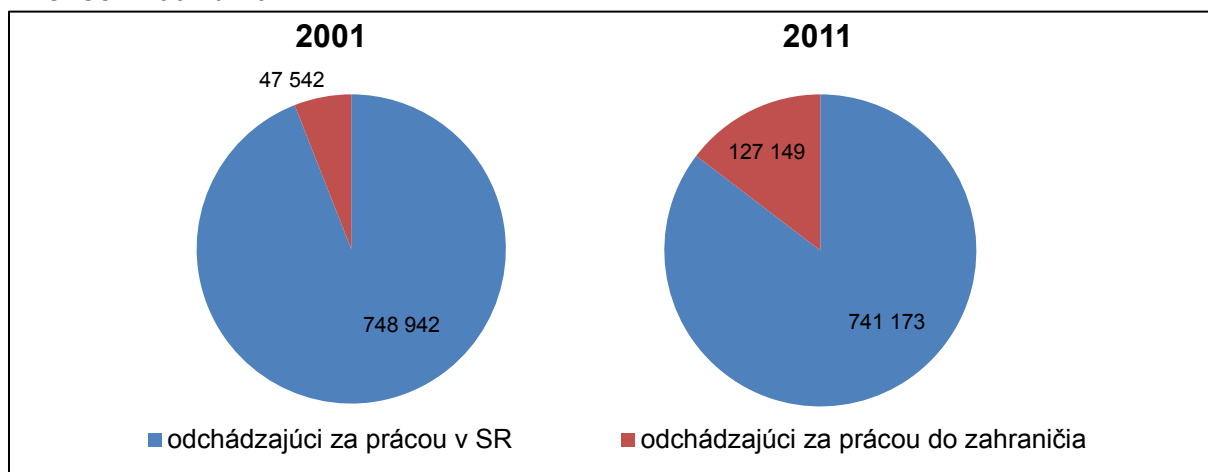
Vývoj počtu odchádzajúcich za prácou na Slovensku v období rokov 1980 – 2011 znázorňuje obrázok č. 1 a celkový počet a štruktúru odchádzajúcich za prácou na Slovensku v rokoch 2001 a 2011 obrázok č. 2.

Obrázok č. 1: Celkový počet odchádzajúcich za prácou na Slovensku



Zdroj údajov: vlastné spracovanie (podľa [7, 8, 20])

Obrázok č. 2: Celkový počet a štruktúra odchádzajúcich za prácou na Slovensku v rokoch 2001 a 2011



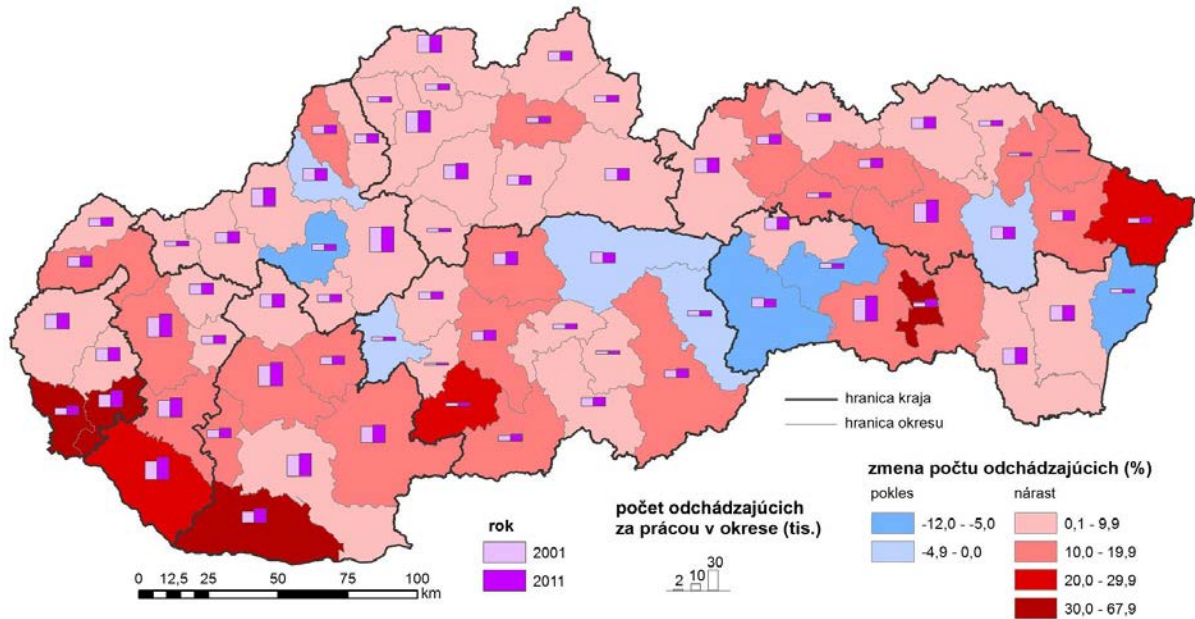
Zdroj údajov: vlastné spracovanie (podľa [8, 20])

4. VYBRANÉ ASPEKTY ODCHÁDZKY ZA PRÁCOU V ROKOCH 2001 A 2011

Táto časť príspevku sa zaoberá analýzou vybraných aspektov dochádzky za prácou na úrovni jednotlivých okresov Slovenska, pričom mestá Bratislava a Košice sa považovali za jeden okres, hoci v skutočnosti sa členia na 5, resp. 4 okresy. Pozornosť sa venuje porovnaniu počtu odchádzajúcich za prácou (obr. č. 3), počtu dochádzajúcich za prácou (obr. č. 4) a saldu dochádzky (obr. č. 5) v jednotlivých okresoch v rokoch 2001 a 2011.

Počet odchádzajúcich za prácou v období rokov 2001 – 2011 sa zvýšil vo väčšine okresov. V absolútnych hodnotách narástol počet odchádzajúcich najviac v okresoch s veľkými centrami a v ich zázemí. Najviac takýchto okresov je v južnej časti západného Slovenska (ohraničenom okresmi Bratislava, Trnava, Nitra a Nové Zámky s výnimkou okresu Šaľa) a tiež v centrálnej časti východného Slovenska (Košice – Prešov). Je to spôsobené hlavne vyšším počtom obyvateľov odchádzajúcich do zahraničia. Na druhej strane pokles počtu odchádzajúcich za prácou zaznamenalo sčítanie iba v deviatich okresoch na juhu stredného Slovenska a na východnom Slovensku, ktoré patria k regiónom s prehlbujúcou sa chudobou (pozri [14, 22]). Najväčší relatívny nárast počtu odchádzajúcich sa zistil v meste Košice (takmer o 68 %), odkiaľ v roku 2001 odchádzalo za prácou pomerne málo ekonomicky aktívnych obyvateľov. Tento nárast spôsobila hlavne rastúca odchádzka za prácou do zahraničia, ako aj dochádzka do vidieckeho centra dochádzky Kechec, ktoré sa nachádza južne od Košíc (vo vzdialenosti 18 km) a je tam lokalizovaná priemyselná zóna s podnikmi zamestnávajúcimi viac ako 2 500 pracovníkov, pričom niektoré pracovné príležitosti sú atraktívne aj pre obyvateľov Košíc, odkiaľ prichádzalo v roku 2011 až 670 dochádzajúcich.

Obrázok č. 3: Počet odchádzajúcich za prácou v rokoch 2001 a 2011 a zmena počtu odchádzajúcich (v %) v jednotlivých okresoch na Slovensku



Zdroj údajov: vlastné spracovanie (podľa [8, 20])

Okrem okresov uvedených v tabuľke č. 1 sa počet odchádzajúcich za prácou zvýšil o vyše 20 % aj v okresoch Snina a Krupina. Najväčší relatívny pokles počtu odchádzajúcich mal okres Rožňava (12 %) v dôsledku zhoršenia ekonomickej situácie v niektorých centrách dochádzky regiónu Gemer. V okrese poklesol význam Rožňavy ako najväčšieho okresného centra dochádzky (o 500 dochádzajúcich) a taktiež menších centier dochádzky, ako Plešivca, Dobšinej, Jablonova nad Turňou a Slavošoviec. Najväčší úpadok však zaznamenala Nižná Slaná ako centrum ťažobného priemyslu, kde v spoločnosti Siderit zameranej na ťažbu železnej rudy pracovalo až 800 zamestnancov a v roku 2008 sa ťažba ukončila (pozri napr. [19]).

Tabuľka č. 1: Okresy s najväčším nárastom a poklesom počtu odchádzajúcich (2001 – 2011)

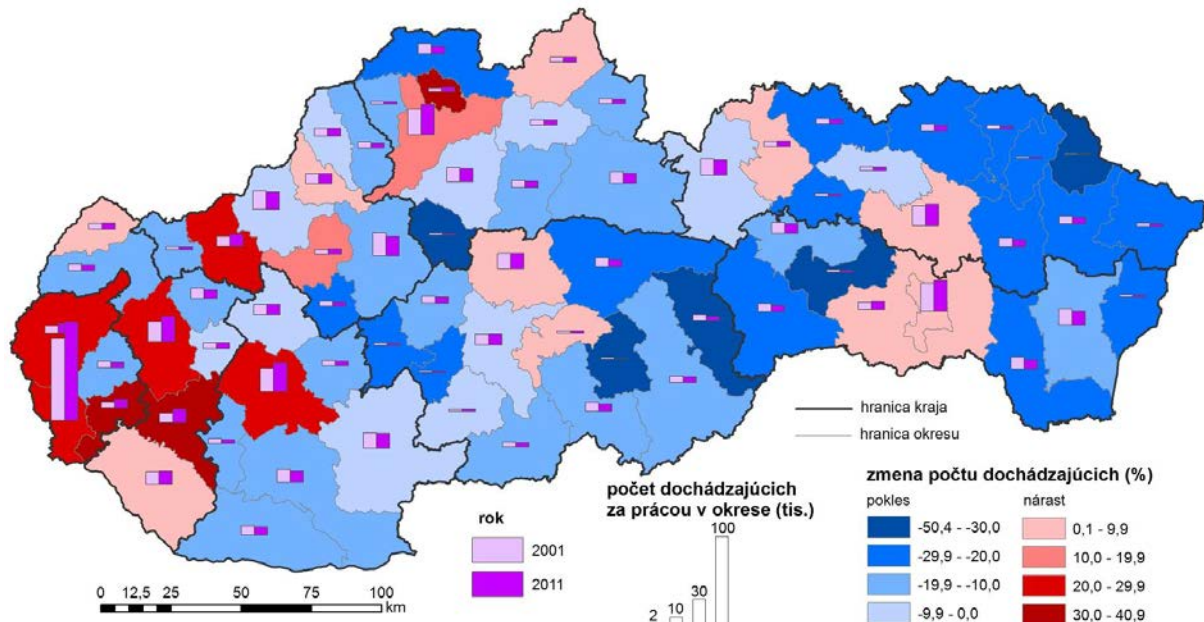
Okres	2001	2011	Abs. zmena	Rel. zmena	Okres	2001	2011	Abs. zmena	Rel. zmena
Senec	14 161	18 413	4 252	30,0	Galanta	18 769	21 077	2 308	12,3
Dunajská Streda	20 392	24 551	4 159	20,4	Nové Zámky	23 508	25 645	2 137	9,1
Komárno	12 184	16 013	3 829	31,4	...				
Košice	5 238	8 797	3 559	67,9	Revúca	5 644	5 364	-280	-5,0
Nitra	22 976	26 394	3 418	14,9	Gelnica	5 499	5 200	-299	-5,4
Prešov	21 038	24 448	3 410	16,2	Sobrance	4 514	4 166	-348	-7,7
Košice - okolie	23 818	27 011	3 193	13,4	Bánovce nad Bebravou	7 354	6 956	-398	-5,4
Trnava	22 171	25 168	2 997	13,5	Brezno	12 045	11 490	-555	-4,6
Bratislava	7 528	10 208	2 680	35,6	Rožňava	10 437	9 189	-1 248	-12,0

Zdroj údajov: vlastné spracovanie (podľa [8, 20])

Počet dochádzajúcich za prácou sa v období 2001 – 2011 zvýšil iba v dvadsiatich okresoch, z nich najviac v Bratislave (o takmer 18-tis.). Posilnila sa teda pozícia Bratislavy ako najväčšieho hospodárskeho centra a zároveň aj najvýznamnejšieho centra dochádzky za prácou na Slovensku. Každý ôsmy

odchádzajúci za prácou na Slovensku v roku 2011 dochádzal za prácou do Bratislavy. Bratislava sa stala centrom dochádzky do zamestnania pre obyvateľov celého Slovenska, a to najmä pre mladých ľudí do 34 rokov.

Obrázok č. 4: Počet dochádzajúcich za prácou v rokoch 2001 a 2011 a zmena počtu dochádzajúcich (v %) v jednotlivých okresoch na Slovensku



Zdroj údajov: vlastné spracovanie (podľa [8, 20])

Veľký nárast počtu dochádzajúcich zaznamenali aj okresy Trnava, Nitra, Žilina a Galanta, v ktorých boli lokalizované najvýznamnejšie zahraničné investície do automobilového priemyslu (PSA Peugeot Citroën v Trnave od roku 2003, Kia Motors v Žiline od roku 2004) a elektrotechnického priemyslu (Samsung v Galante od roku 2002 a vo Voderadoch (v okrese Trnava) od roku 2007 a Sony – neskôr Foxconn v Nitre od roku 2007).

Tabuľka č. 2: Okresy s najväčším nárastom a poklesom počtu dochádzajúcich (2001 – 2011)

Okres	2001	2011	Abs. zmena	Rel. zmena	Okres	2001	2011	Abs. zmena	Rel. zmena
Bratislava	89 424	107 381	17 957	20,1	Rožňava	8 822	6 742	-2 080	-23,6
Trnava	21 758	27 424	5 666	26,0	Piešťany	11 375	9 282	-2 093	-18,4
Nitra	25 463	31 119	5 656	22,2	Liptovský Mikuláš	12 791	10 665	-2 126	-16,6
Žilina	27 747	33 041	5 294	19,1	Brezno	9 832	7 603	-2 229	-22,7
Galanta	10 289	14 501	4 212	40,9	Revúca	5 741	3 326	-2 415	-42,1
Košice	30 486	33 440	2 954	9,7	Vranov nad Topľou	9 239	6 810	-2 429	-26,3
Senec	6 373	8 858	2 485	39,0	Čadca	10 487	8 028	-2 459	-23,4
Nové Mesto nad Váhom	10 606	13 008	2 402	22,6	Michalovce	17 247	14 783	-2 464	-14,3
Malacky	8 459	10 659	2 200	26,0	Trebišov	12 963	9 904	-3 059	-23,6
Kysucké Nové Mesto	3 734	5 061	1 327	35,5	Prievidza	25 357	20 924	-4 433	-17,5

Zdroj údajov: vlastné spracovanie (podľa [8, 20])

Rast počtu dochádzajúcich v zázemí Bratislavy (okresy Senec a Malacky) je dôsledkom suburbanizácie (bytová výstavba a rôzne služby pre nových obyvateľov), výstavby priemyselných podnikov (napr. priemyselný a technologický park Eurovalley na Záhorí) a výstavby logistických centier, ktoré sa koncentrujú v Bratislavskom a Trnavskom kraji (pozri [13]).

Nárast počtu dochádzajúcich v okrese Nové Mesto nad Váhom ovplyvnili investície do spoločnosti Emerson pôsobiacej na Slovensku od roku 1994 a v okrese Kysucké Nové Mesto vybudovanie nového závodu na výrobu ložísk spoločnosti Schaeffler Slovensko – INA Kysuce v roku 2000.

V už spomínaných okresoch bol okrem významného rastu absolútneho počtu dochádzajúcich v období 2001 – 2011 zaregistrovaný zároveň významný rast počtu dochádzajúcich v relatívnych hodnotách (pozri tabuľku č. 2). Relatívne významný nárast počtu dochádzajúcich (o 18 %) mal aj okres Bánovce nad Bebravou, kde sa nachádza viacero prosperujúcich priemyselných podnikov (Gabor – obuvnícky priemysel, Hella – výroba svetidiel na osobné a úžitkové vozidlá od roku 2003, Eterna – odevný priemysel a Milsy – potravinársky priemysel), v ktorých vznikli nové pracovné miesta obsadené dochádzajúcimi za prácou.

V sledovanom období vo väčšine okresov Slovenska poklesol počet obyvateľov dochádzajúcich za prácou. Znamená to, že pozícia centier dochádzky do zamestnania sa v týchto okresoch oslabil. V absolútnych hodnotách sa najväčší pokles zaznamenal v okrese Prievidza (o takmer 4,5 tis.), ktorý sa v roku 2001 vyznačoval intenzívnou dochádzkou medzi viacerými centrami dochádzky v okrese (Prievidza, Handlová, Nováky a Zemianske Kostolany). Zníženie počtu dochádzajúcich za prácou ovplyvnili viaceré faktory, napr. pokles zamestnanosti pri ťažbe uhlia, odchod podniku elektrotechnického priemyslu japonskej spoločnosti Yazaki v roku 2010, ktorá prišla do Prievidze v roku 1994 a zamestnávala až viac ako 1 200 pracovníkov. Obyvatelia okresu preto v roku 2011 dochádzali viac za prácou do Bratislavy a do zahraničia.

Najväčší relatívny pokles počtu dochádzajúcich sa v období 2001 – 2011 zistil v okrese Poltár (50 %) v dôsledku úpadku sklárskeho priemyslu, nasledovali okresy Revúca (42 %), Turčianske Teplice, Medzilaborce a Gelnica s poklesom počtu dochádzajúcich o približne 1/3. Spoločným znakom týchto okresov je nízky počet obyvateľov a menšie centrum, resp. viaceré malé centrá dochádzky, v ktorých problémy jedného významnejšieho zamestnávateľa dokážu výrazne ovplyvniť pracovný trh v okrese, čo sa negatívne prejaví aj na dochádzke za prácou. V takýchto okresoch preto rýchlejšie narastá miera nezamestnanosti a obyvatelia riešia negatívnu ekonomickú situáciu odchádzkou za prácou do zahraničia. Napríklad v okrese Poltár v roku 2001 tvorili odchádzajúci za prácou do zahraničia iba 2,3 % zo všetkých odchádzajúcich, v roku 2011 ich podiel dosiahol takmer 19,2 % a v okrese Medzilaborce sa hodnota tohto ukazovateľa zmenila zo 7,5 % na 31,9 %.

Saldo dochádzky vyjadruje rozdiel počtu dochádzajúcich a počtu odchádzajúcich v jednotlivých okresoch. Hodnoty salda dochádzky v jednotlivých okresoch na Slovensku v rokoch 2001 a 2011 znázorňuje obrázok č. 5 a niektoré z hodnôt sú uvedené aj v tabuľke č. 3.

Kladné saldo dochádzky majú predovšetkým okresy, v ktorých sa nachádzajú najväčšie centrá dochádzky so zázemím zasahujúcim do susedných okresov. Najväčšie kladné saldo dochádzky v roku 2001 mali najväčšie mestá – Bratislava (81 896) a Košice (25 248). Do skupiny s kladným saldom dochádzky v roku 2001 patrili aj okresy Žilina, Banská Bystrica, Prešov, Nitra, Trenčín, Poprad, Martin, Zvolen a Michalovce. Okrem nich majú kladné saldo okresy Lučenec, Revúca a Púchov. V prípade okresu Lučenec je to v dôsledku významnej dochádzky z okresu Poltár do mesta Lučenec a v prípade okresu Revúca v dôsledku dochádzky do Tornale, ktorej zázemie zasahuje do susedných okresov Rimavská Sobota a Rožňava. Všetky ostatné okresy mali v roku 2001 záporné saldo dochádzky. Záporné saldo dochádzky poukazuje na to, že obyvatelia týchto okresov si nemôžu nájsť v okrese, v ktorom bývajú, dostatok pracovných príležitostí a musia za prácou dochádzať do iných okresov. Absolútne najväčšiu hodnotou záporného salda mal okres Košice-okolie (-15 844), v ktorom bývajú ekonomicky aktívni obyvatelia pracujúci hlavne v Košiciach. Nasledoval okres Nové Zámky (-9 105) s významnou odchádzkou najmä do okresov Bratislava a Nitra, okres Čadca (-8 654) v dôsledku početnej odchádzky za prácou do Českej republiky a okresy v zázemí Bratislavy, ako Galanta (-8 480), Senec (-7 788), Malacky (-7 341), Dunajská Streda (-7 246) a Pezinok (-7 100).

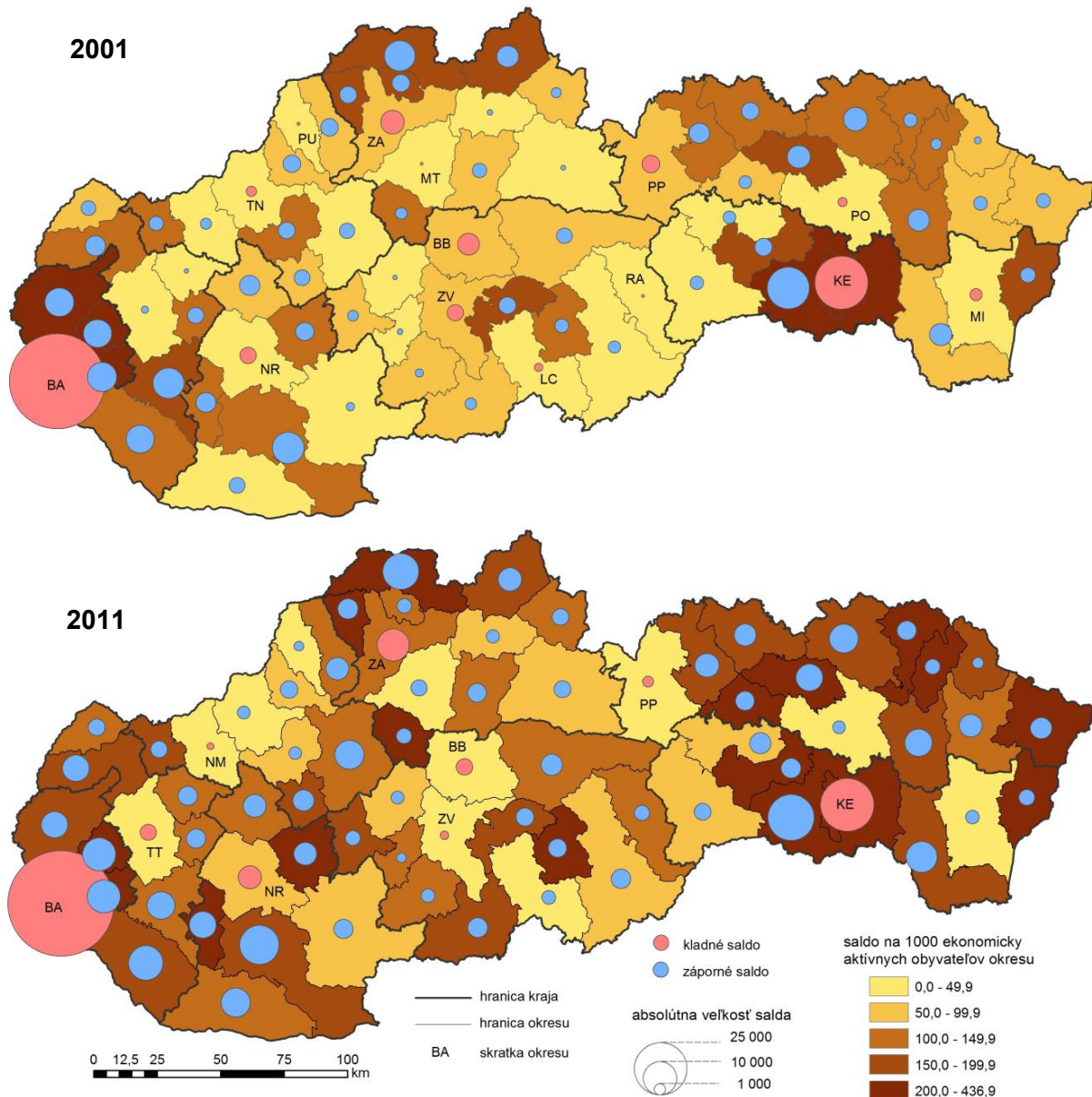
Z porovnania vyplýva, že v roku 2011 bolo na Slovensku menej okresov s kladným saldom dochádzky za prácou ako v roku 2001 (pokles zo 14 na 9). Podobne ako v roku 2001, aj v roku 2011 mali najvyššie kladné saldo dochádzky najväčšie mestá – Bratislava a Košice. Kým v Bratislave sa hodnota salda zvýšila o viac ako 15-tis., v Košiciach ostala na približne rovnakej úrovni ako v roku 2001 (pokles o 0,6 tis.), čo svedčí o stagnácii pozície Košíc ako centra dochádzky za prácou. Kladné saldo dochádzky mali aj okresy s krajskými mestami – Žilina, Nitra, Banská Bystrica a Trnava a tiež okresy, v ktorých sa nachádzajú veľké centrá dochádzky za prácou (Poprad, Zvolen a Nové Mesto nad Váhom). V porovnaní s rokom 2001 v roku 2011 v tejto skupine okresov chýbali Prešov, Trenčín, Martin a Michalovce, ktorých pozícia sa oslabilo natoľko, že z okresov s prevažujúcou dochádzkou sa stali okresy, v ktorých prevažovala odchádzka za prácou. Naopak, okresy Trnava a Nové Mesto nad Váhom sa stali atraktívnejšími z hľadiska dochádzky za prácou.

Tabuľka č. 3: Okresy s najväčším kladným a záporným saldom dochádzky v roku 2011

Okres	2001	2011	Zmena	Okres	2001	2011	Zmena	Okres	2001	2011	Zmena
Bratislava	81 896	97 173	15 277	Košice - okolie	-15 844	-18 449	-2 605	Bardejov	-4 879	-7 163	-2 284
Košice	25 248	24 643	-605	Nové Zámky	-9 105	-13 317	-4 212	Galanta	-8 480	-6 576	1 904
Žilina	4 873	9 022	4 149	Čadca	-8 654	-11 132	-2 478	Vranov nad Topľou	-4 278	-6 505	-2 227
Nitra	2 487	4 725	2 238	Dunajská Streda	-7 246	-10 344	-3 098	Sabinov	-4 666	-6 278	-1 612
Banská Bystrica	4 152	2 357	-1 795	Senec	-7 788	-9 555	-1 767	Šaľa	-3 536	-6 166	-2 630
Trnava	-413	2 256	2 669	Pezinok	-7 100	-9 396	-2 296	Malacky	-7 341	-6 130	1 211
Poprad	2 784	1 040	-1 744	Trebišov	-4 416	-8 339	-3 923	Senica	-3 587	-6 118	-2 531
Zvolen	2 499	621	-1 878	Prievidza	-2 303	-7 344	-5 041	Kežmarok	-3 660	-4 926	-1 266
Nové Mesto nad Váhom	-1 075	410	1 485	Komárno	-2 195	-7 255	-5 060	Námestovo	-4 295	-4 699	-404

Zdroj údajov: vlastné spracovanie (podľa [8, 20])

Obrázok č. 5: Saldo dochádzky za prácou v jednotlivých okresoch na Slovensku v rokoch 2001 a 2011



Zdroj údajov: vlastné spracovanie (podľa [8, 20])

V roku 2011 mali (rovnako ako v roku 2001) najväčšie záporné saldo dochádzky okresy Košice-okolie, Nové Zámky a Čadca, nasledovali okresy v zázemí Bratislavy (Dunajská Streda, Senec a Pezinok). Vo väčšine okresov s veľkou hodnotou záporného salda sa jeho hodnota zväčšila. Výnimkou sú napr. okresy Galanta a Malacky, v ktorých vznikli nové pracovné miesta. K okresom s výrazným záporným saldom v roku 2011 patrili aj Trebišov, Prievidza a Komárno.

Vo väčšine týchto okresov zvýšenie záporného salda spôsobil výrazný nárast počtu odchádzajúcich za prácou do zahraničia. Z okresov Komárno a Nové Zámky v roku 2011 odchádzalo pracovať do zahraničia o vyše 3,5 tis. obyvateľov viac ako v roku 2001. S najväčšou pravdepodobnosťou išlo o dochádzku za prácou do Maďarska, pretože podľa výsledkov výberového zisťovania pracovných síl v roku 2011 takmer 89 % odchádzajúcich za prácou do Maďarska tvorili obyvatelia Nitrianskeho kraja (pozri [23]). Aj v okresoch Trebišov a Prievidza spôsobil rast

záporného salda hlavne nárast počtu odchádzajúcich za prácou do zahraničia (o viac ako 2,5 tis. obyvateľov). Iná situácia nastala v okrese Čadca, kde počet odchádzajúcich do zahraničia len mierne poklesol, napriek tomu v oboch sledovaných rokoch odchádzalo za prácou do zahraničia z okresu Čadca najviac obyvateľov. Pokles počtu dochádzajúcich za prácou v okrese nahradil nárast počtu odchádzajúcich do susedných okresov Kysucké Nové Mesto a Žilina.

5. ZÁVER

V príspevku sme predstavili niekoľko vybraných výsledkov o dochádzke do zamestnania na základe údajov zo sčítaní obyvateľov v rokoch 2001 a 2011. Osobitná pozornosť sa venovala analýze vybraných aspektov dochádzky za prácou na úrovni jednotlivých okresov na Slovensku – počtu odchádzajúcich, dochádzajúcich za prácou a saldu dochádzky.

V období 2001 – 2011 sa zvýšil počet obyvateľov odchádzajúcich za prácou (o 71,8 tis.). Na tomto zvýšení sa najviac podieľali obyvatelia odchádzajúci za prácou do zahraničia (nárast o 79,6 tis.). Potvrdil sa tak predpoklad, že odchádzku za prácou na Slovensku v sledovanom období ovplyvnil významným spôsobom vstup Slovenska do EÚ v roku 2004, následný vstup Slovenska do schengenského priestoru v decembri 2007 a postupné otváranie pracovných trhov jednotlivých členských štátov EÚ obyvateľom SR. Hlavným dôvodom odchádzky za prácou do zahraničia je ekonomické zabezpečenie rodiny, prípadne vyšší príjem.

Počet odchádzajúcich za prácou v období 2001 – 2011 sa zvýšil najviac v okresoch s veľkými centrami a v ich zázemí (Bratislava a južná časť západného Slovenska a centrálna časť východného Slovenska Košice – Prešov). Naopak, počet odchádzajúcich za prácou poklesol iba v deviatich okresoch nachádzajúcich sa v južnej časti stredného Slovenska a na východnom Slovensku, ktoré patria k regiónom s prehlbujúcou sa chudobou (pozri [14, 22]).

Zistilo sa posilnenie dochádzky za prácou do Bratislavy a ďalších okresov, v ktorých boli lokalizované najvýznamnejšie investície v automobilovom a elektrotechnickom priemysle (napr. Trnava, Žilina a Nitra). Vytvorenie nových pracovných miest si vyžiadalo aj nárast počtu dochádzajúcich z regiónov v ich okolí. V sledovanom období 2001 – 2011 vo väčšine okresov Slovenska poklesol počet obyvateľov dochádzajúcich za prácou, čo znamená, že pozícia mnohých centier dochádzky do zamestnania sa v týchto okresoch oslabila (napr. dôsledkom útlmu, resp. zastavenia ťažby a spracovania nerastných surovín). Novým fenoménom, ktorý ovplyvnil postavenie jednotlivých centier dochádzky, sa stal odchod niektorých firiem zo Slovenska a presun výroby do krajín s nižšími nákladmi.

Kladné saldo dochádzky poukazujúce na prevahu počtu dochádzajúcich nad počtom odchádzajúcich majú predovšetkým okresy, v ktorých sa nachádzajú najväčšie centrá dochádzky so zázemím zasahujúcim do susedných okresov. Počet okresov s kladným saldom dochádzky za prácou poklesol zo 14 na 9. Najväčšie kladné saldo dochádzky mali v oboch sledovaných rokoch najväčšie mestá Bratislava a Košice. V roku 2011 mali (rovnako ako v roku 2001) najväčšie záporné saldo dochádzky okresy Košice-okolie, Nové Zámky a Čadca, nasledovali okresy v zázemí Bratislavy (Dunajská Streda, Senec a Pezinok).

Napriek poklesu počtu dochádzajúcich v rámci územia Slovenska je možné hovoriť o väčšej mobilite dochádzajúcich za prácou v rámci územia Slovenska na základe dochádzky do väčšej vzdialenosti, napr. do Bratislavy a do iných okresov (nárast medziokresnej dochádzky o 49,8 tis.).

Porovnanie údajov o dochádzke do zamestnania v rokoch 2001 a 2011 poukazuje na rastúcu nerovnováhu medzi miestom bydliska a pracoviska na Slovensku (nárast počtu dochádzajúcich do zahraničia, do Bratislavy a do iných okresov na Slovensku). V dôsledku poklesu počtu pracovných príležitostí v okresoch v južnej časti stredného Slovenska a na východnom Slovensku sú obyvatelia pri snahe mať zamestnanie nútení cestovať za prácou do Bratislavy a iných regiónov na Slovensku, prípadne do zahraničia (hlavne Česká republika a Rakúsko – pozri [23]).

Tento príspevok vznikol v rámci riešenia projektu č. 2/0035/15 Rozvojové trajektórie lokalít a regiónov – produkt odvetvových a priestorových politík, teritoriálneho kapitálu a rozhodnutí, ktorý je financovaný grantovou agentúrou VEGA.

LITERATÚRA

- [1] BALÁŽ, V. – WILLIAMS, A. M. – KOLLÁR, D.: Temporary versus permanent youth brain drain: economic implications. In: International Migration, 2004, č. 4, s. 3 – 34.
- [2] BAŠOVSKÝ, O.: Dochádzka za zamestnaním ako element ekonomicko-geografickej regionalizácie územia (na príklade Oravy). In: Acta Geographica Universitatis Comenianae, Economico-Geographica, 1968, č. 8, s. 53 – 93.
- [3] BENKOVIČOVÁ, Ľ.: SODB 2011 – výnimočné sčítanie. In: Juhaščíková, I. – Štukovská, Z. (eds.): Potrebuje ešte Slovensko po sčítaní 2011 ďalší cenzus? Zborník príspevkov. Bratislava: Štatistický úrad SR, 2013, s. 10 – 18. ISBN 978-80-8121-364-9.
- [4] BEZÁK, A.: Funkčné mestské regióny v sídelnom systéme Slovenska. In: Geografický časopis, 1990, roč. 42, s. 57 – 73.
- [5] BLEHA, B. et al. Szlovák állampolgárok magyarországi munkavállalása, ennek okai és jellemzői a magyar-szlovák határmenti régióban. Székesfehérvár: Echo Research Center, 2007. 108 s.
- [6] DIVINSKÝ, B.: Labor market-migration nexus in Slovakia: time to act in a comprehensive way. Bratislava: IOM, 2007. ISBN 978-80-89158-17-1.
- [7] Dochádzka do zamestnania, škôl a učenia (výsledky sčítania ľudu, domov a bytov 1991). Bratislava: Štatistický úrad SR, 1994.
- [8] Dochádzka do zamestnania. Výsledky sčítania obyvateľov, domov a bytov v roku 2001. Bratislava: Štatistický úrad SR, 2003. CD ROM.
- [9] GLASER-OPITZOVÁ, H.: Dochádzka do zamestnania v Slovenskej republike. In: Slovenská štatistika a demografia, 2004, č. 2, s. 49 – 61. ISSN 1210-1095.
- [10] GRYGA, B.: Niektoré štatistické ukazovatele priestorového pohybu obyvateľstva do Bratislavy. In: Demografie, 1978, 20, s. 117 – 125.
- [11] JURČOVÁ, D.: Pracovné migrácie v Slovenskej republike. Bratislava: Infostat – Inštitút informatiky a štatistiky, Výskumné demografické centrum, 2008. ISBN 978-80-89398-02-7.
- [12] KATUŠA, M. – SOPKULIAK, A.: Dochádzka do zamestnania a dochádzkové regióny SR podľa SODB 2011. In: Juhaščíková, I. – Štukovská, Z. (eds.):

- Potrebuje ešte Slovensko po sčítaní 2011 ďalší cenzus? Zborník príspevkov. Bratislava: Štatistický úrad SR, 2013, s. 92 – 103. ISBN 978-80-8121-364-9.
- [13] KUBASÁKOVÁ, I.: Rozmiestnenie logistických centier a parkov na Slovensku. In: *Autobusy: Technika, Eksploatacja, Systemy Transportowe*, 2011, č. 12, s. 215 – 222.
- [14] MICHÁLEK, A. – VESELOVSKÁ, Z.: Vývoj regionálnych disparít z aspektu rizika chudoby na Slovensku po roku 2001. In: Michálek, A. – Podolák, P. (eds.): *Regionálne a priestorové disparity na Slovensku, ich vývoj v ostatnom desaťročí, súčasný stav a konzekvencie*. Bratislava: Geografický ústav SAV, 2014, s. 153 – 171. ISBN 978-80-89580-08-8.
- [15] MICHNIAK, D.: Vybrané aspekty hodnotenia dochádzky do zamestnania do Bratislavy v roku 2001. In: *Slovenská štatistika a demografia*, 2003, č. 4, s. 26 – 38.
- [16] MICHNIAK, D.: Zmeny v dochádzke do zamestnania do centier s aspoň 500 dochádzajúcimi (1991 – 2001). In: *Slovenská štatistika a demografia*, 2005, č. 1, s. 42 – 52.
- [17] MICHNIAK, D.: Niektoré priestorové aspekty dochádzky za prácou na Slovensku v roku 2001 na úrovni okresov. In: *Geografický časopis*, 2005, č. 3, s. 207 – 227.
- [18] MICHNIAK, D.: Rovnováha práce a bývania v jednotlivých okresoch na Slovensku v kontexte kvality života. In: Ira, V. (ed.): *Ľudia, geografické prostredie a kvalita života*. Geographia Slovaca 25. Bratislava: Geografický ústav SAV, 2008, s. 47 – 61. ISBN 978-80-970076-1-4.
- [19] POLÁČKOVÁ, L. – POTOMOVÁ, J.: Aspekty vzťahu transformácie priemyslu a marginality vo vybraných regiónoch Slovenska. In: *Geografický časopis*, 2011, č. 3, s. 253 – 273.
- [20] Sčítanie obyvateľov, domov a bytov 2011. Dochádzka a odchádzka do zamestnania a školy. Bratislava: Štatistický úrad SR, 2014, <https://slovak.statistics.sk> (5. 9. 2014).
- [21] SZÉKELY, V.: Dochádzka do zamestnania. In: Mládek, J. – Kusendová, D. – Marenčáková, J. – Podolák, P. (eds.): *Demogeografická analýza Slovenska*. 1. vyd. Bratislava: Univerzita Komenského, 2006, s. 81 – 84. ISBN 80-223-2191-5.
- [22] VESELOVSKÁ, Z. – MICHÁLEK, A.: Komparácia rizika chudoby v roku 2001 a 2011. In: Pauhofová, I. – Želinský, T. (eds.): *Nerovnosť a chudoba v Európskej únii a na Slovensku*. Zborník statí z 2. medzinárodnej vedeckej konferencie, Košice 22. – 24. 10. 2014. Košice: Ekonomická fakulta TU; Bratislava: Ekonomický ústav SAV, 2014, s. 61 – 68. ISBN 978-80-553-1909-4.
- [23] Výberové zisťovanie pracovných síl. Bratislava: Štatistický úrad SR, 2014, <https://slovak.statistics.sk> (24. 11. 2014).

RESUMÉ

V období po roku 1989 nastali viaceré zmeny v spoločnosti, ktoré ovplyvnili priestorovú mobilitu obyvateľov. Jedným zo základných druhov priestorovej mobility je dochádzka do zamestnania. Zdrojom údajov o dochádzke do zamestnania na celom Slovensku je pravidelné sčítanie obyvateľov, ktoré realizuje Štatistický úrad Slovenskej republiky. Pri sčítaní obyvateľov sa za dochádzajúcich do zamestnania považujú ekonomicky aktívni obyvatelia, ktorí dochádzajú za prácou do inej obce, ako je miesto ich trvalého pobytu.

V príspevku sú predstavené vybrané zmeny v dochádzke do zamestnania medzi rokmi 2001 a 2011. V období 2001 – 2011 sa zistil nárast počtu odchádzajúcich za prácou o 71,8 tis., na ktorom sa podieľali hlavne odchádzajúci za prácou do zahraničia (nárast o 79,6 tis.). Hlavnými faktormi nárastu počtu odchádzajúcich za prácou do zahraničia boli vstup Slovenska do EÚ v roku 2004, vstup Slovenska do schengenského priestoru v decembri 2007 a postupné otváranie pracovných trhov jednotlivých členských štátov EÚ obyvateľom SR.

Osobitná pozornosť bola venovaná analýze vybraných aspektov dochádzky za prácou na úrovni jednotlivých okresov na Slovensku – počtu odchádzajúcich, dochádzajúcich za prácou a saldu dochádzky.

Počet odchádzajúcich za prácou v období 2001 – 2011 sa zvýšil najviac v okresoch s veľkými centrami a v ich zázemí (Bratislava a južná časť západného Slovenska a centrálna časť východného Slovenska Košice – Prešov). Naopak, počet odchádzajúcich za prácou poklesol iba v deviatich okresoch nachádzajúcich sa v južnej časti stredného Slovenska a na východnom Slovensku, ktoré patria k regiónom s prehlbujúcou sa chudobou.

Zistilo sa posilnenie dochádzky za prácou do Bratislavy (každý ôsmy odchádzajúci za prácou v roku 2011 dochádzal do Bratislavy) a do okresov, v ktorých sa koncentrovali najvýznamnejšie investície v automobilovom a elektrotechnickom priemysle (napr. Trnava, Žilina a Nitra).

V sledovanom období 2001 – 2011 vo väčšine okresov Slovenska poklesol počet obyvateľov dochádzajúcich za prácou, čo znamená, že pozícia centier dochádzky do zamestnania sa v týchto okresoch oslabil.

Saldo dochádzky vyjadruje rozdiel počtu dochádzajúcich a počtu odchádzajúcich v jednotlivých okresoch. Kladné saldo dochádzky majú predovšetkým okresy, v ktorých sa nachádzajú najväčšie centrá dochádzky so zázemím zasahujúcim do susedných okresov. Počet okresov s kladným saldom dochádzky za prácou poklesol zo 14 na 9. V oboch sledovaných rokoch mali najväčšie kladné saldo dochádzky najväčšie mestá Bratislava a Košice a najväčšie záporné saldo dochádzky okresy Košice-okolie, Nové Zámky a Čadca, po ktorých nasledovali okresy v zázemí Bratislavy (Dunajská Streda, Senec a Pezinok).

Porovnanie údajov o dochádzke do zamestnania v rokoch 2001 a 2011 poukazuje na rastúcu nerovnováhu medzi miestom bydliska a pracoviska na Slovensku.

RESUME

In the period after 1989, there have been many changes in the society that have influenced the spatial mobility of the population. Commuting to work is one of the basic types of spatial mobility. Regular censuses organised by the Statistical Office of the Slovak Republic provide access to data on commuting in Slovakia. In the census, commuters are the economically active inhabitants who commute to work to a different municipality from their place of residence.

This paper presents the selected results concerning changes in commuting to work between 2001 and 2011. The number of out-commuters increased by 71.8 thousand in the period 2001 – 2011 which was caused by increasing out-commuting abroad (an increase of 79.6 thousand). The main factors of the increase in the number of out-commuters abroad were the accession of Slovakia to the EU in 2004, entry of Slovakia into the Schengen Area in December 2007 and the gradual opening of labour markets of the Member States of the EU for the citizens of the Slovak Republic.

Particular attention was paid to the analysis of selected aspects of commuting at the level of individual districts in Slovakia: – the number of out-commuters, the number of in-commuters and the commuting balance.

The highest absolute increase in the number of out-commuters was observed in districts with large centres and their hinterlands (Bratislava and the southern part of Western Slovakia and the central part of Eastern Slovakia (Košice – Prešov). The decrease in the number of out-commuters was recorded only in nine districts located in the southern part of Central Slovakia and in Eastern Slovakia, which are regions with the deepening poverty.

Strengthening commuting to Bratislava (one in eighth out-commuters in 2011 commuted to Bratislava) and to other districts in which the most important investments in the automotive and electronics industries are located (e.g. Trnava, Žilina and Nitra) was found.

The drop in the number of in-commuters was observed in most districts in Slovakia in the period 2001-2011, which means that the position of the commuting centres in these districts weakened.

The commuting balance reflects the difference in the number of out-commuters and in-commuters in individual districts. Districts with the largest commuting centres next to hinterlands extending into neighbouring districts tend to have a positive commuting balance. The number of districts with positive commuting balance decreased from 14 to 9. The highest positive commuting balance was observed in the two largest cities of Bratislava and Košice. The greatest negative commuting balance in 2011 (also in 2001) was in districts Košice-okolie, Nové Zámky and Čadca, followed by districts in the hinterland of Bratislava (Nitra, Senec, and Pezinok).

Comparison of data on commuting to work in 2001 and 2011 illustrates the growing jobs-housing imbalance in Slovakia.

PROFESIJNÝ ŽIVOTOPIS

Mgr. Daniel Michniak, PhD., je samostatným vedeckým pracovníkom Geografického ústavu SAV so zameraním na humánnu a regionálnu geografiu. Vo svojom výskume sa venuje najmä problematike dopravnej dostupnosti v geografii z rôznych aspektov, problematike dochádzky do zamestnania, cezhraničnej spolupráci, rozvoju cestovného ruchu, regionálnemu rozvoju a problematike periférnych regiónov. Je spoluautorom piatich knižných publikácií a autorom alebo spoluautorom vyše 40 vedeckých prác publikovaných na Slovensku, ako aj v zahraničí. V období 2006 – 2014 zastával funkciu vedeckého tajomníka a od roku 2014 je zástupcom riaditeľa Geografického ústavu SAV. V rokoch 2009 – 2012 bol koordinátorom slovenskej časti projektu INFRAREGTUR financovaného v rámci Programu cezhraničnej spolupráce Poľsko – Slovenská republika 2007 – 2013.

KONTAKT

geogmich@savba.sk